



Ministerie van Landbouw, Visserij,  
Voedselzekerheid en Natuur



# Basiskwaliteit Natuur (BKN) integraal werkbaar maken in jouw gemeente

## Conditie Ecologisch maaibeheer

Project	Werkbaar maken van condities voor BKN binnen gemeenten
Gastgemeente	Gemeente Utrecht
Datum	Maandag 10 november



**Stefan  
Pasma**



**Gitty  
Korsuize**



# Welkom!

## Programma

13.00 – 13.30: Inloop en kennismaken

13.30 – 13.50: Welkom & uitleg BKN-conditie  
ecologisch beheer - Gitty Korsuize

13.50 – 14.20: Meetbaar maken Ecologisch Beheer  
in de gemeente Utrecht - Stefan Pasma & Giselle van  
Doorn

14.20 – 14.50: Hoe gaat jouw gemeente om met....  
Keuzes in je werkinstructie

14.50 – 15.00: Koffiepauze

15.00 – 16.00: Werksessie: aan de slag!

16.00 – 16.30: Afsluiten, bedankje sprekers en  
nabespreking met een drankje





## Basis Kwaliteit Natuur (BKN)

- BKN is bedoeld om natuur structureel te **integreren** in onze woon-, werk- en leefomgeving.
- BKN draagt bij aan de doelen voor **natuurherstel** in de gebieden **buiten de 'beschermde natuurgebieden'**. Daarmee werkt BKN aan het doel van de Europese natuurherstelverordening om de ecosystemen te verbeteren.
- Het is **geen landelijke verplichting**, maar een instrument om de natuurkwaliteit in Nederland te verbeteren.

Bron: <https://www.samenvoorbiodiversiteit.nl/toolbox/basiskwaliteit-natuur/rapport-basiskwaliteit-natuur-bebouwde-omgeving.pdf>





## Basis Kwaliteit Natuur (BKN)

BKN bestaat uit meerdere randvoorwaarden die op orde moeten zijn voor een gezonde en biodiverse leefomgeving.

De randvoorwaarden worden ingedeeld in:

- Voorwaarden aan de **inrichting** van het bebouwd gebied.
- Voorwaarden aan de **abiotische omstandigheden** in het bebouwd gebied.
- Voorwaarden voor het **beheer van het groen**.

Het analyseren van alle randvoorwaarden helpt om **prioriteiten te stellen** in de maatregelen die een gemeente kan treffen om de natuurkwaliteit te verbeteren.

Bron: <https://www.samenvoerbiodiversiteit.nl/toolbox/basiskwaliteit-natuur/rapport-basiskwaliteit-natuur-bebouwde-omgeving.pdf>





## Advieswaarde BKN-conditie

- Een advieswaarde geeft aan in welke **richting** een conditie zich minimaal moet ontwikkelen om bij te dragen aan BKN, een waarde om naartoe te groeien.
- De advieswaarden zijn dus **niet bedoeld als harde norm** om te oordelen of er wel of geen Basiskwaliteit Natuur wordt behaald.
- Gebruik de advieswaarden om de opgave voor BKN in kaart te brengen en om te bepalen **welke condities prioriteit behoeven**.

Tabel 2: Overzichtstabel met de condities en advieswaarden onder inrichting

De advieswaarden zijn een eerste indicatie en richtinggevend voor het werken aan BKN. De advieswaarden per bebouwd landschapstype staan in tabel 6.

Subcategorie	Conditie (basis voor KPI's)	Status	Advieswaarde
Aanwezigheid van natuurlijke elementen	Onverhard oppervlak	●○○	50% - 65%
	Aanwezigheid van water	●○○	2% - 18%
	Aanwezigheid van lage vegetatie	●○○	30% - 50%
	Aanwezigheid van middelhoge vegetatie	●○○	10%
	Aanwezigheid van boomkronen	●○○	20% - 40% / 1,5 - 2,9 m <sup>3</sup> /m <sup>2</sup>
	Aanwezigheid van ruimte achter gevels en daken	○○○	in ontwikkeling
Landschappelijke kwaliteit	Gebiedseigen bodem	○○○	in ontwikkeling
	Aandeel natuurvriendelijke oevers	○○○	in ontwikkeling
	Aanwezigheid van poelen	●●○	5 per km <sup>2</sup>
	Ecologische relevantie en diversiteit	○○○	in ontwikkeling
	Aandeel oude bomen	●○○	8% > 80 jaar
	Connectiviteit	○○○	in ontwikkeling
	Waterhuishouding	○○○	in ontwikkeling

## Monitoring BKN-conditie

- Jaarlijks of tweejaarlijks **volgen van de BKN-conditie** geeft aan in hoeverre het lukt om de advieswaarde te halen, of er naar toe te groeien.
- Een uitgeschreven **werkinstructie** zorgt ervoor dat de bepaling van de BKN-conditie (twee-) jaarlijks 'herhaalbaar' wordt.
- Regelmatige bepaling van de BKN-conditie geeft inzicht over de **voortgang** van de getroffen maatregelen.



# Ontwikkeling van een indicator voor het ecologisch beheerde groen in Utrecht



Gemeente Utrecht

Stefan Pasma, senior-adviseur stedelijk groenbeheer  
Giselle van Doorn, informatiemanager groenbeheer

# Wat was de aanleiding?

- Het jaarlijkse Duurzaamheidsverslag
- Raad heeft motie Biodiversiteits-crisis aangenomen in 2022



## Motie: Biodiversiteitscrisis

De gemeenteraad van Utrecht, in vergadering bijeen op 10 november, ter bespreking van het Raadsvoorstel Programmabegroting 2023-2026,

### Draagt het college op:

1. Het versterken van de biodiversiteit op te nemen in al haar beleid -wanneer relevant- en in elk relevant programma hoge prioriteit te geven;

# Wat is het Duurzaamheidsverslag?

- Wordt jaarlijks gepubliceerd; dit jaar voor de 11e keer
- Geeft antwoord op de vraag: waar staan we als stad en gemeentelijke organisatie als het gaat om duurzaamheid?

**Duurzaamheidsverslag**

**Home**

---

Inhoud

---

Inleiding

---

1. Klimaat en energie

---

2. Voedsel

---

3. Klimaatadaptatie

---

**4. Groene leefomgeving**

---

5. Natuur – de Utrechtse 30

---

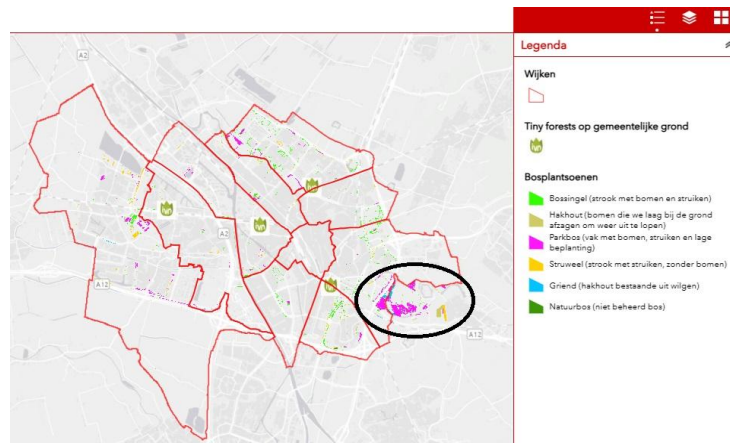
Home > Duurzaamheidsverslag

## Duurzaamheidsverslag

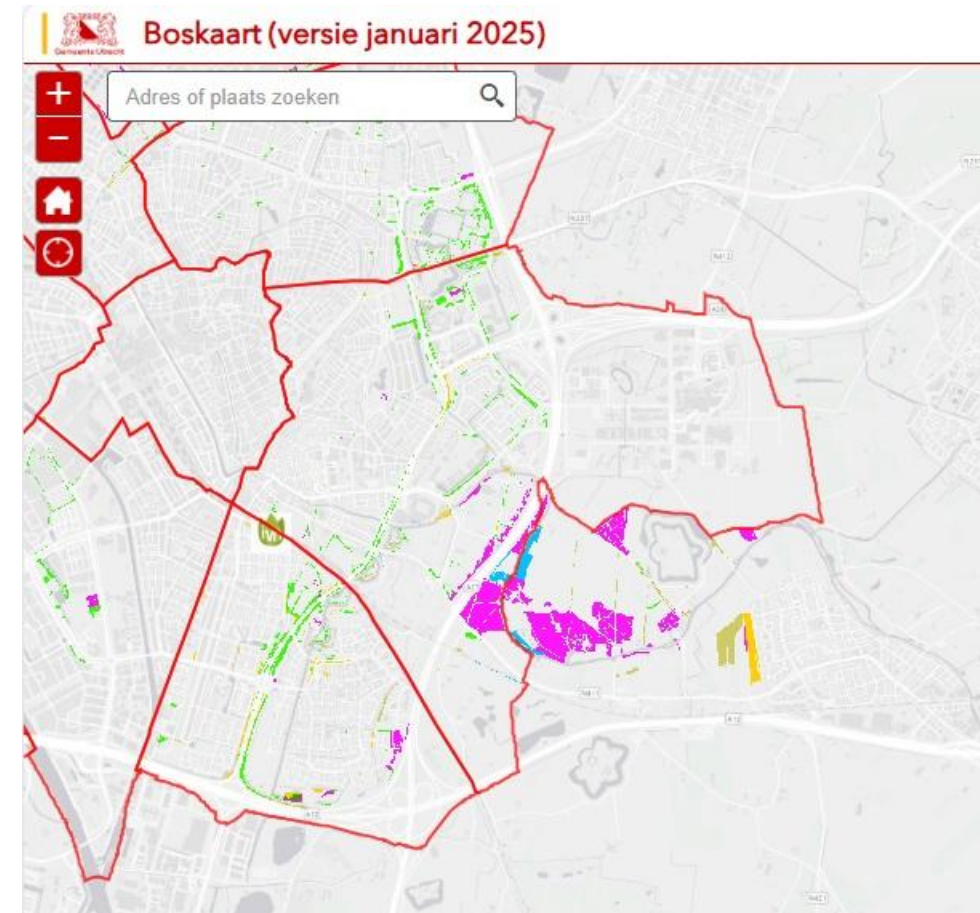
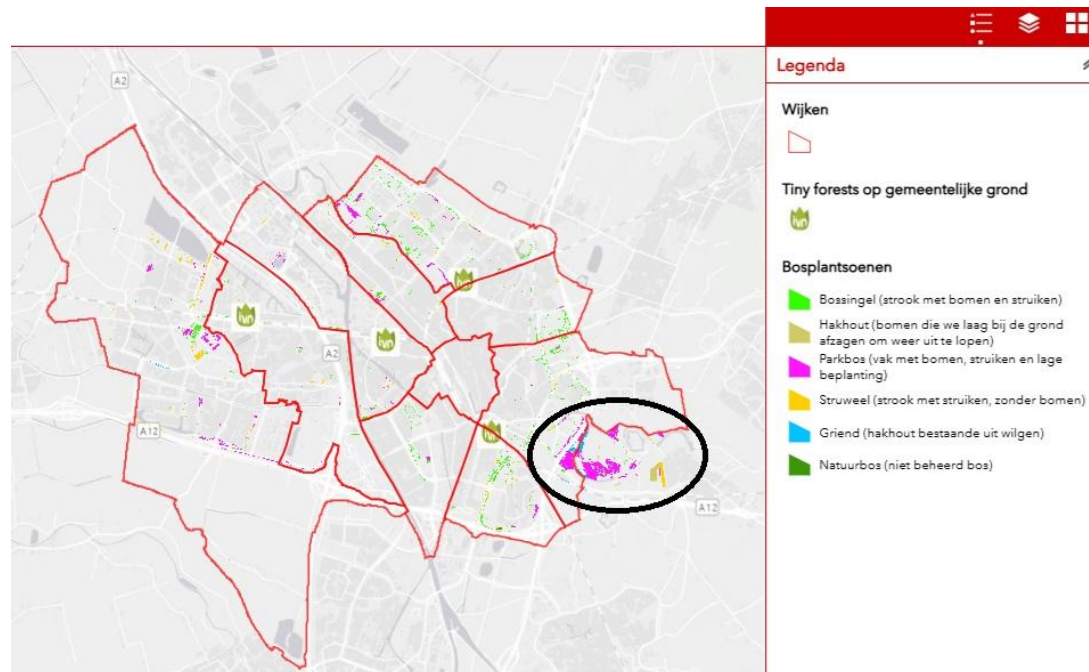


# Hoofdstuk 4. Groene leefomgeving

- Totale oppervlakte grondgebied Utrecht: ruim 9900 hectare (1 hectare = vierkant van 100 bij 100 meter). Bijna 100 km<sup>2</sup>
- Hiervan is 3394 hectare (een derde) **openbare ruimte in gemeentelijk beheer, exclusief landgoed Amelisweerd**



# Hoe zit dat met 'exclusief landgoederen'? (fragment Boskaart)



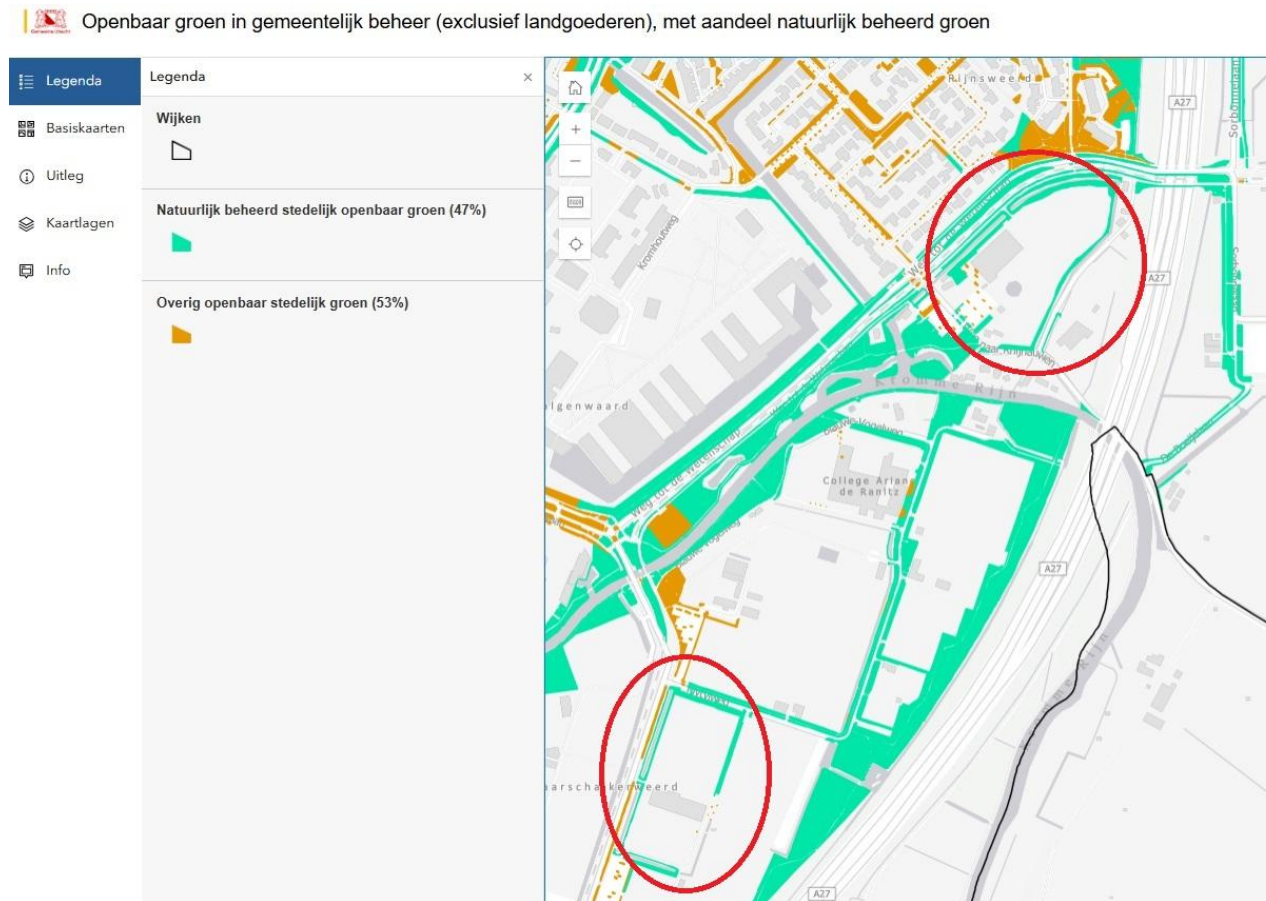
# We hebben 1234 hectare openbaar groen (fragment)

- We hebben 3394 hectare openbare ruimte (excl. landgoederen) die bestaat uit: 43% verhardingen, 21% water en 36%\* openbaar groen (dat is 1234 hectare)

Maar wat definiëren wij als openbaar groen?

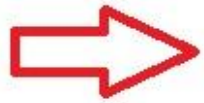
*"Het gaat om **openbaar groen in beheer bij de gemeente**. Particuliere tuinen en landbouwgrond zijn hier dus niet in opgenomen. Ook groen dat in beheer is van scholen, sportverenigingen, recreatieschap, Rijkswaterstaat, NS, waterschappen, volkstuinen, et cetera zijn hier niet in opgenomen."*

# Zwembadweide en gemeentelijke sportvelden: geen openbaar groen. Tellen we dus niet mee



# Welk deel van het openbaar groen is nu ecologisch (natuurlijk) beheerd groen? (fragment)

rapporteren betekent dat het kan zijn dat de nieuwe bomen en m2 groen al eerder zijn aangeplant, bijvoorbeeld in 2022 of 2023, maar pas in 2024 aan het beheersysteem zijn toegevoegd



Van het openbaar groen in gemeentelijk beheer (exclusief landgoederen) is 47 % natuurlijk beheerd groen <sup>☑\*\*</sup>.

## ***Groen op de landgoederen***

*Het groen dat we beheren op de landgoederen beslaat een oppervlakte van 97 hectare. Hiervan ligt 17*

# Definitie ecologisch (natuurlijk) beheerd groen

*"Het gaat om openbaar groen met hoge natuurwaarden zoals hooilanden, ruigten, stinzeplanten, gras met stinzenbollen en bosplantsoenen."*

# In de handleiding groenbeheersysteem (fragment):

## Natuurlijk groen, de ecologische groenindicator:

Voor de Utrecht Monitor en het Duurzaamheidsverslag rapporteren we ook over het percentage natuurlijk beheerd groen in het openbare groen (exclusief de landgoederen). Het gaat om openbaar groen met hoge natuurwaarden zoals hooilanden, ruigten, stinzebollen en bosplantsoenen.

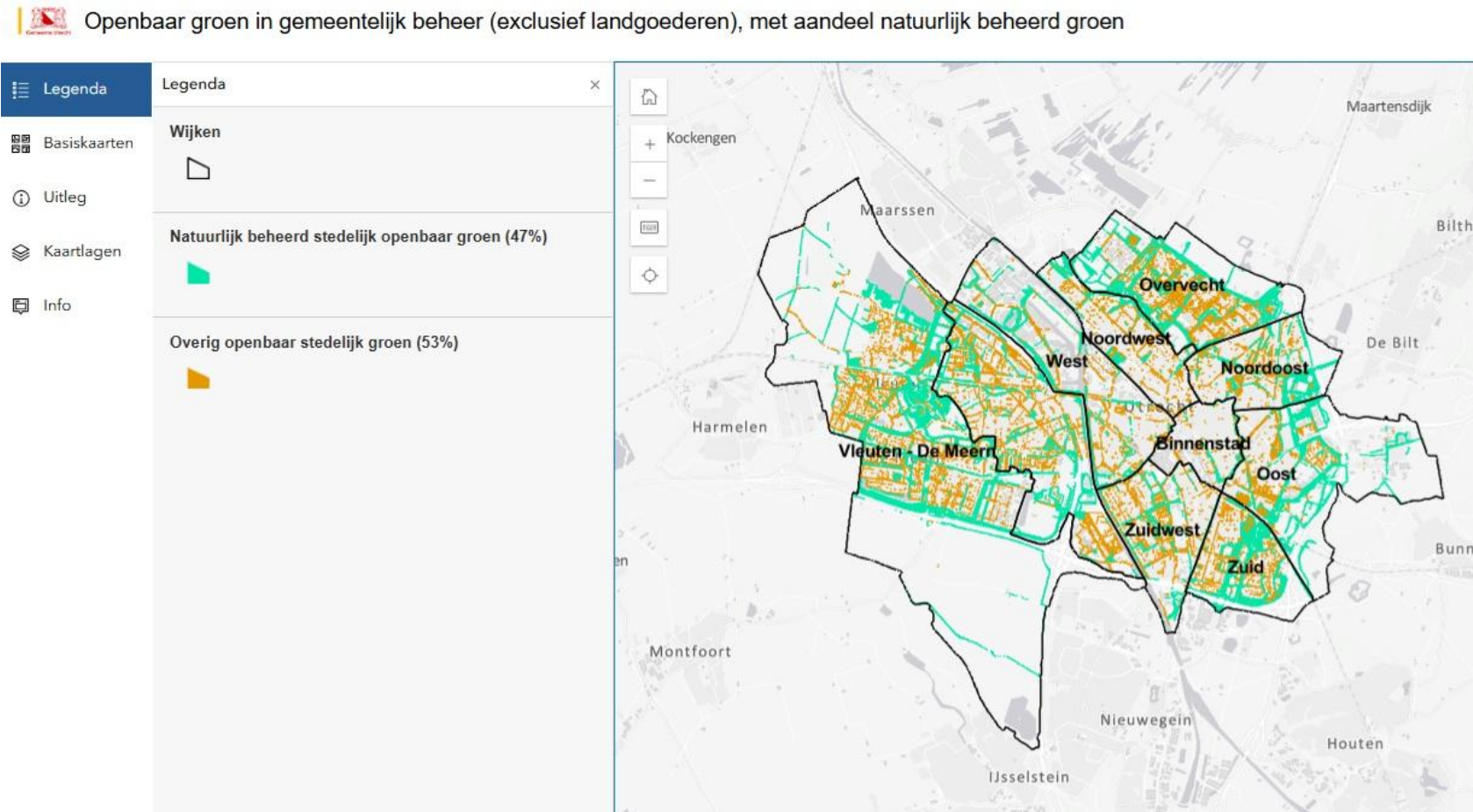
Selecteer hiervoor de volgende werkpakketen in om het areaal aandeel te bepalen:

**alle** BP (bos en bosplantsoen)-arealen, GR3 (hooiland 1x), GR4 (hooiland 2x), GR5 (ruigte), GR8 (grasveld 6x maaien), GR7 (stinzeplanten; vanaf 2023), G10 (gras apart maairegiem), G12 (gras talud 1x), G13 (gras talud 2x), G20 (GR3 met bollen) en G21 (GR4 met bollen). [In I asset is dit nog terug te vinden onder werkpakketnaam.hei](#)

# De 'making off': selectie van de werkpakketten in het groenbeheersysteem

	Heester opgaand HE8	4.751	0,5	0,5	
	Blokhaag HA4	66.971	6,7	6,7	
<b>Bodembedekkers</b>	<b>Bodembedekkers HE0</b>	85.199	8,5	8,5	
				<b>66,4</b>	
<b>Bosplantsoen</b>	Bossingel BP0	583.823	58,4	58,4	
	Hakhout BP1	33.762	3,3	3,3	
	Parkbos BP2	372.600	37,3	37,3	
	Struweel BP3	232.023	23,2	23,2	
	Griend BP4	10.191	1	1	
	Natuurbos BP5	3.780	0,4	0,4	
				<b>123,6</b>	
<b>Gras en Kruidachtigen</b>	Gazon GR1	609.992	61		61
	Grasveld GR2	4.172.282	417,2		417,2
	Hooiland 1x maaien GR3	1.572.768	157,3		157,3
	Hooiland 2x maaien GR4	1.242.792	124,3		124,3
	Ruigte GR5	189.482	18,9		18,9
	Trapveld GR6	71.670	7,2		7,2
	Stinze Planten GR7	69.462	6,9		6,9
	Grasveld 6x maaien GR8	79.123	7,9		7,9
	GR1 met bollen GR9	31.882	3,2		3,2
	Gras apart maairegime G10	622.277	62,3		62,3
	Gras talud 1x G12	525	0,05		0,05
	Gras talud 2x G13	56.513	5,6		5,6
	GR2 met bollen G16	161.280	16,3		16,3
	GR3 met bollen G20	6.165	0,6		0,6
	GR4 met bollen G21	11.098	1,1		1,1
	Akkerveldbloemen met graan G22	6.075	0,6		0,6
	GR17 hooiland 2x maaien	16.414	1,6		1,6
	Gr0 Dierenweiden	170.052	17		17
					<b>909,05</b>
<b>Planten</b>	Vaste bak HE7	3.039	0,3		
	Heeplanten KR2	375	0,03		
	Vaste planten KR3	50.595	5,1		
	Wisselperken KR4	435	0,04		
	Vaste planten maai-beheer KR5	78.236	7,8		

# Belangrijk: zet het openbaar groen op kaart (=transparant én visueel)





# Plaats kaart ook op de website

English Lees voor

Gemeente Utrecht

Wonen en leven Zorg en onderwijs Werk en inkomen Ondernemen Bestuur en organisatie

Home > Wonen en leven > Parken en groen

## Groenonderhoud

- > Maaien gazons, grasvelden, hooilanden en bermen
- > Onderhoud van bos en bosjes
- > Aanpak Aziatische duizendknoop en reuzenberenklauw

Dagelijks zijn we bezig met onderhoudswerkzaamheden aan stadsparken, bomen, groenstroken en gras- en hooilanden. Zoals het snoeien van bomen, maaien van grasvelden en het knippen van hagen. Zo zorgen we voor een mooie plek om te leven en te werken.

Op deze pagina:

- > Niveau van onderhoud
- > Onkruid verwijderen
- > Herfstbladeren opruimen
- > **Verschillende soorten openbaar groen**
- > Minder maaien voor mens, planten en dieren
- > Verwilderde niet-Nederlandse planten weghalen
- > Onderhoud van bomen
- > Rekening houden met planten en dieren bij onderhoud
- > Meer duurzaam groen

Niveau van onderhoud

veegmachines.

In Utrecht gebruiken we geen benzinebladblazers meer. Sinds 2022 gebruiken we alleen nog elektrische bladblazers. Die zijn schoner, lichter en stiller. Ze zijn beter voor het milieu en zorgen voor minder geluidsoverlast.

## Verschillende soorten openbaar groen

We hebben het groen in de stad onderverdeeld in 3 soorten:

- Gebruiksgroen: groen waar op je kan liggen of spelen, zoals grasvelden en trapveldjes
- Zichtgroen: groen dat vooral mooi is om te zien, zoals een rozenperkje
- Natuurlijk beheerd groen: groen waar we de natuur meer haar gang laten gaan en diversiteit aan plant- en diersoorten stimuleren, zoals [hooilanden](#) en inheemse [struiken](#), [bosjes](#)

Op deze [kaart](#) kunt u het openbare groen zien en welk deel daarvan we natuurlijk beheren.

## Minder maaien voor meer planten en dieren

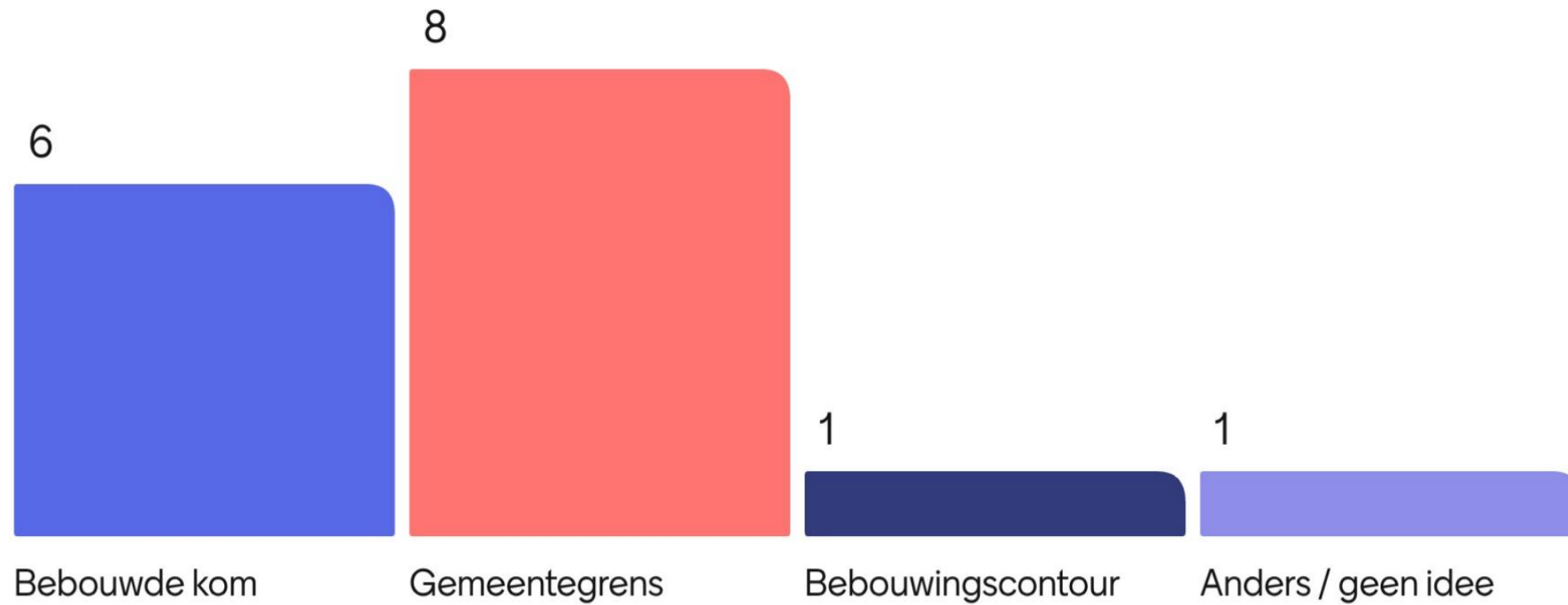
We maaien vanaf het voorjaar tot en met het najaar. We maaien gazons, grasvelden, hooilanden en bermen. De manier van maaien heeft invloed op welke soorten Rekenmachine dieren er in een gebied voorkomen. Sinds 2015 zijn we minder gaan maaien. Door minder te

# Links voor meer info

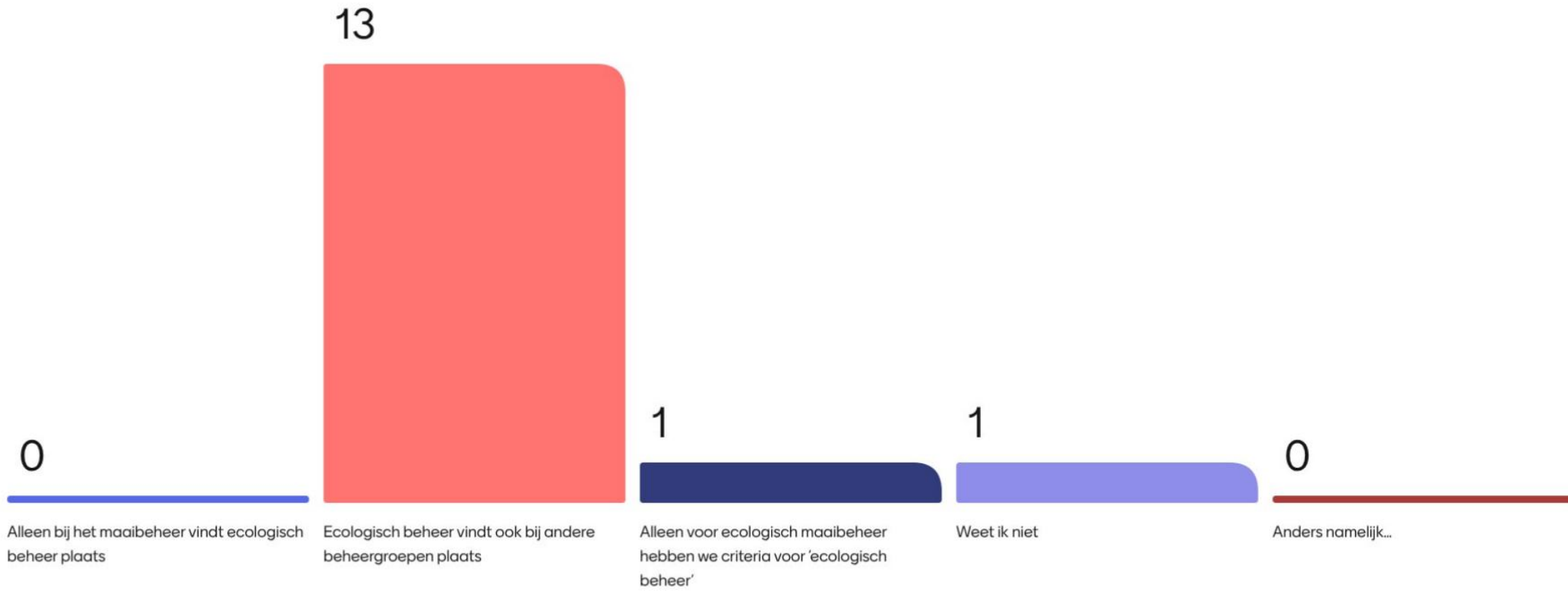
- [Groenonderhoud | gemeente Utrecht](#)
- [Maaien gazons, grasvelden, hooilanden en bermen | gemeente Utrecht](#)
- [Onderhoud van bos en bosjes | gemeente Utrecht](#)
- [Duurzaamheidsverslag | Onderzoek Utrecht](#)



Welk bebouwd gebied ga je voor BKN gebruiken?



# Ecologisch beheer versus ecologisch maaibeheer



# Advieswaarde BKN ecologisch beheer = 60%

Is lager dan ons eigen streven (maar dat streven lijkt misschien te ambitieus), dus klinkt als een goede streefwaarde.

Geen idee

Hier is nu te weinig data voor en afhankelijk van veel parameters

nee en waarom 60%? 40% of 80% kan ook. Ik mis onderbouwing

Geen idee

Geen idee maar denk niet haalbaar

Deze vraag is te onduidelijk

Ja, hangt echter af wat telt als ecologisch beheer. Extensivering van de maaironde kan bijvoorbeeld ook tellen.

## Advieswaarde BKN ecologisch beheer = 60%

Kan makkelijk voor het openbaar groen. Wij nemen geen particulier groen mee.

Voorzichtig zijn met advieswaardes voordat het een must wordt. Verschilt per berekenmethode en per gemeente

Ik denk het wel, maar dat zal moeten blijken uit de data.

Ja. Onder huidige omstandigheden voldoen we al ruim

Ja,

ja



Ecologisch maaien van deels inheems en deels siergroen/bloembollen/niet inheemse planten = BKN?

Ja

als het om hooiland met  
stinzebollen gaat: ja

Ja

Onderscheid maken  
noodzakelijk

Ja

Ja

Jq

Ja

Ecologisch maaien van deels inheems en deels siergroen/bloembollen/niet inheemse planten = BKN?

ja, wel mee tellen

Ja

Niet inheems is niet bkn

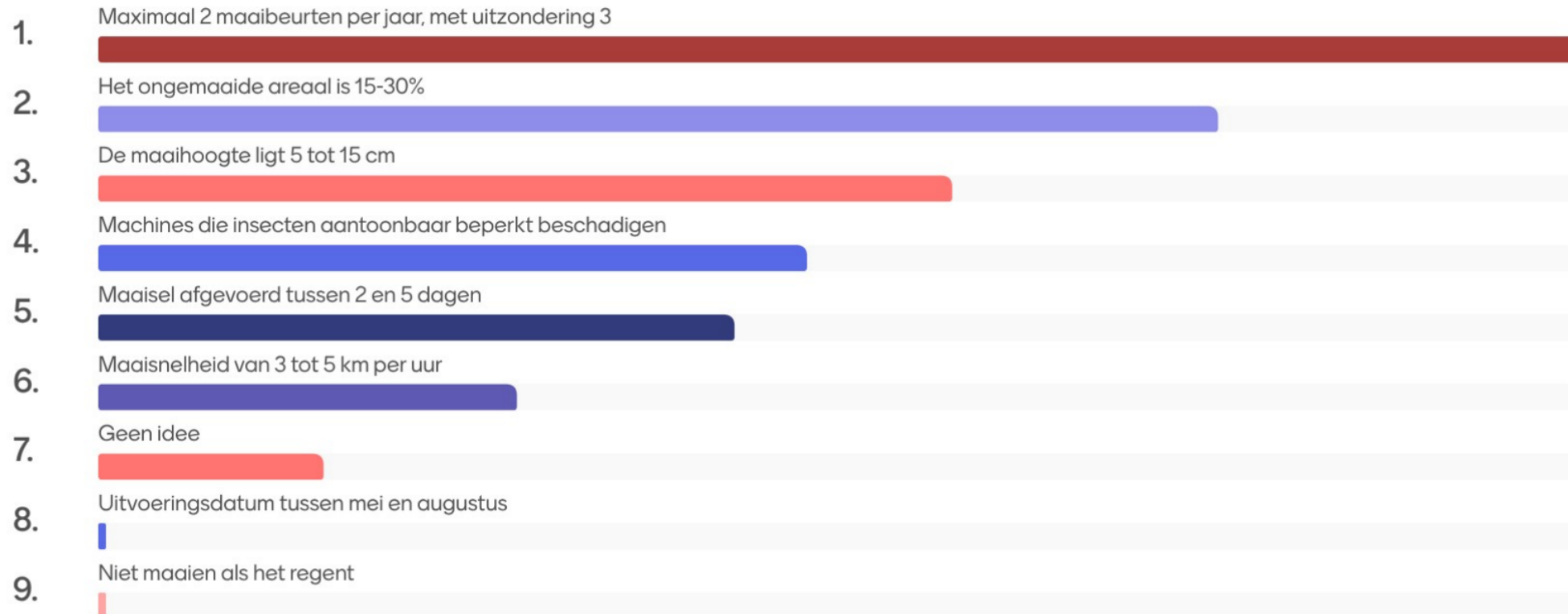
Niet mee nemen als het  
jaarrond niet fauna  
vriendelijk beheerd wordt.

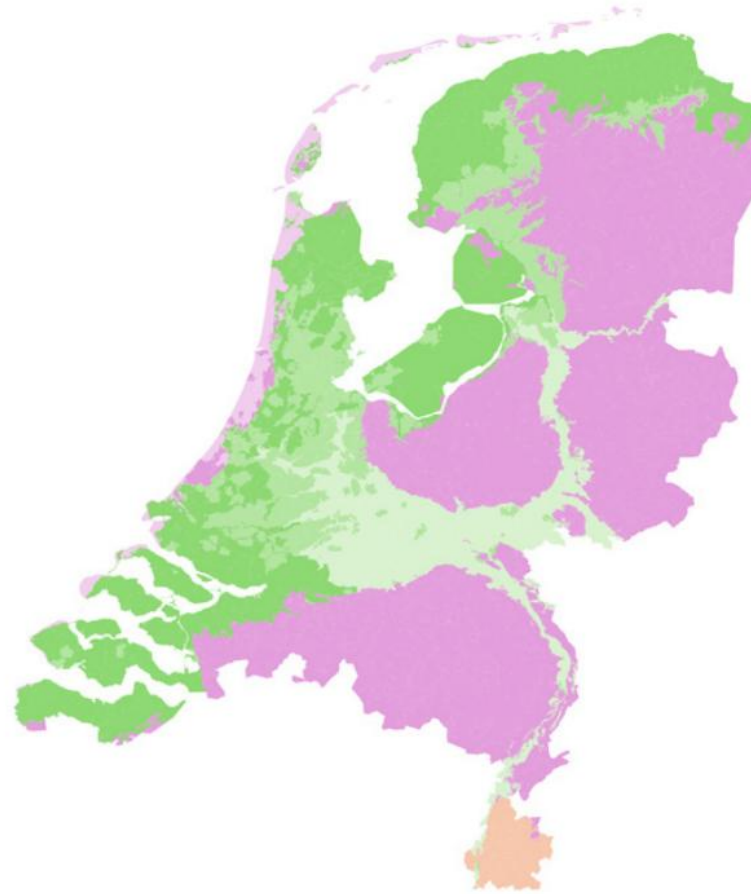
Nee

Nee dank je

Nee

# Criteria Kleurkeur zijn van toepassing op jullie maaibeheer?

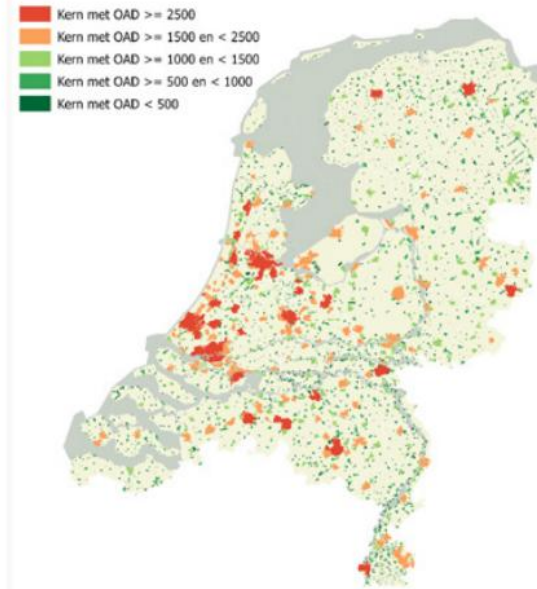




Figuur 8.  
De landschapstypen voor Basiskwaliteit Natuur in de bebouwde omgeving.

De zes landschapstypen zijn:

- Zeekleilandschap
- (Klei op) veenlandschap
- Rivierenlandschap
- Duin- en kustlandschap
- Zandlandschap
- Lösslandschap



Figuur 9. Thomas, D.D.M., E. van Elburg, M.E. Sanders, H.A.M. Meeuwssen & V. Mensing (2025). Basisbestand Natuur en Landschap v2.0; Geactualiseerde en verbeterde methode ten behoeve van Status A. Wageningen, Wettelijke Onderzoekstaken Natuur & Milieu, WOT-technical report 281.

## Bodem & citizen science

Met burgerwetenschap worden de volgende parameters wrs in de toekomst onderzocht:

bodemkleur,

bodemtextuur,

regenwormen,

vegetatiebedekking,

Worteldiepte

Maar suggesties zijn welkom!

Voor waterkwaliteit is er al een toolkit ondertussen op grote schaal in gebruik: [Great UK WaterBlitz](#)

## Burgerwetenschap in actie met water en bodem voor Basiskwaliteit Natuur



### PROJECTDOELSTELLING

'Burgerwetenschap in actie met water en bodem voor Basiskwaliteit Natuur' is een driejarige samenwerking tussen Groene Bondgenoten en Earthwatch Europe. Het project richt zich op de ontwikkeling van abiotische factoren binnen de methodiek van Basiskwaliteit Natuur (BKN) en het te integreren hiervan in de burgerwetenschapsmethodiek van Earthwatch. Het doel is om de applicatie voor het meten van water- en bodemkwaliteit toe te voegen aan de burger-toolbox BKN van Groene Bondgenoten. We organiseren lokale, regionale en nationale NatureBlitz, waarin groene vrijwilligers worden betrokken bij het belang van een goede bodem- en waterkwaliteit via burgerwetenschap.



### OVER EARTHWATCH EUROPE

Earthwatch Europe is een NGO, en onafhankelijk onderzoeksinstituut dat zich inzet voor een duurzame samenleving. Earthwatch is internationaal bekend om haar expertise op het gebied van burgerwetenschap. Via onze citizen science tools bieden wij de concrete handvatten die burgers kunnen inzetten om kwaliteit van natuur te onderzoeken, en aan de hand hiervan in actie te komen voor de natuur in hun omgeving.

### OVER GROENE BONDGENOTEN

Groene Bondgenoten ondersteunt vrijwilligers om samen te werken voor het realiseren van Basiskwaliteit Natuur in stad en platteland voor impact voor een gezonde leefomgeving. Groene Bondgenoten is een samenwerking van Vogelbescherming Nederland, LandschappenNL, de Natuur- en Milieufederaties, IVN Natuureducatie, Natuurvereniging KNNV en SoortenNL.

### BURGERWETENSCHAP AANPAK

Earthwatch Europe biedt twee citizen science-metkits aan voor het monitoren van abiotische parameters: FreshWater Watch en SoilHealthWatch. We onderzoeken samen met Groene Bondgenoten welke BKN-indicatoren voor water en bodem van belang zijn in de verschillende landschapstypes, en ontwerpen hiervoor een beoordelingset.

### ONDERZOEKSAANPAK

We ontwikkelen de BKN-indicatoren voor water en bodem in nauwe afstemming met het kennisconsortium BKN en vergelijkbare initiatieven. Hierbij zorgen we er met elkaar voor dat de te ontwikkelen tools voor professionals qua methodiek aansluiten op de te ontwikkelen tools voor burgers, zodat de gevonden waarden en de aangereikte handelingsperspectieven op elkaar aansluiten.

### METEN MET BURGERWETENSCHAP

Groene vrijwilligers kunnen metingen voor water en bodem via de Earthwatch survey app uitvoeren. Deze app zal gekoppeld worden aan de online burger-toolbox BKN. De app begeleidt gebruikers stapsgewijs, en het onderzoek kan in totaal binnen 40-60 minuten worden gedaan, zonder dat eerdere ervaring vereist is. De lokale resultaten en advies voor verbeteracties worden weergegeven in de onlineapplicatie.

### NATUREBLITZES

Om de abiotische monitoring duurzaam te integreren in de Burger-toolbox BKN, organiseren we NatureBlitz pilots. Hierbij worden de bodem en water tool gezamenlijk ingezet om met lokale vrijwilligers in een korte periode zoveel mogelijk data te verzamelen. We werken toe naar een nationale NatureBlitz in 2027, waaraan groene vrijwilligersnetwerken in heel Nederland kunnen deelnemen.



## Bedankt voor je aandacht!

Meer weten over het project Basiskwaliteit  
Natuur  
(BKN) integraal werkbaar maken in jouw  
gemeente?

Bezoek [www.stadswerk.nl/BKN](http://www.stadswerk.nl/BKN)

Heb je een specifieke vraag over Basiskwaliteit  
Natuur stuur een mail naar:  
[basiskwaliteitnatuur@samenvoerbiodiversiteit.nl](mailto:basiskwaliteitnatuur@samenvoerbiodiversiteit.nl)

De vergaarde kennis wordt ook gedeeld op de  
Toolbox Basiskwaliteit Natuur en via  
[www.stadswerk.nl/BKN](http://www.stadswerk.nl/BKN)

