

# DE OPENBARE RUIMTE IS ER GOED VOOR!

Speciale uitgave van Koninklijke Vereniging Stadswerk Nederland, City Deal Openbare Ruimte en Leerstoel Managing Public Space | 2021

Werk aan  
de winkel



# Inhoud

2021



## COLOFON

Dit is een uitgave van Virtùmedia, in samenwerking met Vereniging Stadswerk Nederland, City Deal Openbare Ruimte en het Programma Managing Public Space. © 2021

### REDACTIE

Ton Hesselmans  
Maarten Loeffen  
Marleen de Ruiter  
Michiel G.J. Smit  
Bart Stoffels

### ADVERTENTIES

Virtùmedia, Albert van Kuijk,  
avankuijk@virtumedia.nl en Henk  
Lorsé, hlorse@virtumedia.nl,  
030-692 06 77

### ONTWERP EN VORMGEVING

Twin Media BV,  
Menno Anker

### DRUK

Veldhuis Media, Raalte

### INFORMATIE

info@stadswerk.nl

### COVERFOTO

Beeld uit de Integrale  
Ontwerpmethode Openbare  
Ruimte (bron: gemeente  
Amsterdam)



- 03** **De openbare ruimte is er goed voor!**  
*Voorwoord*  
Maarten Loeffen, Marleen de Ruiter,  
Bart Stoffels en Ton Hesselmans
- 04** **Druk druk druk, waar zit dat? Hoe komt dat zo?**  
Maarten Loeffen en Michiel G.J. Smit
- 08** **De drukte der dingen**  
*Over de toenemende complexiteit van Den Haag*  
Daniël Hogendoorn
- 10** **De ondergrond moet de boventoon gaan voeren**  
Michiel G.J. Smit
- 13** **Verrekijker, koperdraad en schep**  
*Column*  
Jaap Meindersma
- 14** **Het sociale hart van de gebiedsgerichte aanpak**  
Tim Koehoorn
- 17** **Samen transitieopgaven verkennen**  
*City Deal Openbare Ruimte van start*  
Bart Stoffels
- 20** **Integrale ontwerpmethode openbare ruimte**  
Hans van der Made en Joyce van den Berg
- 24** **Gezondheid als loopplank door de openbare ruimte**  
*Gemeente Utrecht maakt consequente keuzes*  
Ellen Peeters
- 27** **Samen verder na anderhalve meter**  
*Column*  
Maarten Loeffen
- 28** **De emancipatie van beheer**  
*Programma Managing Public Space zet een 'academische kop' op beheer*  
Michiel G.J. Smit
- 31** **Flexibele verblijfsruimte: goed voor de gezondheid!**  
*Column*  
Martijn van Eck
- 32** **Skin in the game**  
Paulette Dicker
- 34** **Ij doet ertoe!**  
*Column*  
Astrid Hoevenagel
- 35** **Ontwerpend onderzoek voor urgente ruimtelijke transitie**  
Marleen de Ruiter
- 38** **Beheer doet ertoe!**  
*Column*  
Michiel Bruins
- 39** **Beheer van last naar kans**  
*Effectgestuurde aanpak laat zien dat beheer ertoe doet*  
Ton Lesscher en Marc de Jong
- 43** **Pleidooi voor pop-up**  
*Column*  
Eveline Kokx

# De openbare ruimte is er goed voor!

## Voorwoord



### MAARTEN LOEFFEN

Koninklijke Vereniging  
Stadswerk Nederland



### MARLEEN DE RUITER BART STOFFELS

City Deal Openbare Ruimte



### TON HESSELMANS

Leerstoel Managing Public Space  
en CROW

**D**e onwerkelijk lege straatbeelden uit het voorjaar en de daarop volgende verwondering over beelden uit het pre-coronatijdperk maakten nog eens duidelijk hoe intensief we de openbare ruimte in Nederland gebruiken. Uit de grote behoefte om de openbare ruimte weer in gebruik te nemen, bleek ook welke belangrijke plaats ze in het leven van velen inneemt. Met verschillende anderhalvemetermaatregelen om ongewenste drukte te voorkomen kwam het straatleven weer op gang. Tijdelijke maatregelen, experimenten en verandering in gedrag geven daarbij weer aanleiding tot plannen voor een meer definitieve herinrichting, flexibel beheer en aangepast gebruik.

En het is niet alleen corona dat ons aanzet tot herinrichting. Er liggen grote transitieopgaven in het verschiep. Klimaatadaptatie, energietransitie en daaraan gekoppeld andere mobiliteitsconcepten. Het moet allemaal een vertaling krijgen in de openbare ruimte. Zowel boven- als ondergronds. Een functiestapel in een heel drukke wereld die vraagt om een samenhangende aanpak. Dat is geen eenvoudige opgave. Dat vraagt om voortdurende kennisdeling én kennisontwikkeling. Veel partijen werken daar al langer aan. In de 'City Deal Openbare Ruimte' geven gemeenten, kennisinstututen en ministeries hieraan een extra impuls. Verder bouwend op het werkboek 'Integraal Ontwerp Openbare Ruimte' van de gemeente Amsterdam.

Deze kennis en kunde kan niet alleen vanaf de tekentafel komen. De transitieopgaven landen immers grotendeels in de bestaande openbare ruimte. Dat vraagt om praktijkkennis en kunde van de beheerders. Om

een blijvende rol van betekenis te spelen in deze veranderingen is ook ontwikkeling aan de beheerderskant noodzakelijk. De leerstoel Managing Public Space geeft een wetenschappelijk fundament aan beheer en vergroot de aantrekkingskracht voor het vak voor jongere generaties. Zo groeit toekomstgericht beheer.

In dit special magazine komen deze drie lijnen bij elkaar. Daniël Hogendoorn (gemeente Den Haag) en City Deal-kwartiermaker Bart Stoffels schetsen de samenhang en complexiteit van de uitdagingen. Paulette Dicker vraagt zich in 'Skin in the game' af of ontwerpers niet de taal van de beheerders moeten gaan spreken. Jaap Meindersma (gemeente Almere) verheugt zich er nu al op dat in 2022 bij de collegevorming wordt gestreden om de portefeuille beheer. Een mooie bundel met veel stof tot nadenken en een eerste antwoord op uw eigen vragen over de openbare ruimte met toekomst. We wensen u veel leesplezier. Samen komen we verder.

# Druk druk druk, waar zit dat? Hoe komt dat zo?



Onze openbare ruimte wordt dagelijks gebruikt door 17 miljoen Nederlanders. Vereniging Stadswerk raadpleegt elk jaar haar leden om erachter te komen wat belangrijke thema's zijn in het vakgebied. Al in het najaar 2019 kwam daarbij het thema: 'Drukke in en druk op de openbare ruimte' naar voren. Waar komt die drukte vandaan?

Drukke op het strand bij Scheveningen. (foto: beeldbank.rws.nl, Rijkswaterstaat/Harry van Reeken)

## INTENSIEVER GEBRUIK

Wandelen, fietsen, *bootcampen*, een terrasje pakken, een festival bezoeken: we zijn een stuk actiever geworden in de buitenruimte de laatste jaren. Waar in het verleden verplaatsen de hoofdreden was om zich in de openbare ruimte te begeven, zie je nu dat verblijf een steeds groter aandeel inneemt en heel divers van aard is. De een wil rust, de ander juist reuring, of een mix daarvan. En iedereen moet zich verplaatsen om op de plek van bestemming te komen. Dat alles moet samengaan op een manier die zoveel mogelijk mensen een tevreden gevoel geeft. Het lijkt wel of de buitenruimte meer wordt gebruikt op 'mediterrane wijze'. Waar komt dat vandaan? Is het de klimaatverandering die dit mogelijk

**D**oor de bankencrisis in 2008 stagneerde een groot aantal jaren de bouwproductie maar de vraag naar woningen werd niet kleiner. Een langzaam maar gestaag stijgende bevolkingsgroei en de daling van het aantal mensen per huishouden zorgden zelfs voor een toenemende vraag, op te lossen

door meer (centrum) stedelijke verdichting rondom mobiliteitsknooppunten. Schaarse ademruimte in centrumgebieden wordt dichtgebouwd met daaraan gekoppeld een toenemend gebruik van de openbare ruimte en een vraag naar verbetering van het leefmilieu. Meer groen voor een grotere leefbaarheid en de aanpak van wateroverlast en hittestress. Kortom, we hebben te maken met een verdere functie-stapeling in een krappere openbare ruimte. En dat is niet de enige drukverhogende factor.



maakt of voelen de klein gevestigde eenpersoonshuishoudens zich meer genoodzaakt om eropuit te trekken?

## Hoe gaan we de baaierd aan wensen en claims accommoderen?

Hoe dan ook zet het toegenomen gebruik de professionals onder druk. Hoe houden we het allemaal schoon, heel en veilig terwijl er sprake is van 24/7 gebruik? En hoe gaan we de baaierd aan wensen en claims accommoderen? De ontwikkelingen rond corona hebben dit nog meer op scherp gezet. Want per persoon of per activiteit is in de anderhalvemetersamenleving simpelweg meer ruimte nodig. We weten niet zeker hoe lang het duurt en hoe het op langere termijn gaat uitwerken. Zeker is wel dat het nu

extra inzet vraagt van mensen die in de openbare ruimte werken.

En dat is nog niet alles. Er liggen al langere tijd stevige opgaven die de inzet van professionals op de proef stellen - denk aan klimaatadaptatie, de energietransitie en de vergroeningsopgaven. Er komt heel veel samen in een klein land en in de steeds compacter wordende steden. Een compacte, leefbare groene stad realiseren die 'resilient' het hoofd biedt aan de uitdagingen van deze tijd: dat is in zichzelf al een stevige opgave. Minder zichtbaar maar niet minder uitdagend en arbeidsintensief zijn de vervangingsopgave en de toegenomen drukte in de ondergrond. Zaken die meegenomen worden als de openbare ruimte op de schop gaat. Of die de katalysator kunnen zijn om te komen tot een herinrichting.

### VERVANGINGSOPGAVE

Voor alle objecten in de openbare ruimte, of het nu rioolbuizen, lantarenpalen of afvalcontainers zijn, geldt dat ze vroeg of laat vervangen

moeten worden. Dat vervangingsmoment verschilt per object, maar in grote lijnen kun je stellen dat het voor veel straten en pleinen na een jaar of veertig tijd is voor een grondige opknappbeurt, waarbij meerdere zaken in één keer worden meegenomen. Dat blijkt, landelijk gezien, in golven te komen. Die golfbeweging is ingezet bij de wederopbouwperiode (vanaf 1945). Nu zijn de objecten die in de jaren '70 en '80 zijn gebouwd aan groot onderhoud of vervanging toe. Daarnaast zijn we ons er door grote incidenten als de instortende brug in Genua en op kleinere schaal een instortende kademuur in Amsterdam van bewust dat achterstallig onderhoud moet worden ingehaald.

### ONDERGROND

We gaan er gemakkelijk aan voorbij dat alles wat we bovengronds bouwen of ondernemen een ondergronds equivalent heeft. Ook daar stapelen functies zich op en is het ruimtegebrek groot. Wat ook niet helpt, is de tamelijk ongeplande en slecht gedocumenteerde manier waarop dit in het verleden is gebeurd. Dat gaat inmiddels veel beter maar er klinken steeds serieuze pleidooien voor ondergrondse ruimtelijke ordening of 3D-ordening. Er moeten immers niet alleen obstakels uit het verleden worden opgeruimd. Er verschijnen in hoog tempo nieuwe spelers in de ondergrond. Bijvoorbeeld extra leidingen voor de energietransitie en buffers voor waterberging. En boomwortels waren er natuurlijk altijd al, maar die worden nu meer erkend als serieuze ondergrondse ruimteclaim vanwege de sterk toegenomen waardering voor groen in de stad.

### PARTICIPATIE EN CO-CREATIE

Mensen zijn niet alleen actiever geworden maar ook zelfbewuster. Mensen willen steeds vaker en



Ook in de ondergrond wordt het steeds drukker. (foto: Michiel G.J. Smit)

steeds intensiever meedenken over – en meedoen met – het beheer en de inrichting van hun omgeving. Een brief van de gemeente of een klassieke inspraakavond om de plannen toe te lichten volstaat in veel gevallen niet meer. Vroegtijdig afstemmen, intensieve participatietrajecten organiseren, werken in co-creatie met relevante partners in soms wisselende samenstellingen – dat is nu vaak wat nodig is om de hoge verwachtingen van de gebruikers in te lossen. Het is natuurlijk een schone zaak dat mensen meer betrokken zijn en dat het resultaat er steeds meer toe doet. Maar het vraagt wel om extra inzet. En een flexibele geest. Anderen, ook niet-professionals, toelaten op ‘jouw’ terrein. De ontwerper laat zijn of haar plan doorlichten door de beheerder. En de beheerder

verlaat zijn of haar wereld van overzichtelijke tabellen over assets en vervangingsmomenten.

## HET MOET ANDERS

En daarop volgt de vraag: kunnen we dat allemaal wel aan met de benadering van ons vakgebied, met de middelen en de skills die we in huis hebben? Is het niet tijd voor een grondige herziening? De huidige én de relatief nieuwe opgaven maken duidelijk dat we onszelf opnieuw moeten uitvinden als we er een positieve bijdrage aan willen leveren. En hoezeer het ons ook voor problemen kan stellen, uiteindelijk is dat goed nieuws. Want al die opgaven hebben met elkaar te maken onder het motto: als de straat toch open moet... Laten we niet vervallen in defensief gedrag maar het juist zien als een kans. Een kans om

een grote beweging te maken naar een nieuwe, frisse vakwereld die zegt: kom maar op!

### Website

[www.stadswerk.nl/themasenprojecten/drukteopenbareruimte](http://www.stadswerk.nl/themasenprojecten/drukteopenbareruimte)

**Participatie en co-creatie: een schone zaak, maar het vraagt wel extra inzet. (foto: Antea Group/ gemeente Medemblik)**



## Samen werken aan een klimaatbestendige, gezonde, veilige en betaalbare leefomgeving

Antea Group

Understanding today.  
Improving tomorrow.

**Klimaatverandering, gezondheid, energietransitie:** de buitenruimte staat in het middelpunt van al deze opgaven. En in een land dat bijna afgebouwd is, ligt de focus steeds meer op herbestemming en herbouw. Dit brengt beheerorganisaties in een centrale positie: die van regisseur van de leefomgeving. Antea Group biedt de kennis en de tools om die regierol te vervullen.

### Opgaven komen samen in de openbare ruimte

In de leefomgeving staan we voor een aantal grote maatschappelijke thema's en opgaven: assetbeheer en vervangingsopgave, duurzaamheid en circulair, klimaat en gezondheid en beleving en participatie. Vanuit deze opgaven moeten we afwegen welke maatregelen we nemen bij beheer, onderhoud en vervanging. En, op welk moment. Antea Group helpt beheerders met het maken van de juiste keuzes voor grip en stuur op assets en doelen.

### Antea Group helpt beheerders

Onze adviseurs helpen beheerorganisaties om die regierol in te vullen. We vertalen de maatschappelijke opgaven en bestuurlijke ambities naar betaalbare en realistische integrale meerjarenprogramma's. We helpen met registreren, plannen, begroten en integraal programmeren van de assets. Want we hebben verstand van de fysieke objecten, rekentools en processen. We verbinden mensen met techniek. We leggen helder uit aan het bestuur welke keuzes er zijn, zodat ze de juiste beslissingen nemen. Elke dag, voor tal van beherende organisaties, al bijna 70 jaar lang. Antea Group Beheer. Wij zorgen voor een prettige, betaalbare en toekomstbestendige leefomgeving!

### GBI beheersysteem

GBI is een modern systeem dat efficiënt en effectief beheer van de openbare ruimte mogelijk maakt en ondersteunt. Voor alle beheerniveaus, altijd toepasbaar en eenvoudig in gebruik. Bijna 7 miljoen inwoners in Nederland ondervinden elke dag de voordelen van GBI. Zo dragen we met elkaar bij aan een leefbare buitenruimte waarvan mensen onbezorgd kunnen genieten.

### GBI: veelzijdig, flexibel en eenvoudig

Gemeenten staan voor een complexe opgave wat betreft beheer van de openbare ruimte. Net als Antea Group streven ze naar een leefbare en beheer(s)bare toekomst. Bezuinigingen, decentralisaties, fusies en veranderende samenwerking met burgers en bedrijven zijn nieuwe uitdagingen. Deze vragen om een integrale en transparante aanpak. Over sectoren heen, met oog voor de gehele levenscyclus én in samenwerking met bedrijven en burgers.



*Over de toenemende complexiteit van Den Haag*



# De drukte der dingen

De openbare ruimte staat vol met 'dingen' en dat worden er steeds meer. Niet alleen boven de grond, maar ook eronder. Om dat allemaal een plek te geven en een hoge ruimtelijke kwaliteit na te streven, moeten we de puzzel goed overzien, in ruimte, in schaalniveaus en in tijd.

Het voelt vreemd om het nu over drukte in Den Haag te hebben. De stad is immers – als je het strand tijdens de hittegolf en een demonstratie op het Malieveld even vergeet – vooral leeg. Minder mensen op straat, en ook met de jaarwisseling waarschijnlijk geen vuurwerk of vreugdevuur. Aan de andere kant: zo zonder mensen in beeld valt op dat veel 'lege plekken' in de openbare ruimte best vol zijn – vol met 'dingen'. En meer dingen dan vroeger. De fysieke openbare ruimte is aardig complex geworden. De oorzaak is tweeledig. Enerzijds is er ruimtelijke schaarste. In Den Haag is dat bijzonder duidelijk. De

stad ligt aan één zijde afgeschermd door de zee, aan de andere door haar burenen. Uittijden kan niet langer – alleen indikken (verdichten), of de grond en de hoogte in. En daarmee komen de dingen dichter op of naast elkaar te staan. De andere oorzaak is een veelheid aan transitities. Maatschappelijke veranderingen, zoals bevolkingsgroei, klimaatverandering, verlies aan biodiversiteit, oog voor de gezondheid, of een digitaliserende economie, vragen om een andere vormgeving van de stad en nieuwe functies in de openbare ruimte. Den Haag streeft bijvoorbeeld net als de andere grote gemeenten

**De Rijnstraat nabij Den Haag Centraal.**  
(foto: Michiel G.J. Smit)

na om de groei met hoogbouw te beantwoorden; de klimaatverandering met schone energie, schone mobiliteit en met klimaatadaptatie; de nieuwe economie met digitalisering; en gezondheid en het milieu met een groenere, op lopen gerichte en natuurinclusieve stad.

## **Past het wel?**

Deze aspiraties roepen een vraag op: past het wel? Als je alleen aan bevolkingsgroei een plek gaf, dan was de puzzel eenvoudig – een puzzel die steden in opkomende economieën graag leggen: eenvormige wolkenkrabbers, muren van auto's, bovengrondse kabels en leidingen, en een povere, grauwe openbare ruimte. In Nederland pakken we het integraal aan, en zijn we ons bewust van de vitale en vitaliserende rol van de openbare ruimte. We zien beter in dat we niet alleen horizontaal moeten ordenen, maar ook



(hoog) boven en onder de grond (op de z-as). We leren dat sommige problemen zijn op te lossen als we meerschallig denken in de ruimte (van stoeptegel naar gebied of zelfs regionaal netwerk) en in tijd (van het dagelijkse metabolisme van de stad tot decennialange levenscycli in het beheer). Met dit groeiend bewustzijn is de puzzel niet weg, maar komt deze juist beter in beeld. De dingen in de stad differentiëren en vervlechten zich in toenemende mate, en doen dat in een krimpende openbare ruimte. Ze weten zich bovendien vertegenwoordigd door een bonte verzameling belangenbehartigers, die met elkaar rivaliseren om middelen en ruimte.

## De dingen in de stad differentiëren en vervlechten zich in toenemende mate

### Laakhavens

Een voorbeeld waar de drukte der dingen flink toeneemt, is binnen het gebied rond Laakhavens, onderdeel van de grote gebiedsontwikkeling in het Central Innovation District. De komende tien jaar voegt Laakhavens 9.000 woningen, 140.000 vierkante meter kantoren, 45.000

vierkante meter maatschappelijke voorzieningen en 33.000 vierkante meter commerciële voorzieningen toe aan het centrum van Den Haag. Een hoogbouwcluster verrijst in de zone tussen het spoor en de Waldorpstraat en langs de Verheeskade. Deze verdichtingsopgave gaat samen met het realiseren van een duurzame energievoorziening en een vergroening van de openbare ruimte. De Waldorpstraat transformeert naar een groene stadsboulevard. De auto verdwijnt bijna uit het gebied om ruimte te bieden aan fietsers, voetgangers en groen.

Laakhavens illustreert het belang van verticale ordening. Mensen bewegen zich voornamelijk óver het maaiveld, maar de dingen in de openbare ruimte houden zich niet aan deze arbitraire scheidslijn. In Laakhavens leggen de ambities een grote claim op de ondergrond. Hoe deze integraal te ordenen is, is verre van duidelijk. Er komt een collectief warmte-koudesysteem (WKO), gevoed uit WKO-bronnen, aquathermie en thermische energie uit rioolwater. Het bestaande stadswarmtenet houdt zijn ruimtebeslag in de ondergrond, met een benodigde uitbreiding van het water- en elektriciteitsnet en het riool. Grote

bundels van kabels en leidingen nemen veel ruimte in beslag en maken het ontwerpen van een (boomrijke) buitenruimte lastig.

### Tenslotte: kiezen in onzekerheid

Laakhavens laat in extremis zien wat voor de hele stad geldt. De publieke ruimte – boven en onder het maaiveld – is het verbindende weefsel van de stad: zo vormgegeven dat verschillende essentiële stromen – denk aan energie, water, schone lucht, informatie, goederen, verkeer, of afval – de functies leveren voor een brede stedelijke welvaart. De keuzes om de stad middels transitie toekomstbestendig te maken, hebben gevolgen voor de openbare ruimte die we slechts ten dele overzien, maar waarvan één ding zeker is: het wordt complexer. Dat vraagt om een ruimere, anticiperende blik bij de inrichting en het beheer van de stad: de prioriteit op het geheel, met aandacht in vier dimensies en op verschillende schaalniveaus, en het vermogen om robuuste keuzes te maken bij onzekerheid en beperkte controle.

### Website

[www.denhaag.nl](http://www.denhaag.nl) (zoektermen 'Laakhavens' en 'Central Innovation District')

Laakhavens. (foto: Platform STAD)



# De ondergrond moet de boventoon gaan voeren



(foto: Michiel G.J. Smit)

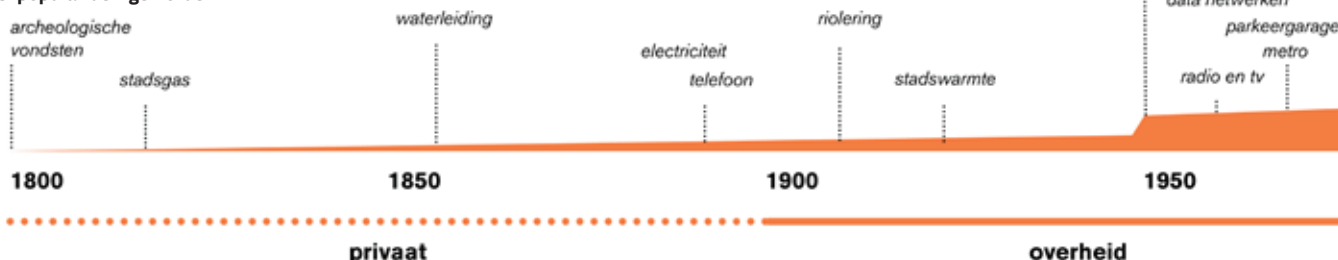
Het is gaandeweg zo druk geworden in de bovenste laag van de ondergrond dat de rek er wel uit is. Dat signaleerden de makers van de StraaDkrant, een ad hoc uitgave over toekomstbestendige inrichting van straten. Reden om er binnenkort een editie aan te wijden. Er zijn alvast wat interessante inzichten om te delen.

Het initiatief om de StraaDkrant uit te brengen, is ooit ontstaan vanuit de notie dat klimaatadaptieve maatregelen een heel andere inrichting van onze straten vragen', zegt Floor van den

Bergh van Buro Bergh. 'Sindsdien brengen we met onze partners jaarlijks een StraaDkrant uit die ingaat op een bepaald aspect.' 'Vanuit onze eigen praktijk merkten we dat de ondergrond bij dit alles vaak

een sleutelrol speelt', vult Maike Warmerdam van BoschSlabbers Landschapsarchitecten aan. 'Alle reden om er een vijfde editie van de StraaDkrant aan te wijden.'

De ondergrond is in de loop van de tijd steeds 'populairder' geworden.



## Wat is er aan de hand?

Wat is er dan precies aan de hand in de ondergrond? Van den Bergh: ‘Er spelen meerdere zaken tegelijk die voor problemen in de ondergrond zorgen. In het verleden is een spaghetti aan kabels en leidingen aangelegd, moeilijk te ontwarren en niet altijd nodig. Ook ontbreekt het aan inzicht in, respect voor en inspelen op de natuurlijke bodemgesteldheid, zoals grondwaterspiegel en bodemsoort. Verder zijn er steeds meer partijen die gebruik willen maken van de ondergrond, denk bijvoorbeeld aan de aanleg van warmtenetten. En de waardering voor bomen is de laatste jaren sterk gegroeid. Maar de boomwortels krijgen niet altijd de plek en aandacht die nodig is voor een sterke, florierende boom.’

Het resultaat van dit alles is dat het dringen geblazen is tussen de verschillende claims. En er is op veel plekken een soort informele hiërarchie ontstaan: kabels en leidingen gaan voor, bomen zijn een sluitpost. ‘Dat moet beter kunnen’, dacht Warmerdam. ‘We zijn begonnen met simpelweg op een rijtje te zetten wat je zoal aan objecten tegenkomt in de ondergrond. De lengte van de lijst verbaasde ons zelf. Met dat gegeven zijn we naar oplossingen gaan zoeken om de



ONDERGRONDSCAN	
thema's en objecten	
<b>Kabels en leidingen</b>	<ul style="list-style-type: none"> <li>A1. Telecommunicatiekabel</li> <li>A2. Elektriciteitskabels (middenspanning 10-25 kV)</li> <li>A3. Elektriciteitskabels (hoogspanning &gt; 25 kV)</li> <li>A4. Persleidingen</li> <li>A5. Bekabeling voor laadpalen en verlichtingsmasten</li> <li>A6. Weesleidingen</li> <li>A7. Loze leidingen</li> <li>A8. Afvaltransportbuizen</li> <li>A9. Militaire communicatie</li> <li>A10. Kerosineleidingen</li> <li>A11. Huisaansluitingen</li> <li>A12. Gasleidingen</li> <li>A13. Hemelwaterriool</li> <li>A14. Vuilwaterriool</li> <li>A15. Drinkwaterleidingen</li> <li>A16. Stadswarmte/warmtenet</li> <li>A17. Ondergrondse logistieke systemen</li> <li>A18. Drainagebuis</li> <li>A19. Ondergrondse leidingen voor oppervlaktewater</li> <li>A20. WKO (gesloten systeem)</li> <li>A21. Drukiolering</li> <li>A22. Transportriool</li> </ul>
<b>Bouwkundige constructies</b>	<ul style="list-style-type: none"> <li>B1. Houten funderingspalen</li> <li>B2. Betonnen funderingspalen</li> <li>B3. Fundering van gebouwen 'op staal'</li> <li>B4. Fundering van wegen</li> <li>B5. Metrostation</li> <li>B6. Metrobuis</li> <li>B7. Niet-gesprongen explosieven</li> <li>B8. Parkeergarages</li> <li>B9. Scheidingsdoeken en -folie</li> <li>B10. Kolken</li> <li>B11. Kelders</li> <li>B12. Bunkers</li> <li>B13. Archeologische vondsten</li> <li>B14. Stalen damwanden</li> <li>B15. Waterput</li> <li>B16. Tunnels</li> <li>B17. Ondergrondse containers</li> <li>B18. Septic tanks</li> <li>B19. Inspectieputten riolering</li> <li>B20. Ankerstangen van damwanden</li> <li>B21. Opslagtanks</li> <li>B22. Gedempte watergangen</li> <li>B23. Funderingen straatmeubilair</li> </ul>
<b>Watersysteem</b>	<ul style="list-style-type: none"> <li>C1. Hemelwaterinfiltratievoorzieningen</li> <li>C2. Ondergrondse waterbergingen (diep (zoals Urban Waterbuffer)</li> <li>C3. Ondergrondse waterbassins</li> <li>C4. Ondergrondse waterbergingen (oppervlakkig) (zoals infiltratiekratter)</li> <li>C5. (Drink)watervoorraden</li> <li>C6. Grondwaterspiegel</li> <li>C7. Watervoerend pakket</li> <li>C8. Grondwaterbeschermingsgebieden</li> <li>C9. (Zoute) kwel</li> <li>C10. Infiltratie/wegzijing</li> <li>C11. Oppervlaktewater</li> <li>C12. Verontreiniging grondwater</li> <li>C13. Zoetwaterbel</li> <li>C14. Ondergrondse waterbassins</li> <li>C15. WKO (open systeem)</li> </ul>
<b>Voorraden</b>	<ul style="list-style-type: none"> <li>D1. Gas en oliewinning</li> <li>D2. Opslag en oliewinning</li> <li>D3. Delfstoffen</li> <li>D4. Geothermie</li> <li>D5. Zoutwinning</li> <li>D6. Opslag vaste stoffen</li> <li>D7. Schaliegaslaag</li> <li>D8. Steenkoollaag</li> <li>D9. Ondergrondse gietwateropslag</li> </ul>
<b>Ecologie</b>	<ul style="list-style-type: none"> <li>E1. Boomwortels</li> <li>E2. Leef- en verblijfplaatsen van dieren</li> <li>E3. Bodemleven</li> <li>E4. Schimmels</li> <li>E5. Strooisellaag</li> <li>E6. Humuslaag</li> <li>E7. Wortels heesters</li> <li>E8. Wortels vaste planten</li> <li>E9. Wortels gras</li> <li>E10. Zaadbanken</li> <li>E11. Macro-organismen (mol, regenworm)</li> <li>E12. Micro-organismen</li> <li>E13. Dode mensen/begraafplaats</li> </ul>
<b>Bodemtypen</b>	<ul style="list-style-type: none"> <li>F1. Gemengde stedelijke ophooglaag</li> <li>F2. Zand (watervoerende pakket)</li> <li>F3. Veer</li> <li>F4. Klei (slecht doorlatende laag)</li> <li>F5. Kleiig zand (slecht doorlatende laag)</li> <li>F6. Leem</li> <li>F7. Verontreinigde bodem</li> <li>F8. Zetting</li> <li>F9. Bodemdaling - oxidatie</li> <li>F10. Aardkundige elementen en 'aardkundige monumenten'</li> </ul>

Objecten die je zoal kunt tegenkomen in de ondergrond.

‘Het ontbreekt aan inzicht in, respect voor en inspelen op de natuurlijke bodemgesteldheid’

objecten uit hun te krappe jasje te krijgen. Zo ontstaan er kansen voor een toekomstbestendige ondergrond waarin we het natuurlijke systeem en stedelijke ontwikkelingen met elkaar verbinden. Globaal hebben we twee scenario's bedacht: de diepte in en de breedte in.'

### De diepte en de breedte in

Door verder de diepte in te gaan, ontstaat er meer ruimte voor het toekomstbestendig en sociaal maken van de straat. Het vraagt wel om het doordacht plaatsen van alle objecten. Van den Bergh: 'Met het aanbrengen van ordening en bundeling in de soorten objecten kun je efficiënter te werk gaan. Je vermindert bovendien de kans op graafschade, hoewel adequate registratie daarin ook belangrijk is.'

Het andere scenario – de breedte in gaan – betekent dat je privaat terrein erbij betreft. Dat is letterlijk en figuurlijk onontgonnen terrein. 'En wellicht ook de reden dat het nog nauwelijks wordt toegepast', zegt Warmerdam. 'Het is nu eenmaal een menselijke neiging om dingen te doen zoals je gewend was ze te doen. Voor ons reden om deze interessante mogelijkheid onder de aandacht te brengen.' Van den Bergh: 'Een belangrijke denkrichting daarbij is om objecten die niet vaak vervangen worden, zoals riolering, onder de woning te leggen.'

### Zestrapsraket

Van den Bergh en Warmerdam hebben met hun scenario's bewust een ideaaltypische situatie geschetst. 'We willen het probleem en de oplossingen onder de aandacht brengen van professionals zodat ze

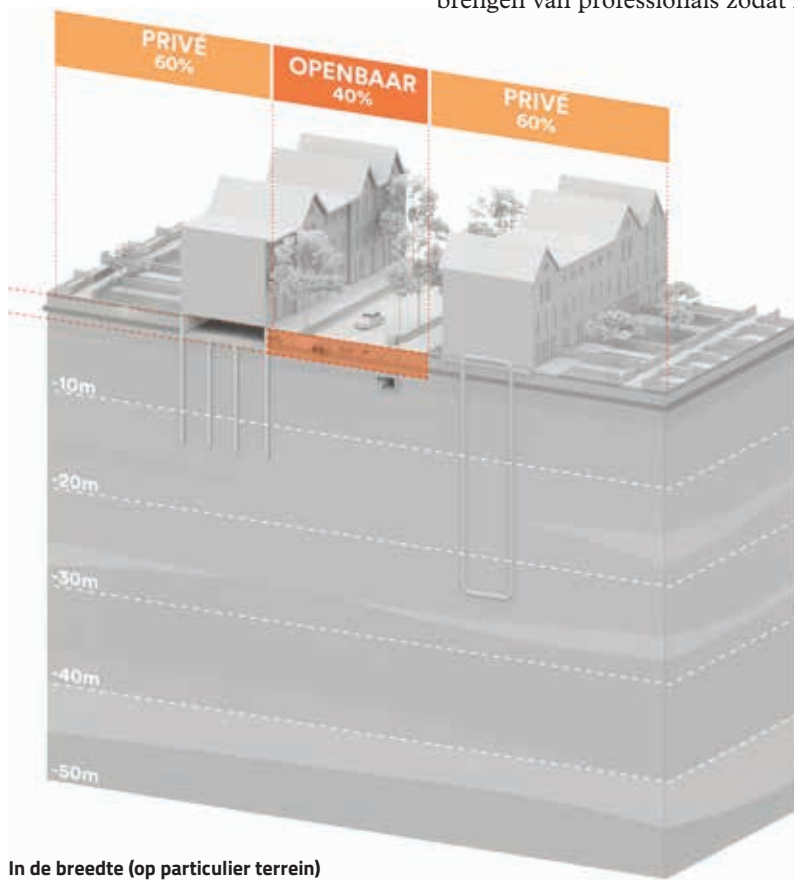
het kunnen toepassen in hun praktijk. Of en hoe ze dat doen, dat is aan hen. We hebben wel alvast een handig lijstje, een soort zestrapsraket, samengesteld die houvast kan bieden bij een stapsgewijze zoektocht in de ondergrond.' Deze raket ziet er als volgt uit:

1. Omarmen: verdiep je in de ondergrond, analyseer het, leer het natuurlijke systeem te begrijpen
2. Oprekken: kijk of je de diepte of de breedte in kan en wil gaan
3. Opschonen: kijk welke objecten niet (meer) nodig zijn en verwijderd kunnen worden
4. Ontwarren: zorg dat objecten logisch geordend worden met het oog op efficiënt werken
5. Opplussen: kijk wat er aan extra ruimte en objecten nodig is, gelet op toekomstige ontwikkelingen
6. Ontwerpen: maak een ontwerp op basis van alle bevindingen

Met dit lijstje en straks de Straadkrant in de hand zijn alle ingrediënten aanwezig om het drukteprobleem in de ondergrond aan te pakken. En dat is hard nodig, vinden Van den Bergh en Warmerdam. 'We zijn tot het inzicht gekomen dat een goed functionerende openbare ruimte begint bij een goed ingerichte ondergrond, met respect voor het natuurlijke systeem. Dat is letterlijk en figuurlijk het fundament voor wat er bovengronds gebeurt.'

### Websites

- [www.boschslabbers.nl](http://www.boschslabbers.nl)
- [www.destraat.nl](http://www.destraat.nl)
- [www.gpkl.nl](http://www.gpkl.nl)
- [www.linkedin.com/in/floor-van-den-bergh-0177119](https://www.linkedin.com/in/floor-van-den-bergh-0177119)



In de breedte (op particulier terrein) en in de diepte is nog volop ruimte.



# Verrekijker, koperdraad en schep

**E**en paar jaar geleden zat ik met een paar collega-directeuren Stadsbeheer in de kroeg. We hadden net in een vlag van overmoed de Kopgroep Beheer opgericht. We vertelden elkaar verhalen die in de beheerwereld zo gangbaar zijn.

Bijvoorbeeld over coalitie-onderhandelingen... 'En dan komt de portefeuilleverdeling, en als laatste ligt de portefeuille beheer nog op tafel. Die gaat dan naar de wethouder die niet heeft opgelet.' Aan die bar ontstond onze ambitie: zorgen dat de beheerportefeuille zó begeerd wordt, dat die als eerste van tafel wordt gegrist.

Nou, dat was helemaal niet moeilijk. Want bestuurders hebben – ook zonder onze borreltafelafspraken – intussen heel goed in de gaten dat je juist met de portefeuille beheer verschil kan maken. Logisch, want waar komt alles samen? Waar ontmoet je de bewoners? Waar is dé uitlaatmogelijkheid voor Teams-vergaderende thuiswerkers? Waar kan je de motor vinden voor klimaatoplossingen? Waar ontstaan nieuwe wijkinitiatieven?

In de openbare ruimte.

Maar ja, zo ontstaat een vrij explosieve situatie, als je een mengsel maakt van ambitieuze wethouders, kansen te over en bezuinigingen in gemeenteland. Dus heeft de beheerder het druk, héél erg druk. Dat is niet erg, maar het bepaalt wel wat we in ons vakgebied moeten doen. In het managementteam waar ik leiding aan mocht geven, gebruikten we drie symbolen voor de ontwikkeling van stadsbeheer: de verrekijker, de koperdraad en de schep.

*Verrekijker.* Als je wil ontsnappen uit de drukte, dan moet je verder vooruit kijken, moet je langetermijnstrategieën kunnen ontwerpen, moet je scenario's kunnen ontwikkelen. Competenties die niet altijd in ons vak aanwezig zijn. Daarom werken we hard aan het initiatief van de leerstoel en het versterken van het wetenschappelijk werk- en denkniveau van beherend Nederland.

*Als je wil ontsnappen uit de drukte, dan moet je verder vooruit kijken*

*Koperdraad.* Als je het druk hebt, moet je slim(me) samenwerkingspartners zoeken. Vele handen maken licht werk. Goed gejat is beter dan slecht bedacht. Dus zoek nieuwe verbindingen en nieuwe

partners. Die zijn er zeker. Van verzekeraars tot energiemaatschappijen. Maar dan moeten die nieuwe vrienden wel weten wat we doen. En dat kan alleen maar als we consequent uitdragen wie we zijn en waar we mee bezig zijn. Daarom maakten we met vijf gemeenten een marketingstrategie voor stadsbeheer.

*Schep.* Allemaal leuk en aardig. Maar vergezichten en nieuwe vrienden is in zichzelf nooit voldoende. Uiteindelijk gaat het erom dat we elke dag ons werk heel goed doen. Dat we stadsbeheer als vak serieus nemen, en investeren in innovatie, in werken met data, in de bereidheid steeds beter te worden. Samen nieuwe kennis te ontwikkelen over de rol van beheer bij de grote transitieopgaven, zoals we dat de afgelopen jaren onder inspiratie van architect en stedenbouwkundige Joachim Declerck hebben gedaan. Maar vooral: dat we onze eigen vakmensen waarderen als nooit tevoren. Want met onze collega's maken we elke dag het verschil, stellen we de wethouder in staat om verantwoordelijkheid te dragen, en brengen we onze inwoners elke dag een beetje extra geluk.

*Jaap Meindersma is directeur duurzame stad en leefbaarheid bij de gemeente Almere.*

# Het sociale hart van de gebiedsgerichte aanpak

Een gebiedsgerichte benadering helpt bij de aanpak van samenhangende problemen. Vaak gebeurt dat vanuit een technisch vertrekpunt. 'We gaan meekoppelkansen benutten!' Zo niet in Zwolle: daar start de gebiedsgerichte aanpak vanuit een sociaal perspectief. Werken aan de gordiaanse knoop die door bewoners op tafel wordt gelegd.

De gebiedsgerichte aanpak, dus. Op welke vraag is dat eigenlijk een antwoord? 'Je lost de vraag van mensen uit de buurt op,' vertelt Syb Tjepkema, senior beleidsadviseur mobiliteit. 'En die is altijd contextgerelateerd. Je hebt te maken met verschillende wijken, verschillende leefstijlen.' Soms zelfs in één straat. 'De lage nummers wilden wél vergroening, de hoge nummers wilden gewoon hun auto voor de deur zonder een hangend bloemstuk dat hun cabriodak kan beschadigen. Je zit gewoon met die tegenstellingen, dus je zult daarmee moeten dealen.'

## INBRENG UIT DE BUURT

Het is dus belangrijk om daarbij te luisteren naar buurtbewoners. 'We gingen gewoon het gesprek aan. Zonder dat je bij voorbaat zegt: zo moet het.' Geen regels die van bovenaf worden opgelegd, maar ideeën die van onderop tot stand komen. 'We bedenken wel eens dat de buurt of wijk het laagste schaalniveau is, maar het laagste schaalniveau is misschien wel het huis. Dat was voor mij wel een



Artist impression van een leefstraat in Assendorp, Zwolle.

eyeopener.' Christian Voortman, werkzaam op de afdeling Ruimte en Economie, vult aan: 'Het is continu schakelen om die tunnelvisies te voorkomen. Het is inzoomen, experimenten doen, en weer uitzoomen.'

## DE GEBIEDSGERICHTE TRANSITIEOPGAVE

Hoe pak je dan bijvoorbeeld samen met buurtbewoners transitieopgaven op? Voortman: 'Energietransitie wordt vaak als een technische opgave gezien, maar het is veel meer een sociale opgave. Je komt bij mensen achter de voordeur omdat zij in huis allerlei dingen moeten veranderen.'

# 'Het is continu schakelen om die tunnelvisies te voorkomen'

Wat betekent dat voor ze? Wat kost dat eigenlijk? Het is de kunst om daar het gesprek met bewoners over te voeren.' Dat is best een uitdaging. 'We willen meer toe naar concrete samenwerkingen in die gebieden met bewoners. Maar er zijn nog veel meer partijen als je op gebiedsniveau komt. Woningcorporaties, VVE's: iedereen heeft eigen plannen. Het gaat erom dat je dat bij elkaar krijgt.'

## PLACEMAKING

In de gebiedsgerichte aanpak van Zwolle vormt participatie het vertrekpunt van waaruit functieveranderingen worden gebundeld. De praktijkervaringen en inbreng van bewoners zijn onmisbaar, zo ook voor de buitenruimte. Winnifred Blokland, beleidsadviseur beheer buitenruimte, licht toe: 'Het draait niet om handboeken of normen, het draait erom wat je ermee wil bereiken. Het gaat er niet om of een boom kwaliteitsniveau A, B of C heeft, maar om wat het doet met de wijk en haar bewoners. Het draait om #buitengeluk. Waar het mogelijk is, wordt ook gebruik gemaakt van placemaking.' Werkt dat ook, die tijdelijke herinrichting? 'Soms wel. In Assendorp zag je een soort vliegwiel ontstaan bij het inrichten van de straat als leefstraat: oh, dus zo voelt dat, dan willen wij dat ook. Sommige tijdelijke maatregelen zijn blijvend geworden.'



## DREMPELVERLAGEND COMMUNICEREN

Maar hoe maak je mensen onderdeel van zo'n verandering? Tjepkema: 'In je aanpak moet je altijd proberen om het speels en niet te zwaar te maken. Dan trek je het ook uit die overheidscommunicatiesfeer.' Voortman sluit zich daarbij aan. 'De bewoners zijn ook creatief in hun benadering. Ze gaan de straat op, organiseren burendagen, er komt stoepkrijt voor de kinderen. Op die manier betrekken ze hun eigen burens. Zij worden straatambassadeurs, en zo gaat dat als een olievlek door. Dat komt vanuit hun eigen ideeën.'

## UITDAGINGEN EN OBSTAKELS

Ook thema's zoals de verdichtings- en mobiliteitsopgaves worden in Zwolle vanuit dit sociale perspectief bekeken. Voortman: 'Mobiliteit is een sociaal onderwerp. Zeker als het gaat om deelconcepten, ander gedrag en mobiliteitsverschuivingen. Sociale innovaties zijn daarvoor nodig.' Tjepkema stemt in: 'Misschien is dat te lang als een technisch vraagstuk beschouwd.' Het blijkt ook een schone taak om dat perspectief van de bovengrondse gebiedsontwikkeling te verenigen met het technische verhaal van de ondergrond. 'Netwerkbeheerders zijn nog assetmanagement-gericht. Als wij met gebiedsgericht werken

Om tafel met bewoners.

aankomen, vinden zij dat lastig. Daar is nog een wereld te winnen.' Blokland: 'De ondiepe grond is vaak volgend geweest. Daarom hebben we nu een regisseur kabels en leidingen die meekijkt naar kansen en mogelijkheden.'

## BLIK OP DE TOEKOMST

De vraag rijst: hoe breng je die bewoners- en systeemwerelden dichterbij elkaar? Een gebiedscoöperatie kan daarbij helpen. 'Het zou mooi zijn om ambassadeurs of stakeholders te hebben,' filosofeert Tjepkema. 'Dan zet je scholen en kabelleveranciers niet tegenover elkaar, maar zijn ze twee communicerende vaten.' Voortman: 'Dat verenigen, dat werkt heel erg. Eerst start je een project zodat mensen zich verenigen en daarna ga je met ze samenwerken. Dan kunnen ze diensten in hun wijk gaan opzetten. Dat is nog toekomstmuziek, maar de eerste stapjes daarin worden gezet.' Blokland somt het op met de lijfspreuk van een collega: 'Alleen ga je sneller, samen kom je verder.'



Van Pallandtlaan 10 | 6998 AW | Laag-Keppel | Tel. 0314-642221  
info@foreestgroenconsult.nl



**Advies | Beleid | Beheer | Onderzoek**

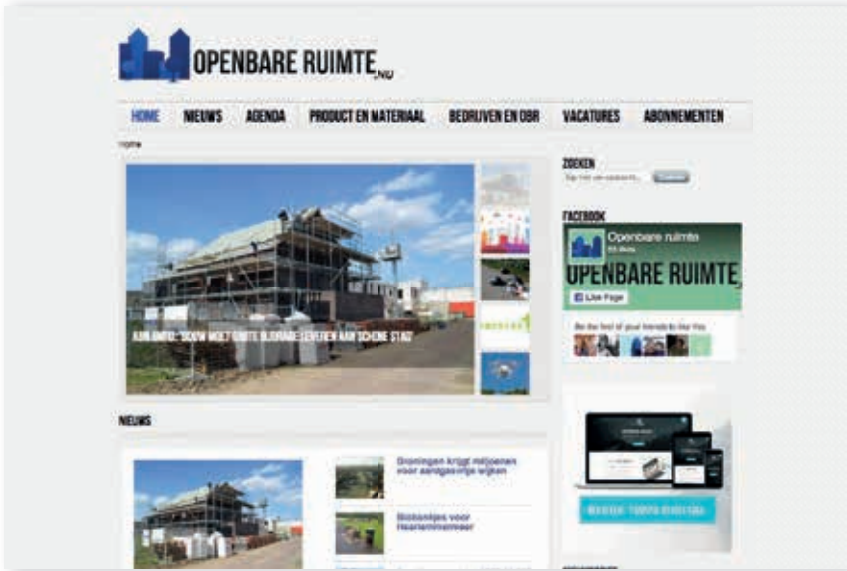
Bomen | Flora & Fauna | Groen Bos | Stad | Landschap



[www.foreestgroenconsult.nl](http://www.foreestgroenconsult.nl)

# DeOpenbareruimte.nu zoekt u!

Deel uw expertise in een blog, of tip de redactie over nieuwe projecten: [www.deopenbareruimte.nu/contact](http://www.deopenbareruimte.nu/contact)





*City Deal Openbare Ruimte van start*

# Samen transitieopgaven verkennen



(foto: Michiel G.J. Smit)

In City Deals kijken relevante partijen samen naar oplossingen voor complexe stedelijke vraagstukken. De transitieopgaven in de openbare ruimte vormen zo'n complex vraagstuk. Dat kán alleen maar geïntegreerd worden benaderd. Reden om een City Deal Openbare Ruimte te initiëren, met als ondertitel 'Hoe te komen tot een integrale aanpak van transitieopgaven?'

**N**aast een aantal gemeenten gaan ook partijen zoals kennisinstellingen en nutsbedrijven meedoen in deze nationale samenwerking. Gedurende drie jaar werken zij gezamenlijk aan nieuw instrumentarium voor de verduurzaming van de openbare ruim-

te. Nieuwe methoden om te kunnen plannen, financieren en ontwerpen aan de bovengrondse en ondergrondse inrichting. Een voorbeeld: de gemeente Tilburg vervangt in de binnenstad de komende jaren de gietijzeren aardgasleidingen door kunststof, waarmee het net minder kwetsbaar wordt en geschikt voor mogelijk gebruik van waterstof. Ten tijde van een hittegolf is datzelfde Tilburgse centrum regelmatig de heetste plek van Nederland. Nu

een groot deel van de straten open moet, ontstaat er een kans om nieuwe bomen te planten. Deze bieden de meeste verkoeling op de plek in het straatprofiel waar de schaduw het best valt. Die plek komt lang niet altijd overeen met de verkeerskundige indeling van de straat. Dat maakt dat de wegingdeling voor auto, voetganger en fietser opnieuw op de tekentafel komt. Zo heeft Tilburg al een legpuzzel van tenminste drie onderdelen: energie, klimaat en mobiliteit.

Maar het wordt nog complexer. Een boom heeft immers onder de grond vaak even veel ruimte nodig als boven de grond. En niet alleen ruimte, ook de goede condities. Zo onderzocht Naturalis in de casus Amstelstad in Amsterdam de relatie tussen schimmels in de bodem en de groeicondities voor de bomen. Het bodemleven vormt een zeer fijngevoelig ecosysteem dat bijvoor-

# Een succesvolle voorbeeldlocatie is nog niet vanzelfsprekend de nieuwe manier van werken

beeld door graafwerkzaamheden makkelijk kan worden verstoord. Het ontwerpteam van de gemeente Amsterdam bracht voor Amstelsad al deze ontwerpfactoren in kaart en kwam tot een nieuwe methodiek waarvoor op pagina 20-23 van dit magazine uitgebreid aandacht is.

## RIJK SCALA AAN OPLOSSINGEN

De integrale ontwerpmethodede van Amstelsad is een cadeautje voor de nieuwe City Deal. Het biedt een rijk scala aan modulaire oplossingen voor onder andere bestratingsmaterialen, energie-infrastructuur, infiltratievoorzieningen voor hemelwater, afvalverwerking en verlichting in een methode die de onderlinge samenhang van al deze componenten laat zien. Deze atlas

maakt het mogelijk om het moeilijk te duiden begrip ‘integraliteit’ een concreet fundament te bieden.

Als er al zoveel mooi werk gedaan is, waarom dan een City Deal Openbare Ruimte? Dat heeft in belangrijke mate te maken met het begrip opschaling. Wat op een voorbeeldlocatie met een innovatiedoelstelling succesvol kan zijn, is nog niet vanzelfsprekend de nieuwe manier van werken. Hoe kunnen succesfactoren vanuit één project doorwerken naar de volle breedte van de gemeentelijk organisatie? Wat vraagt dat van een structurele samenwerking met de stakeholders in de openbare ruimte? Is deze methode ook toepasbaar op locaties waar niet of nauwelijks gebiedsontwikkeling plaatsvindt? Als er geen

grondexploitatie beschikbaar is om het geheel aan maatregelen te financieren, dan zijn deze per stuk afhankelijk van de verschillende beheerbegrotingen. Tilburg vult dat nu aan vanuit het door de gemeenteraad gecreëerde klimaatfonds, waaruit 1,1 miljoen euro beschikbaar is gesteld voor het vergroenen van de binnenstad.

## ‘MEEKOPPELEN’ IN DE PRAKTIJK

De op de beleidstafels populaire term ‘meekoppelen’ klinkt in eerste instantie aantrekkelijk. Als de straat opengaat voor een de aanleg van een warmtenet neem je ook meteen klimaatadaptatie mee, bijvoorbeeld door de aangrenzende panden van het rioolstelsel af te koppelen en infiltratievoorzieningen in de straat aan te brengen. Maar deze watervoorzieningen zijn financierbaar uit het gemeentelijk rioleringsplan. En in die begroting is de betreffende buurt wellicht pas over twintig of dertig jaar weer aan de beurt. Hoe overbrug je dan deze verschillen in



(bron: Ministerie BZK)

de financieringssysteem? Dat is alleen al binnen de gemeentelijke organisatie een flinke uitdaging, laat staan in de samenwerking tussen gemeenten en (semi-)private netwerkbeheerders of bijvoorbeeld woningcorporaties.

In een aantal steden worden hier al mooie stappen in gezet in de vorm van regietafels waarbij alle beheerders elkaars investeringsplanning uitwisselen. De tijdshorizon hiervoor is nu nog vaak een paar jaar vooruit. Maar de grote maatschappelijke opgaven van de energietransitie en klimaatadaptatie vragen om sturing op twintig tot dertig jaar vooruit. De City Deal Openbare Ruimte ontwikkelt instrumentarium voor deze strategische planning, financiering en samenwerking. De rol van data-analyses in dit instrumentarium is bijzonder groot. Nu veel 'asset owners' hun eigen data goed op orde hebben, kunnen gemeenten verbindingen gaan leggen met maatschappelijke data zoals de gezondheid van hun burgers, de klimaatstresstesten, misdaadstatistieken, autobezit of burgerschapstijlen. Openbare ruimte is immers vooral een maatschappelijk domein, pas in tweede instantie een technische wereld.

## CONTINU IN ELKAARS KEUKEN KIJKEN

Het ontwikkelen van dit op samenhang en integratie gerichte instrumentarium kost tijd geld en moeite. Alleen al daarom is het slim om dit samen met meerdere steden, kennisinstellingen en het Rijk te ontwikkelen. Maar de samenwerking gaat verder dan alleen de praktische kanten van samen iets opbouwen. Het is ook het continu kijken in elkaars keuken, het inspelen op zachte factoren als organisatiecultuur. Tilburg kan voor de centrum-opgave leren van de inspirerende methodiek van Amstelstad. En

Amsterdam kan leren van Tilburg en andere middelgrote steden hoe je deze innovaties verder doorvoert in de ambtelijke organisatie. In het lerend vermogen binnen de organisatie kunnen middelgrote gemeenten vaak slagvaardig zijn gezien hun overzichtelijke omvang.

## Iedere gemeente blinkt wel ergens in uit

Iedere gemeente blinkt wel ergens in uit. Zo had Rotterdam in 2012 een primeur met een baanbrekende oplossing voor klimaatadaptatie in de vorm van het waterplein, een concept dat sindsdien in verschillende gemeenten in talrijke variaties is toegepast. In de City Deal benutten de deelnemers niet alleen elkaars voorbeelden, maar ook elkaars talenten en competenties. Gedreven vakmensen die verder kijken dan afzonderlijke beleidsdoelstellingen en bezig zijn met de wijze waarop zij er op grote schaal integrale oplossingen van kunnen smeden.

## ROL EN BELANG VAN HET RIJK

Ook het Rijk heeft een belang bij deze samenwerking. De uitwerking van de nationale omgevingsvisie (NOVI) krijgt immers grotendeels op lokaal niveau gestalte. Dat betekent niet dat het Rijk hierin achteroverleunt en alle gemeenten, provincies en waterschappen veel succes wenst. Juist bij de uitwer-

king van de NOVI is de rol van het Rijk belangrijk. Ministeries kunnen leren van de praktijksituaties in experimenteergebieden, zowel van de successen als van de missers. En ze kunnen vanuit deze ervaringen een bijdrage leveren aan de ontwikkeling van nieuwe methodieken. Een voorbeeld hiervan is verrijking van het instrumentarium van de Omgevingswet op het gebied van ondergrondse ordening. Daarom doen maar liefst vier ministeries met verschillende directies mee in deze City Deal. Bij een integrale aanpak op de gemeentelijke werkvloer hoort ook een interdepartementale aanpak die ervoor zorgt dat het werk van koplopers gemeengoed kan worden in heel Nederland. En daarin voorziet deze samenwerking.

*De City Deal Openbare Ruimte is geïnitieerd door de gemeenten Amsterdam, Rotterdam, Leiden en Den Haag en de ministeries van LNV, BZK, J&V en I&W. Andere partijen volgen later. Het gaat vanaf januari 2021 van start en loopt tot en met 2023. Mensen van buiten de deelnemende organisaties kunnen de resultaten volgen via LinkedIn, nieuwsupdates en bestuurlijke conferenties. Neem voor meer informatie contact op met [info@citydealopenbareruimte.nl](mailto:info@citydealopenbareruimte.nl).*

### Website

[www.citydealopenbareruimte.nl](http://www.citydealopenbareruimte.nl)



# Integrale ontwerpmethod openbare ruimte



In de afgelopen twee jaar is in Amsterdam door meerdere partijen aan Casus Amstel-Stad gewerkt. Daar is een integrale ontwerpmethod voor de openbare ruimte uit voortgekomen. Een ontwerpmethod die de komende tijd verder wordt ontwikkeld binnen de gemeente. Dat is nodig omdat de stad op de drempel staat van ingrijpende veranderingen.

De komende twintig jaar moeten vrijwel alle straten in Amsterdam op de schop. Oorzaak: de transitie-opgaven (energietransitie, circulaire economie, klimaatadaptatie) plus de groei van de stad met vele tienduizenden woningen – vaak binnenstedelijke – in de komende

jaren. Dat vraagt om een grondige herziening van de aanpak van de openbare ruimte.

Allereerst een herziening van het begrip openbare ruimte. Die wordt in de method in drie lagen opgedeeld – de bodem, het maaiveld en

de bebouwing, met z'n gevels en daken. Zo krijgen alle maatregelen van de grote opgaven een plek. Maar ook herziening van het plan-proces is nodig. De gemeente moet eerder met netbeheerders afspraken maken over investeringen, financiële verplichtingen en contracten. Dat is nodig omdat de transitieopgaven netwerken vereisen die alleen op een 'Tussenschaal' opgelost kunnen worden. Op die schaal zijn de verbindende hoofdstructuren van bodem, groen en verkeer te vinden. Maar ook van het gemeenschappelijk hoofdnet van kabels en leidingen van water, energie en data. Voorbeelden van Tussenschaal-projecten zijn: IJburg, Haven-Stad en Amstel-Stad.

Voor een integraal ingerichte openbare ruimte moeten de vervangingstermijnen en het beheer van de verschillende assets inzichtelijk worden gemaakt. Dat biedt namelijk kansen voor betere contractvorming, onderhoud en kostenbesparing. Op dit alles vormt de ontwerpmethodologie een antwoord.

### Hoe ziet de nieuwe ontwerpmethodologie eruit?

De nieuwe ontwerpmethodologie bestaat uit vijf belangrijke onderdelen, die we hieronder kort uitwerken.

*Onderdeel 1:* het inventariseren van de kaders van landelijk, provinciaal

en gemeentelijk beleid voor het hele plangebied op basis van zeven gebiedsoverstijgende thema's. Elk thema leidt tot meerdere ruimtelijke opgaven. Op basis van de kaartanalyses wordt voor elk thema een ambitieniveau vastgesteld. Dit gebeurt met het hulpmiddel Ambitieweb. Dit maakt de duurzame projectambities inzichtelijk en vormt een belangrijk beoordelingscriterium bij de aanbesteding.

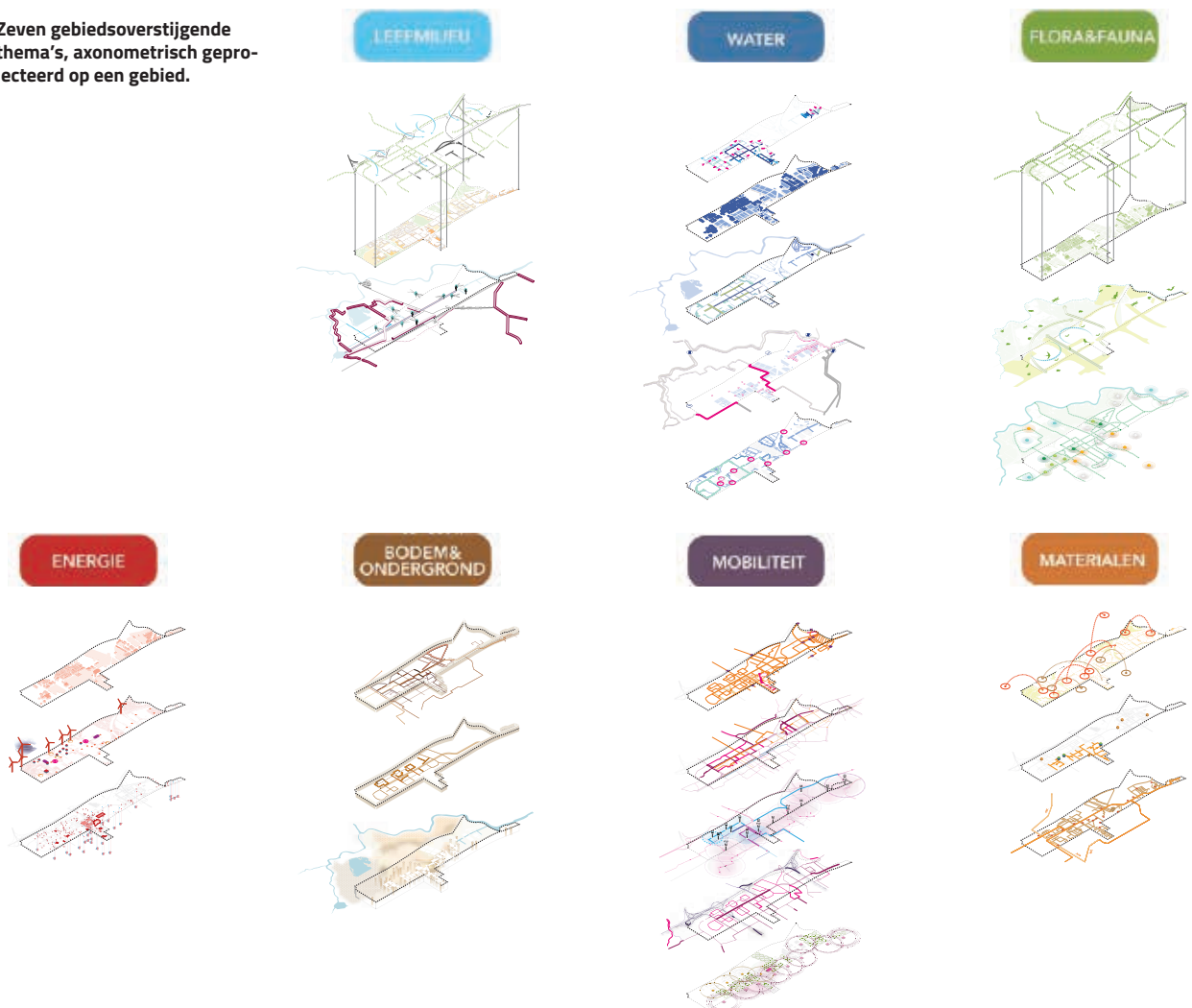
*Onderdeel 2:* bestaat uit het formuleren van de algemene prestatiedoelen per gebiedsthema. Deze helpen de overallstrategie voor een plangebied om te zetten naar locatie-

specifieke prestaties. Dat is bijvoorbeeld gedaan op het Frederiksplein waar veel meer groen is aangeplant voor lokale waterbuffering en een groene verbinding. Verder is daar een fietsstraat – auto te gast – aangelegd.

*Onderdeel 3 & 4:* waar binnen de schaalniveaus – bijvoorbeeld een gebied, netwerk of een kavel de geschikte maatregelen worden geselecteerd.

*Onderdeel 5:* waarin de onderliggende uitwerkingen worden gekozen. Het gaat er hierbij om de meest integrale combinaties te vinden.

**Zeven gebiedsoverstijgende thema's, axonometrisch geprojecteerd op een gebied.**



Onderdeel 1 en 2 wordt doorlopen voor zowel het plangebied als de deelgebieden. Alle vijf de onderdelen worden doorlopen bij het programmeren van de straatprofielen. Op basis hiervan worden per gebiedsontwikkeling de daarin liggende straten ontworpen.

## CASUS AMSTEL STAD

Aan de hand van Casus Amstel-Stad laten we zien hoe het werkt. Amstel-Stad is een langgerekte zone tussen het Amstelstation en het AMC. Een echt tussenschaalproject met zeven deelgebieden, elk met een identiteit en opgave. De centrale opgave voor Amstel-Stad is het duurzaam transformeren en intensiveren van de Zuidoostflank. Denk aan betere infrastructuur, meer woningen en voorzieningen, mét behoud van werkgelegenheid.

Van Amstel-Stad zijn eerst de bodemlagen geïnventariseerd, plus het waterpeil in de polders en de milieuhygiëne. In verband met klimaatbestendigheid zijn stresssten gedaan op basis van de Klimateffectatlas. Om de situaties rond droogte, hitte en wateroverlast weer te geven, zijn bovendien grafieken gemaakt. Vervolgens zijn de geldende beleidskaders voor het plangebied geïnventariseerd. Aan de hand van elk gebiedsthema zijn kaarten gemaakt van de onderliggende ruimtelijke opgaven. Voor Amstel-Stad is dit gedaan inclusief axonometrische varianten.<sup>1</sup> De kaartanalyses bepalen de strategie en technische aanpak voor de openbare ruimte. Daarna zijn ambities vastgelegd en de prestatiedoelen geselecteerd. Eerst voor Amstel-Stad, dan voor elk deelgebied en daarna voor typologische profielen van straten.

De geselecteerde prestatiedoelen

bevorderen de integraliteit. Vanuit de globale prestatiedoelen worden specifieke maatregelen geselecteerd, opgedeeld in vijf schaalniveaus waarop ontwerpers werken. Vervolgens worden per gebiedsthema de passende uitwerkingen onderzocht aan de hand van een profiel van de straat, op zoek naar combinaties die een win-winsituatie opleveren. In het profiel zijn boven elk onderdeel van de straat verschillende uitwerkingen boven elkaar getekend. Bijvoorbeeld bij de servicestreek: wijs je een plek toe aan een boom, een fietsparkeerplek of een systeem voor ondergronds afvaltransport? Na veelvuldig uitproberen van de uitwerkingen ontstaat de meest passende selectie. Die vormt de basis voor de uiteindelijke straat. Op basis van data en relaties tussen de assets kun je ook vrij snel een complex 3D-model detailleren. Zo kun je in een vroeg stadium de prestaties van het totaal en de onderliggende assets berekenen.

## DE KRACHT VAN DE METHODE

Concluderend schuilt de kracht van de Integrale Ontwerpmethode Openbare Ruimte met name in drie aspecten:

1. Het beschikbaar hebben van alle data van de ondergrond
2. Strategisch programmeren samen met de netwerkbeheerders
3. En meerjarige afstemming van investeringen

Dit alles resulteert in integrale en innovatieve oplossingen. En die hebben we hard nodig om de grote transitieopgaven in goede banen te leiden.

*De publicatie Integrale Ontwerpmethode Openbare Ruimte bestaat uit twee boekdelen. Casus Amstel-Stad, met een beschrijving van de nieuwe werkmethode. En het Werkboek met een catalogus van maatregelen en uitwerkingen voor tijdens het programmeren en ontwerpen. De publicatie en bijbehorende informatie is te vinden op [openresearch.amsterdam.nl](http://openresearch.amsterdam.nl). Op 29 oktober vond een symposium plaats over de methode. Dit kunt u op internet bekijken via de zoekterm 'Symposium Integrale Aanpak Openbare Ruimte'.*



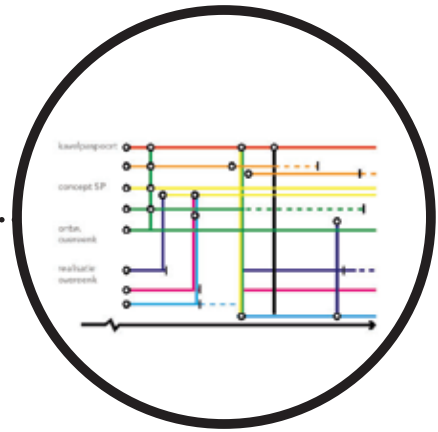
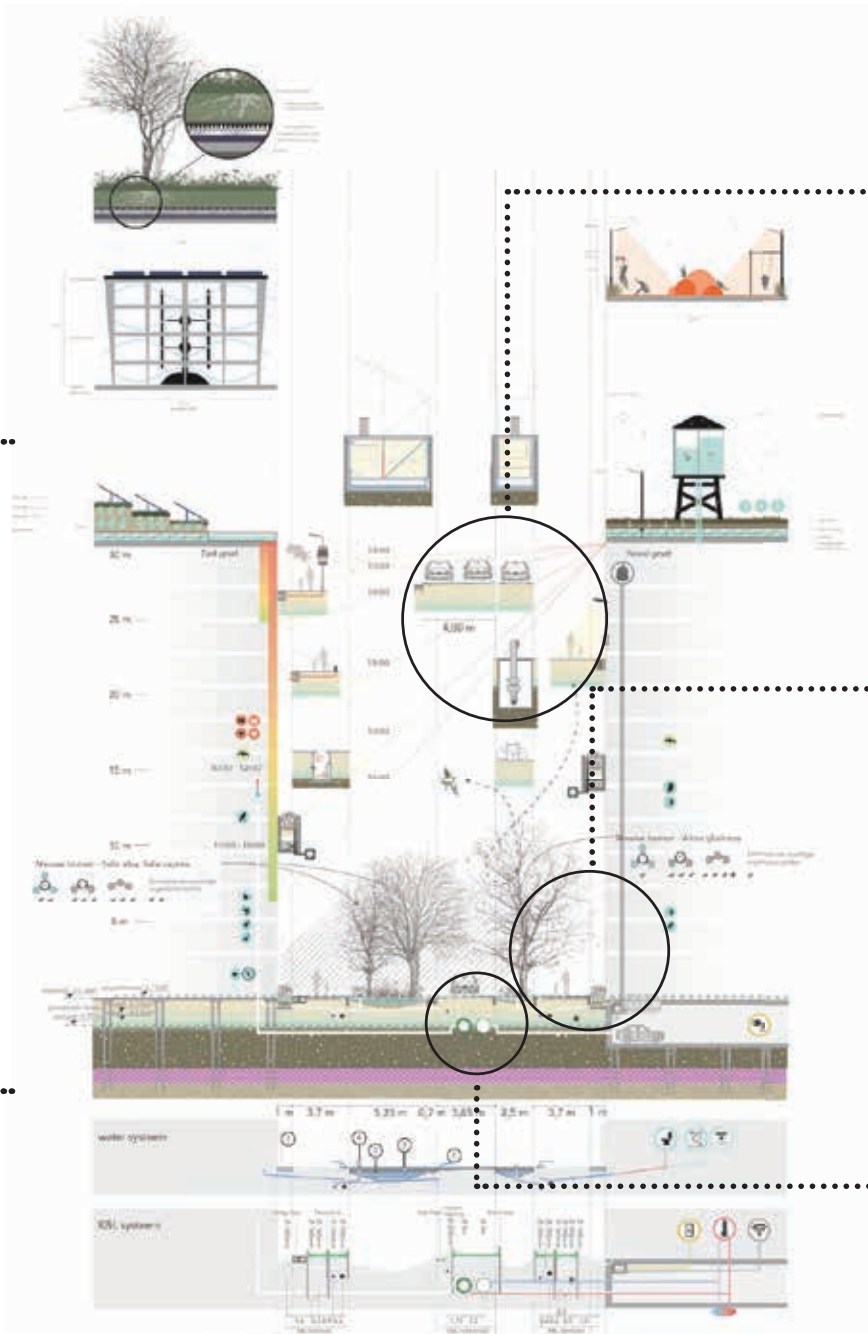
### Data

*Noot*

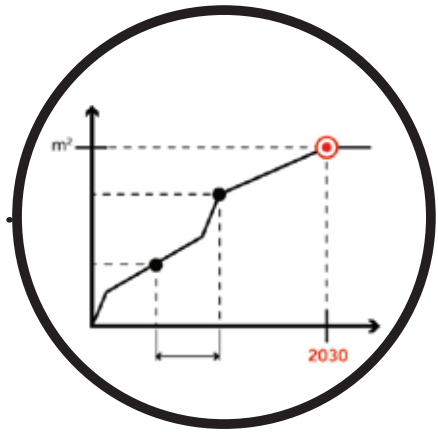
*1. Axonometrie is een rechthoekige of orthogonale projectie op een hellend of scheef projectievlak.*

### Websites

[www.duurzaamgww.nl/ambitieweb](http://www.duurzaamgww.nl/ambitieweb)  
[www.klimateffectatlas.nl](http://www.klimateffectatlas.nl)



Contractregie



Tijdljn/Tender



Systemen

Organisatorisch model van de ontwerpmethode.



Beeld uit de Toolbox gezonde verstedelijking.  
(bron: PosadMaxwan)

*Gemeente Utrecht maakt consequente keuzes*

# Gezondheid als loopplank door de openbare ruimte

Een goede gezondheid is voor veel mensen het belangrijkste in hun leven. Maar gezond leven is niet altijd makkelijk. Niet roken, gezond eten, weinig alcohol en veel bewegen. Je weet dat het moet, maar het lukt niet altijd. Kan een leefomgeving gezond gedrag makkelijker maken?

Een mens staat de hele dag voor keuzes. Wat eet ik voor ontbijt, fiets ik naar het werk of pak ik de auto? Ga ik vanavond nog even sporten of plof ik op de bank? Veel van deze keuzes worden gemaakt op de automatische piloot. Je bent het zo gewend of het is de makkelijkste weg. Juist bij deze automatische keuzes speelt de omgeving een essentiële rol. Je kiest niet voor de fiets als de auto veel sneller is en je gratis voor de deur parkeert. Je laat je kinderen niet buiten spelen als het daar niet veilig voelt. En je gaat niet wande-

len als er geen fijn voetpad is. De openbare ruimte beïnvloedt daarmee niet alleen direct de gezondheid, met haar milieukwaliteit, maar vooral ook indirect door de keuzes die mensen maken.

Juist bij automatische keuzes speelt de omgeving een essentiële rol

## ONTSTRESSEN AAN HET WATER

In Utrecht zijn we ons daar van bewust. Dus bij ieder ruimtelijk project zit er een gezondheidsadviseur aan tafel. Er wordt meegedacht over het beperken van gezondheidschade door lawaai, vieze lucht of hitte. Over hoe mensen kunnen 'ontstressen' in het groen of aan het water. En waar en hoe we het wandelen, fietsen, spelen, sporten en ontmoeten kunnen faciliteren.





Oosterspoorbaan: een oud reilspoor omgevormd to een fiets- en wandelpark.  
(foto: OKRA/www.oosterspoorbaan.nl)

## Bij ieder ruimtelijk project zit een gezondheidsadviseur aan tafel

Het budget voor de inrichting van de openbare ruimte ligt binnen de gemeente volledig bij het fysieke domein. En bij ontwikkelaars. De gezondheidsadviseurs delen slechts hun kennis en adviezen, maar hebben geen geld. Ook zorgverzekeraars hebben hier geen budget voor; het is een te vroeg stadium van preventie. In Utrecht laten we ons daar niet door tegenhouden. We maken met bestaand budget voor de openbare ruimte gezonde keuzes, als stad van ‘gezond stedelijk leven voor iedereen’.

### KOPPELKANSEN

Verdichten is een fikse opgave in Utrecht vanwege de woningnood en het feit dat we het groen om ons heen niet willen volbouwen. Maar hoe dichter het wordt, hoe belangrijker de kwaliteit van de openbare ruimte. Daarbij ontdekken we dat je met een gezonde openbare ruimte ook andere doelen dient. Van het omvormen van een oud reilspoor, de Oosterspoorbaan, naar een fiets- en wandelpark, tot het transformeren van een bedrijventerrein in de Merwedekanaalzone naar een stadswijk met duizenden woningen. Overal vinden we de gedeelde belangen. Voetgangers en fietsers nemen minder ruimte in dan auto’s. Gevarieerd groen draagt bij aan schoonheid, aan de marktwaarde van vastgoed, en aan waterberging. Koppelkansen noemen sommige mensen dit graag.

### GROEN, TENZIJ...

Ook de Utrechtse gemeenteraad heeft hoge ambities. De hoeveelheid groen per woning moet gelijk blijven, net als het autoverkeer. Intussen groeit het aantal inwoners met zo’n 30 procent! Dat vraagt om flinke maatregelen. We zetten dus vooral in op gezonde mobiliteit. En voor de openbare ruimte geldt het principe ‘groen, tenzij...’. Maar de praktijk is weerbarstig. Autoverkeer is nog altijd leidend bij ruimtelijke ontwikkelingen. En logistiek in een grote stad vraagt om veel ruimte. Ook is de ondergrond op veel plaatsen te vol om grote bomen te kunnen planten.

### KANSEN PAKKEN

Waar mogelijk pakken we de kans om Utrecht een gezonde en leefbare stad te laten blijven. Nu onze singels weer met elkaar verbonden



De 'highway to health'.  
(bron: Raad voor de Leefomgeving/Marco Broekman)

zijn, maken we daar natuurlijk een wandel- en hardlooprouten van. En met fietsstraten rondom de historische binnenstad creëren we in het centrum meer ruimte voor voetgangers. We stellen onze auto-parkeernormen naar beneden bij en de speelruimtenormen naar boven.

Nu velen van ons thuis zitten vanwege corona wordt het belang van een prettige en gezonde openbare ruimte nog eens extra onderstreept. Steeds meer mensen maken graag gebruik van een groen loopprondje vanuit huis. Werkgevers moedigen dit ook hartstochtelijk aan, zodat we fit en gezond blijven. Een gezonde openbare ruimte is nog nooit zo belangrijk geweest.

### Website

[omgevingsvisie.utrecht.nl/thematisch-beleid/gezondheid](https://omgevingsvisie.utrecht.nl/thematisch-beleid/gezondheid)



Deel van de Merwedekanaalzone: aandacht voor gezonde openbare ruimte.  
(bron: gemeente Utrecht)



# Samen verder na anderhalve meter

**D**e anderhalve-metersamenleving – ook wel het ‘nieuwe normaal’ – staat niet centraal in dit magazine. Dat is ook wel weer eens fijn in tijden van lockdown-gesomber. Dat

het nieuwe normaal bovendien niet echt bestaat, blijkt uit de najaarsstatistieken van het RIVM. De behoefte aan intermenselijk contact blijkt zo groot dat we, anders dan in het voorjaar, heel gemakkelijk grotendeels terugkeren naar oude gewoonten. Ook crisisgevoel blijkt te kunnen verdampen. In het voorjaar sloten we ramen en gordijnen en namen we afstand. We zagen wonderlijke beelden van zonovergoten maar lege steden, dorpen, straten en pleinen; files opgelost door thuiswerken; en CO<sub>2</sub>- en stikstofemissies die razendsnel omlaag gingen. Ook moesten we nadenken over de weg terug. Hoe kunnen we veilig de openbare ruimte weer in gebruik nemen?

De gemeente Amsterdam presenteerde als eerste een menukaart. VNG nam samen met Stadswerk en kennisplatform CROW – en al snel ook de ministeries van BZK en I&W – het initiatief voor Maak Samen Ruimte. Een gezamenlijk kanaal om, naast de Amsterdamse

menukaart, andere goed werkende voorbeelden voor iedereen beschikbaar te maken. ‘Never waste a good crisis’: onder druk wordt alles vloeibaar. De snelheid waarmee de samenwerking binnen Maak Samen Ruimte ontstond getuigt hiervan. Maar ja, wat nu? Het crisisgevoel verdwijnt, de eerste vaccins zijn in zicht. Gaan we in onze samenwerkingen ook weer terug naar het ‘oude normaal’?

Nederland kent een heel rijke verenigingscultuur. Zo ook rond de openbare ruimte. Te veel kennisinstututen, brancheorganisaties en verenigingen om op te noemen, met voor elk vraagstuk een platform. Deze verenigingscultuur brengt uiteraard alle menselijke aspecten van dien met zich mee. Fusies, afsplitsingen, samenwerking en rivaliteit: het is van alle tijden. Voor de buitenstaander die niet precies bekend is met alle tribale kleuren, is het echter moeilijk te begrijpen. En eerlijk is eerlijk: het doel om onze fantastische openbare ruimte toekomstbestendig te houden is er niet altijd mee gediend. Terwijl de uitdagingen groot zijn. Het is niet voor niets dat we er een heel special magazine aan wijden. Is de coronapandemie een katalysator voor een noodzakelijke grootscheepse *reshuffling* van het kennislandschap rond de openbare ruimte?

Maar zonder crisisdruk roept dat beelden op van lauwe koffie, or-

ganisatieschema’s, discussies over leiderschapsstijlen en onverenigbare organisatiestructuren. Veel praten, ondertussen minder doen en minder bereiken. En als honderdjarige vereniging menen wij natuurlijk ook wel enig eigen bestaansrecht te hebben. Moeten we dan maar niet de handen ineenslaan? Nou, nee. Een samenwerking als Maak Samen Ruimte smaakt zeker naar meer. Hoe kunnen we dan het beste samen die stap vooruit zetten?

Laten we een voorbeeld nemen aan de kerken in Nederland. Eind jaren ‘60 werden die in een crisis gestort door ontkerkelijkheid en ontzuiling. In elkaars armen gedreven ontstond de Raad van Kerken, een open samenwerking van verschillende geloofsgemeenschappen. Samenwerken aan een groter doel zonder de eigen specifieke karaktereigenschappen of overtuigingen in te leveren. Laten we Maak Samen Ruimte omvormen tot een dergelijke open samenwerking. Samen bottom-up kennis en expertise gaan delven in het rijke kennislandschap rondom de openbare ruimte. Welke partijen daar dan zoal deel van uit kunnen maken? Dat zijn er te veel om hier allemaal op te noemen zonder iemand te kort te doen. Maar de samenwerkingen rond de City Deal Openbare Ruimte en Managing Public Space bieden al een heel mooi inzicht.

*Programma Managing Public Space zet een 'academische kop' op beheer*

# De emancipatie van beheer

Beheer wordt steeds meer een centrale schakel in de ontwikkeling en herinrichting van de openbare ruimte. Dat vraagt om een stevige en deels ook nieuwe inzet van de beheerder. Academische kennis komt daarbij goed van pas. Reden voor Wageningen University om samen met de beheerwereld het Programma Managing Public Space op te zetten.



**D**e wereld van de beheerder was, gearcheerd gesteld, gericht op het in stand houden van voorzieningen die door ontwerpers zijn bedacht. Dat beeld is in hoog tempo aan het veranderen. 'Nieuwe grote opgaven zoals de energietransitie en klimaatadaptatie vallen samen met een grote hoeveelheid vervangingsoperaties in bestaand stedelijk gebied', zegt Marlies Brinkhuijsen. Zij tuigt momenteel het onderwijsprogramma voor de leerstoel Management

Public Space in oprichting op. 'Met die vervangingsoperaties en de nieuwe opgaven komt het werk van de beheerder automatisch centraal te staan. Want het gaat om grote investeringen die om een uitgekienende inzet en behoud van de assets vragen, anders kun je veel geld verliezen. Inbreng van kennis en expertise van de beheerder, ook op een meer strategisch en beleidsbreed niveau, is daarbij een noodzaak.'

Om te verduidelijken waar het om gaat, geeft Thomas Hartmann van Wageningen University een voorbeeld. Hij staat aan de lat voor het onderzoeksprogramma van Managing Public Space. 'Stel je een typische bloemkoolwijk uit de jaren

'70 voor. De wijk is gebouwd voor gezinnen met jonge kinderen dus er staan veel speelvoorzieningen. Maar de demografische samenstelling is in de loop van de tijd veranderd, er is behoefte aan andersoortige voorzieningen. Misschien wel een jeu-de-boulesbaan voor ouderen. Beheerders kijken al langer verder dan alleen de levensduur en spelen met herinrichtingen al in op ontwikkelingen in de bestaande wijken. De kennis die daarvoor nodig is, willen wij met het academische programma verder uitbouwen.'

## EEN RAAMWERK VOOR NIEUWE OPGAVEN

Het is verleidelijk om kennis rond de nieuwe grote opgaven te or-



(bron: gemeente Apeldoorn)

ganiseren, zeker in een domein waarin zaken snel concreet worden gemaakt. ‘Maar dat is niet de inzet van ons programma’, stelt Hartmann. ‘Het gaat ons niet om de opgaven op zich, maar het vermogen om die strategisch te overzien en daar het beheer op af te stemmen. We weten namelijk niet wat de opgaven van morgen zijn. Neem de coronamaatregelen. Die hebben grote impact op de inrichting van de openbare ruimte. Terrassen hebben bijvoorbeeld veel meer ruimte nodig. Dat was in geen handboek of richtlijn voorzien. Het gaat erom dat je als beheerder een raamwerk maakt waar nieuwe opgaven in passen.’

## ‘We stellen “Living labs” centraal: studeren op locatie en aan een concrete casus werken’

Communicatie, dezelfde ‘taal’ spreken, is cruciaal om de rol van beheerder-nieuwe-stijl met verve te spelen. Daar is dan ook een belangrijk deel van het programma op gericht. Brinkhuijsen: ‘Het onderwijsprogramma staat open voor zowel professionals als studenten. Dat zorgt al voor interessante interactie tussen theorie en praktijk.

Die professionals zijn bovendien van diverse pluimage, waardoor het gesprek tussen vakdisciplines op gang komt. En we stellen “Living labs” centraal: studeren op locatie en aan een concrete casus werken. Dat past overigens ook prima in de wetenschapstraditie van Wageningen: veel het veld in.’

## LEREN VAN EERDERE ‘PARADIGMASHIFTS’

Hartmann plaatst de ‘academisering’ van beheer in historisch perspectief. ‘De beweging die beheer nu maakt, is al eerder gemaakt door planologen. Daar vond in de jaren ‘70 een verschuiving in denken en handelen plaats. Tot die tijd moesten er in het kader van de



wederopbouw snel buurten uit de grond gestampt worden. Dat veranderde: er kwam meer aandacht voor omgevingskwaliteit en inbreng van bewoners. De “engineer of space” werd een “mediator of space”. In de watersector zag je in de jaren ‘90 een soortgelijke beweging. Het ging niet alleen meer om het bouwen van robuuste waterwerken, er moest overlegd worden met belangengroepen. Een technet moest zomaar om tafel met bewoners. Het kostte tijd om daaraan te wennen. We kunnen leren van deze zogenoemde ‘paradigmashifts’; ze laten goed zien hoe cultuurverandering in zijn werk gaat. Een extra complicatie bij het beheer is dat er verschillende vakdisciplines (bijvoorbeeld riolering of boombeheer) actief zijn die niet allemaal in dezelfde fase van verandering zitten. Dat kan wrijving gaan geven.’

Het Programma Managing Public Space heeft als doel om de benodigde doorontwikkeling van kennis in en met de beheerwereld te analyseren en te ondersteunen. Lukt dat wel met een gering aantal studenten in een domein waar tienduizenden professionals actief zijn op lokaal, regionaal en nationaal niveau? Brinkhuijsen: ‘De studenten en alle andere betrokkenen bij de Living labs zijn onze ambassadeurs. Zij moeten ervoor zorgen dat de nieuwe benadering voet aan de grond krijgt, dat het zich als een olievlek uitbreidt. Veel aandacht voor communicatie rond het pro-

gramma helpt daarbij. We zijn dan ook erg blij met de partners van de stichting. Zij zijn in alle geledingen van het vakgebied werkzaam en kunnen bekendheid geven aan het programma.’

## MOMENTUM

Met Managing Public Space is een belangrijke stap gezet naar het structureel inbrengen van academische kennis in beheer als vakgebied. Daarbij kunnen de ‘reguliere’ studenten enorm veel leren van de ervaringen van de professionals uit de beheerwereld. ‘We zijn nu druk bezig met het opzetten van onderzoeks- en onderwijsprogramma’s waarin deze groepen samen optrekken’, zegt Brinkhuijsen. ‘Als het goed is kan de eerste groep studenten en professionals volgend voorjaar beginnen.’ ‘We zijn blij dat we momentum te pakken hebben’, vult Hartmann aan. ‘We hebben grote ambities: een buitengewoon hoogleraar voor het onderwijsprogramma, een constante instroom van studenten, een groep promovendi die ontwikkelingen in binnen- en buitenland onderzoekt en structurele financiering. Ik ben overal deze zaken positief gestemd want je ziet hoe snel en vanzelfsprekend het initiatief wordt omarmd door een breed spectrum aan professionele partijen.’

## Website

[www.managingpublicspace.com](http://www.managingpublicspace.com)

## PROMOTIEONDERZOEK

Er is al een promovendus actief voor de stichting Managing Public Space. Eva Duivenvoorden gaat de komende vier jaar pionieren in het academische onderzoek naar het beheer van de openbare ruimte. Eva voert haar onderzoek uit in Living labs in wijken, steden en regio’s en zal haar bevindingen publiceren.

‘Het doel is om in kaart te brengen hoe beheer er op dit moment uit ziet’, zegt Duivenvoorden. ‘Bijvoorbeeld in wet- en regelgeving, in hulpbronnen en in denkbeelden en gewoontes. Op basis daarvan onderzoeken we wat de obstakels zijn voor bijvoorbeeld een meer integraal beleid. Daarom ben ik op zoek naar voorbeelden van klassieke of juist heel innovatieve beheerstijlen. Uiteindelijk kunnen uitvoerders op basis van onze bevindingen een integrale aanpak eenvoudiger faciliteren. Dat is het mooie van deze promotieplek: uiteraard is het academisch, maar uiteindelijk met een grote maatschappelijke en praktische bijdrage.’

Naast het promotieonderzoek van Duivenvoorden bouwt de stichting een groep buitenpromovendi op. Dit zijn professionals die naast hun werk een PhD-traject ingaan. De eerste buitenpromovendi zijn inmiddels begonnen. Het is de bedoeling dat er meer volgen.

Dat het programma (internationale) wetenschappelijke erkenning krijgt, blijkt verder uit een publicatie in het internationale wetenschappelijke tijdschrift Cities. In het onlangs verschenen artikel ‘Managing public space - A blind spot of urban planning and design’ wordt het initiatief uit de doeken gedaan voor een internationaal academisch publiek. Het artikel is te raadplegen via [www.managingpublicspace.com](http://www.managingpublicspace.com).



# Flexibele verblijfsruimte: goed voor de gezondheid!

**H**et jaar 2022 wordt het jaar waarin de Omgevingswet van kracht wordt. Interessant, omdat we de inrichting van ons land nu echt anders benaderen. We kijken nóg beter of plannen bijdragen aan een gezondere omgeving, zodat het mensen gemakkelijker gemaakt wordt om gezonde keuzes te maken. In de omgevingsvisies die nu door gemeenten gemaakt worden, lijkt het erop dat steeds meer beleidsmakers zich realiseren dat het inrichten van de leefomgeving het beweeggedrag van mensen kan beïnvloeden. Goed nieuws! Gemeenten kunnen het begrip beweegvriendelijke omgeving expliciet uitwerken, kansen zoeken die ontstaan door koppeling met andere opgaven, zoals gezondheid en duurzaamheid, kansen formuleren en een concrete aanpak maken voor het inrichten van de leefomgeving. Makkelijk, toch?

Zo simpel ligt het in de praktijk niet. Met name de stap naar uitvoering is lastig. In gemeenteland is regelmatig het geluid te horen: waar en hoe maken we het (ge-

zondheids)verschil? We benoemen vier succesfactoren.

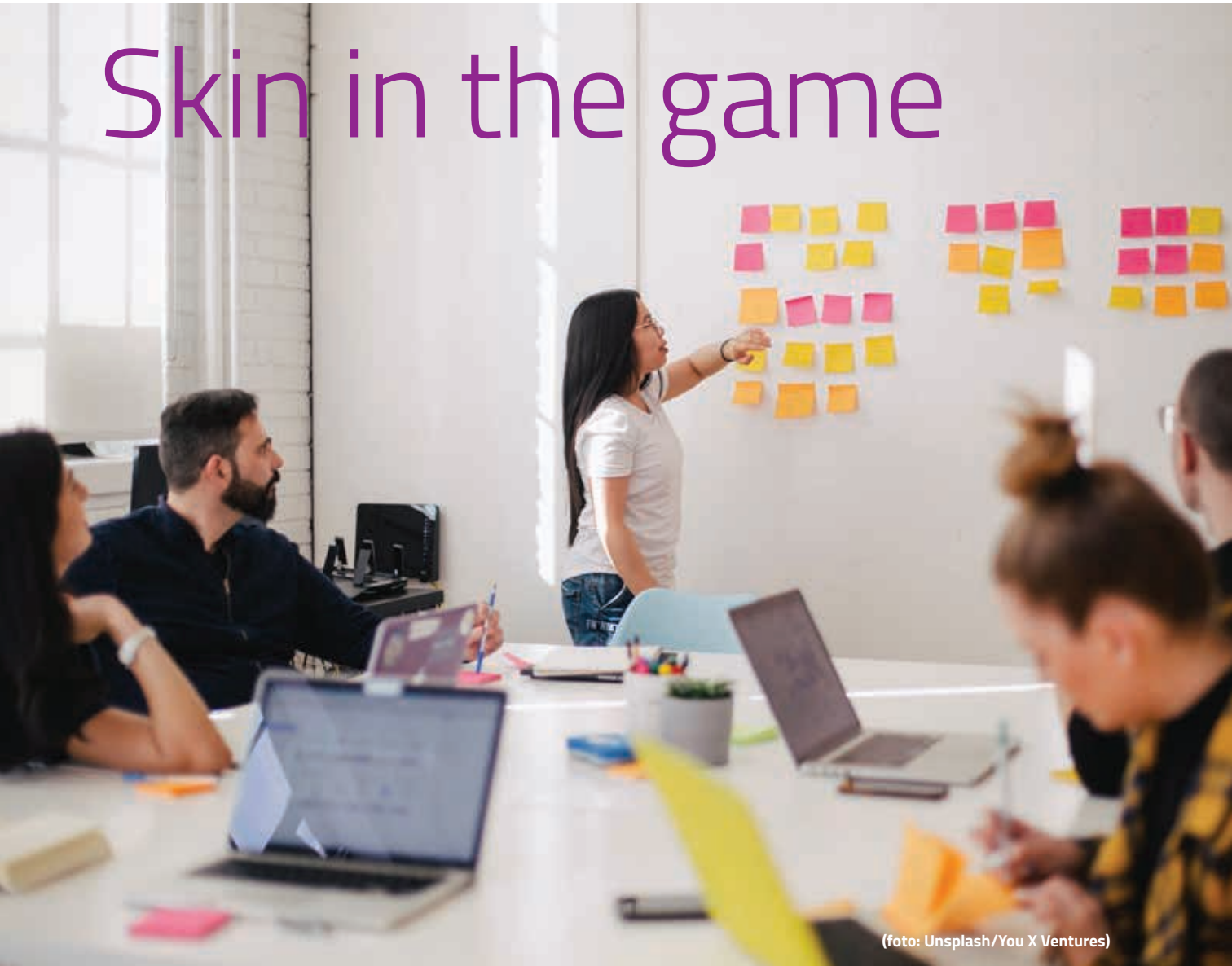
1. In de praktijk zien we dat het vaak ontbreekt aan data en kennis van mens en omgeving. Gegevens die nodig zijn om inzichtelijk te krijgen waar de knelpunten of onbenutte kansen liggen in een stad. Zonder dit inzicht is het afbreukrisico van een interventie in de openbare ruimte te groot, met alle gevolgen van dien.
2. Daarnaast is kennis nodig over het gedrag van mensen: waar en hoe bewegen ze zich en waar zijn ze gevoelig voor? Door bijvoorbeeld voorrangssituaties te creëren voor fietsers en wandelaars, of beperkte autoparkeermogelijkheden bij scholen kan de automobilist verleid worden om de auto vaker te laten staan.
3. De Omgevingswet met haar instrumenten biedt enorm veel kansen om ambities en doelen concreet uit te werken in een uitvoeringsplan en realisatie. Neem de schoolomgeving. In het omgevingsplan is het mogelijk dat een zone rondom school wordt gedefinieerd als 'schoolstraat'. En in beleidsregels kan vervolgens worden opgenomen dat de straat (tijdelijk) wordt afgesloten voor gemotoriseerd verkeer of dat

parkeren van auto's nabij school niet is toegestaan tussen bepaalde tijdstippen. Op die manier kan de straat flexibel worden ingezet als speelruimte.

4. We moeten het belang van de openbare ruimte beschouwen als verblijfsruimte. Ruimte die optimaal kan worden ingezet voor sporten, spelen en bewegen. Marco te Brömmelstroet (UvA) in een recente column: 'Als we een meer inclusieve, beweegvriendelijke buitenruimte willen voor onze kinderen, moeten we het technocratische karakter van onze omgang met de openbare ruimte ter discussie stellen.' Ook benadrukt hij het belang van het vroegtijdig betrekken van experts (gezondheidsdeskundigen, verblijfskundigen, sociologen en lokale betrokkenen) bij het ontwerpproces van een beweegvriendelijke omgeving. Zij weten immers wat er nodig is om de ruimte zo goed mogelijk (flexibel) te benutten voor sporten en bewegen. Zonder het betrekken van deze experts laten we kansen onbenut.

*De column van Marco te Brömmelstroet is te lezen op [www.allesoversport.nl/artikel/beweeg-of-doorstroomvriendelijk-de-strijd-om-onze-straat](http://www.allesoversport.nl/artikel/beweeg-of-doorstroomvriendelijk-de-strijd-om-onze-straat).*

# Skin in the game



(foto: Unsplash/You X Ventures)

De Engelsen hebben die prachtige, moeilijk te vertalen uitdrukking 'Skin in the game'. Het draait om de vraag hoe ver je je nek durft uit te steken, als je ook de consequenties van je beslissing moet dragen.

In ons werkveld kennen we veel specialisten en minstens even zoveel adviseurs. Iedereen doet zijn ding, adviseert iets, ontwerpt iets en gaat vervolgens weer door met zijn of haar volgende project. Bij grotere organisaties wordt dit effect versterkt doordat mensen makkelijk van stoel verwisselen. Is er eenmaal

buiten iets nieuws gemaakt, dan hebben de gebruikers en beheerders het er maar mee te doen. Er is niemand waar je nog boos op kunt worden, of die je aansprakelijk kunt stellen omdat er geen rekening is gehouden met het corroderende effect van zeelucht, dat er weer een nieuw type putdeksel is geïntrodu-

ceerd, dat de onderhoudswagen niet bij de installatie kan komen, dat al die onnodige verhardingen tot extra borstelkosten leiden, dat de monteur niet veilig bij de beweegbare onderdelen van de brug kan komen en ga zo maar door.

## ANDERE CONTEXT, ANDERE HOUDING

Het wordt vaak gezegd dat beheerders te timide zijn om de ontwerpers bij de les te houden. En aangezien assetmanagement over de gehele levenscyclus gaat, moet er



# Zet iemand in een andere omgeving en je zult zien dat het gedrag ook anders wordt

iets veranderen in de houding van beheerders. Er zitten twee bijzondere aannamen in deze stelling. Ten eerste dat het de beheerders zijn die extravert gedrag moeten gaan vertonen om weerwoord te kunnen bieden aan de ontwerphaantjes. En ten tweede dat alles goed gaat komen als de houding van de beheerders maar verandert. Om met dat laatste te beginnen: houding is altijd het resultaat van de context. Zet iemand in een andere omgeving en je zult zien dat het gedrag ook anders wordt. En wat betreft de eerste aanname: waarom verwachten we niet ook een beweging van de ontwerper?

Niemand kan in zijn eentje een ontwerp maken voor een stukje infrastructuur of openbare ruimte. Daar zijn allemaal verschillende expertises voor nodig. De gemakkelijkste werkwijze voor een ontwerper is dat hij vooraf vanuit alle disciplines ontwerpisen krijgt aangeleverd en daar vervolgens zelf mee aan de slag gaat. Hoe minder hij hoeft af te stemmen, hoe vlotter het ontwerpproces. Maar het is een utopie om te denken dat iedereen van te voren precies kan bedenken wat er gevraagd moet worden. Gedurende het ontwerpproces ontstaan er nieuwe inzichten. Het is niet de beheerder die te dom is om vooraf eisen aan te leveren, het is de projectleider die geen gebruik maakt van een belangrijk gezamenlijk proces.

## HOE ZORG JE VOOR SKIN IN THE GAME?

Nu komen we bij de kernvraag. Waarom werken we liever op een eilandje dan in een gezamenlijk proces? Niet omdat we elkaar niet mogen, maar omdat er binnen de organisatie gestuurd wordt op tijd en geld. We koersen op efficiënt projectmanagement, met als gevolg dat elk overleg extra tijd en geld kost. Waarom evalueren we bijvoorbeeld niet? Dat kost tijd en geld. Waarom vinden we het niet fijn om de gebruikers erbij te betrekken? Geen verrassing: omdat dat tijd en geld kost. We proberen aan de voorkant tijd en geld netjes in de hand houden, met als gevolg dat de consequenties pas in het gebruik zichtbaar worden. Maar door het ontbreken van skin in the game heeft de ontwerpafdeling daar geen boodschap aan. Een persoonlijke skin in the game gaat niet lukken in de wereld van de infrastructuur en openbare ruimte. Daarvoor zijn de bedragen te groot. Maar het is wel mogelijk om de skin in the game aan te brengen tussen afdelingen en dan hebben we het over de context.

## ASSETMANAGEMENT IS VAN ONS ALLEMAAL

Het belangrijkste sturingsmechanisme in een organisatie is geld. De ontwerpafdeling zou niet alleen verantwoordelijk moeten zijn voor de investeringskosten, maar ook voor de langjarige beheerkosten (die ze dan verplicht moeten afdragen aan de afdeling beheer, dat dan weer

wel). Een slecht ontwerp betekent extra beheerkosten, betekent dat er minder geld overblijft voor andere nieuwe projecten. Zodra een afdeling deze consequenties voelt, neemt de noodzaak om te leren toe. Nog mooier is natuurlijk om de vaste budgetten in hun geheel los te laten en een vloeibare pot geld te maken voor alles wat met de openbare ruimte te maken heeft. Dan ga je echt sturen op je assetmanagementdoelstellingen. En het is mijn voorspelling dat wanneer je de context verandert, je ook de inzet en de houding van de beheerder én de ontwerper zult zien veranderen. Daar is wel wat voor nodig: een andere manier van besturen (lees: het geld verdelen), een andere manier van organiseren (taak voor het lijnmanagement) en bij deze ook de oproep aan de Commissie BBV (Besluit Begroting en Verantwoording) om hier eens over mee te denken. Want we kunnen het niet vaak genoeg zeggen: assetmanagement is van ons allemaal.

### Website

[www.donbureau.nl](http://www.donbureau.nl)



# Jij doet ertoe!

In de leefomgeving is behoefte aan een tamelijk bont gezelschap aan professionals: rioleringsdeskundigen, groenspecialisten, verandermanagers, noem maar op. Wij bemiddelen ze naar een plek waar ze tot hun recht komen. Je zou je kunnen afvragen: waarom bemiddel je voor zo'n gevarieerde groep, kun je je niet beter specialiseren?

Ik denk dat er een goede reden is om voor deze brede groep te bemiddelen: samenwerking. Want wat voor achtergrond je ook hebt, in de openbare ruimte moet je weten waar mensen met een andere vakmatige achtergrond mee bezig zijn, wat ze kunnen, hoe ze kunnen helpen om ook jouw doelstellingen te realiseren, en vice versa. Dat komt vaak neer op het samenwerken in multidisciplinaire teams. Samenwerkingsvermogen neemt een centrale plek in bij al onze bemiddelingsactiviteiten, ongeacht het gevraagde specialisme. Want het draagt bij aan een optimale teamprestatie en dat moet zichtbaar zijn in de leefomgeving.

Om een team optimaal te laten presteren, moet je ook kijken naar de positionering van de spelers.

Als er een nieuwe speler in het veld komt, moet die goed weten wat er van hem of haar verwacht wordt. Dan kan die speler brengen wat het team op dat moment nodig heeft. Dat vraagt een precies en specifiek selectiebeleid. Ik maakte daar laatst een mooi voorbeeld van mee bij een opdrachtgever. De gemeente zocht een strategisch adviseur openbaar beheer met kennis en ervaring op het gebied van economie, toerisme, duurzaamheid, ecologie en nog een aantal terreinen. De werving leverde nul reacties op, want wie verenigt al die kennis en ervaring in één persoon of heeft zo'n brede ambitie? Ik heb in overleg met de gemeente de beschrijving specifiek gemaakt en afgestemd op wat er gezien het werkpakket nodig was. Dat leverde acht reacties op van mensen met diverse vakmatige achtergronden, dus de gemeente had ook echt wat te kiezen.

**Wat zijn de drijfveren van (jonge) professionals en hoe appelleer je daaraan?**

Je moet niet alleen glashelder maken wat je zelf vraagt, je moet je ook verdiepen in wat de ander drijft. Kruip daarom in de belevingswereld van een professional, zeker als deze pas is afgestudeerd. Wat zijn de drijfveren van (jonge) professionals en hoe appelleer je daaraan? Dat zit bijvoorbeeld in de naamgeving, het uithangbord. Als je boven een vacature 'Wij zoeken een medewerker afvalbeheer' zet, zal dat voor sommige pas afgestudeerden minder aanspreken dan wanneer je erboven zet: 'Wil jij invloed hebben om de circulaire economie werkelijkheid te laten worden?'

Nu er allerlei nieuwe opgaven bij komen in de leefomgeving, zoals de sterk toegenomen aandacht voor groen en biodiversiteit, is het zaak om hier extra scherp op te zijn. Want voor die relatief nieuwe takken van sport wil je de meest gemotiveerde mensen binnen halen. Professionals die de benodigde nieuwe kennis en vaardigheden bezitten en daarmee bestaande medewerkers inspireren. Sla daarom niet alleen de juiste toon aan, maar straal ook trots uit: kijk eens hoe ons werk ertoe doet! Kijk eens hoe dat mooie park een uitwijkhaven is in coronatijd!

Transitieopgaven zoals de energietransitie en klimaatadaptatie zijn onderling verbonden en zijn lokaal, regionaal en nationaal verweven.



# Ontwerpend onderzoek voor urgente ruimtelijke transitie

De verschillende transitieopgaven hebben een uitwerking door de schalen heen. Richtinggevende principes op nationaal niveau, systeemkeuzes op regionaal niveau en ontwerp oplossingen in het straatprofiel zijn allemaal sterk van elkaar afhankelijk. Ontwerpend onderzoek helpt om hier de broodnodige samenhang in aan te brengen.

Als transitieopgaven zoals de energietransitie en klimaatadaptatie los van elkaar worden opgepakt, is de claim op ruimte, geld en tijd eenvoudigweg te groot. Hetzelfde geldt voor het gevraagde incasseringsvermogen van ons landschap, onze steden en haar inwoners. De transitieopgaven kunnen daarom alleen in samenhang en in nauwe samenwerking worden opgepakt. Een onderzoekende en ontwerpende aanpak, ook wel bekend als

ontwerpend onderzoek, is daarbij hard nodig. Dit kan op verschillende manieren.

## VERBEEDEN VAN EEN MOGELIJKE TOEKOMST

Ontwerpend onderzoek kan helpen om een gewenste toekomst in beeld te brengen. Onderzoek in de traditionele zin zet data en gebeurtenissen uit het verleden in om iets over het heden te zeggen, en te voorspellen wat in de toekomst zal gebeuren.

Met ontwerpkracht en verbeelding is mogelijk om een wenkend perspectief te schetsen. Dat lijkt in eerste instantie misschien een utopie, maar er zit een sterke sturende kracht achter. Het verbeelden ervan maakt de utopische toekomst voorstelbaar.<sup>1</sup>

Het verbeelden van die gewenste toekomst zet de tussenstappen om die toekomst mogelijk te maken hoger op de agenda. Een voorbeeld hiervan is Stad van de Toekomst, een ontwerpstudie in Amsterdam, Rotterdam, Utrecht, Den Haag en Eindhoven. Elke stad droeg hiervoor een vierkante kilometer aan als interessante locatie voor gebiedsontwikkeling. De studie heeft tien visies voor 2050 opgeleverd die het belang hebben geagendeerd van een integrale manier van stedelijk

# Ontwerpend onderzoek leidt nooit tot een blauwdruk



Beelden uit de ontwerpstudie Stad van de Toekomst.



programmeren op lange termijn. Ze hebben daarmee een duurzame stad van de toekomst voorstelbaar gemaakt.

## VERBINDEN VAN VERSCHILLENDE OPGAVEN

Ontwerpend onderzoek kan verschillende opgaven bij elkaar in kaart brengen, waardoor samenhang en afhankelijkheden in beeld komen. Dat maakt het mogelijk om kansen te verzilveren. Het kan bijvoorbeeld gaan om een efficiëntieslag of het mogelijk maken van extra ambities. Wanneer het atelierteam uit verschillende disciplines bestaat, vergroot dit de kans op innovatieve oplossingen. Een voorbeeld is Panorama Lokaal, een prijsvraag van het College van Rijksadviseurs die uitging van multidisciplinaire teams. In zeven wijken verspreid

door Nederland zijn coalities gevormd tussen gemeente, nutsbedrijf of woningcorporatie, die gezamenlijk een opdracht hebben geformuleerd voor ontwerpers om mee aan de slag te gaan. De ontwerpteams hebben voor deze opgave ontwerpkracht ingezet voor het koppelen van opgaven en belangen. Voor wijken in transitie hebben zij daarmee een heel spectrum aan voorstellen, inzichten en kennis ontwikkeld.

## INSTRUMENT BIJ COMPLEXE VRAAGSTUKKEN

De ontwerpende onderzoeksmethode kan ook ondersteunen in het goede gesprek tussen stakeholders en partijen met uiteenlopende belangen. Zij redeneren soms vanuit verschillende perspectieven en spreken vaak een andere 'taal'. Een ontwerp of verbeelding van het

vraagstuk ondersteunt het gesprek dan veel beter dan een rapport of Excel-tabellen.

Onlangs ging de City Deal Openbare Ruimte van start (zie onder meer op pagina 17-19 van dit magazine). Ook hier zal ontwerpend onderzoek worden ingezet. In de City Deal wordt de integrale aanpak van transitieopgaven doorontwikkeld in vijf deelthema's. In verschillende casusgebieden zal bovendien de onderzochte aanpak worden geïmplementeerd. Er worden ateliersessies georganiseerd als brug tussen onderzoek en praktijk. Lessen uit de casusgebieden zullen in beeld worden gebracht om het onderzoek te voeden. Conclusies vanuit de deelthema's zullen worden benut om de integrale aanpak aan te scherpen.



Beeld uit de prijsvraag Panorama Lokaal.

Een ontwerpend onderzoek dat aan de City Deal vooraf ging, was het onderzoek naar een integrale wijkaanpak door PosadMaxwan en TNO in opdracht van Atelier X. Atelier X is het team binnen het ministerie van Binnenlandse Zaken en Koninkrijksrelaties, Directie Ruimtelijke Ordening, dat de inzet van dit type onderzoek organiseert ten behoeve van beleid. Het onderzoek naar een integrale wijkaanpak heeft geholpen om dit binnen het Rijk te agenderen en handelingsperspectief voor de verschillende overheden in beeld te brengen.

## ACTIEAGENDA RUIMTELIJK ONTWERP

De beschreven trajecten zijn voorbeelden van ruimtelijk opgaven waarbij meerdere transities, stakeholders, belangen en schaalniveaus

verbonden zijn. De inzet van ontwerpkracht is hierbij noodzakelijk om de mogelijke toekomst te verbeelden, kansen en knelpunten op de kaart aan te wijzen en belangen bij elkaar te brengen. De Actieagenda Ruimtelijk Ontwerp bevordert en stimuleert deze ontwerpkracht. Deze vierjarige agenda is een samenwerking van de ministeries van Binnenlandse Zaken en Koninkrijksrelaties en Onderwijs, Cultuur en Wetenschap. Het zal ontwerpkracht verbinden met omgevingsbeleid van het Rijk door middel van een breed gedragen ontwerpagenda op basis van de Nationale Omgevingsvisie. De regionale en lokale ontwikkel- en ontwerppraktijk wordt gestimuleerd met programma's, prijsvragen, instrumenten en onderzoek. Bovendien versterken die competenties

van opdrachtgevers en ontwerpers. In december 2020 komt de nieuwe Actieagenda Ruimtelijk Ontwerp 2021-2024 uit. Een mooie steun in de rug voor het werken aan de grote transitieopgaven!

Noot

1. Lees hierover meer via Urban Futures Studio, de leerstoel van Maarten Hajer aan de Universiteit Utrecht.

### Websites

[www.bna.nl/nieuws/de-stad-van-de-toekomst-stad-maken-in-tijden-van-grote-transities](http://www.bna.nl/nieuws/de-stad-van-de-toekomst-stad-maken-in-tijden-van-grote-transities)  
[www.denationaleomgevingsvisie.nl](http://www.denationaleomgevingsvisie.nl)  
[www.panoramalokaal.nl](http://www.panoramalokaal.nl)  
[www.samenwerkenaanontwerpkracht.nl](http://www.samenwerkenaanontwerpkracht.nl)  
[www.uu.nl/en/research/urban-futures-studio](http://www.uu.nl/en/research/urban-futures-studio)



# Beheer doet ertoe!

In Apeldoorn mogen we ons gelukkig prijzen met veel groen om ons heen. We beheren 4,5 miljoen vierkante meter gazon, 2,8 miljoen vierkante meter beplanting en hebben 10 miljoen bomen binnen de gemeentegrenzen. We merken dat mensen meer fietsen en wandelen dan voorheen.

Dit zorgt voor meer waardering voor het groen én aandacht voor de balans tussen mens en natuur. Wat hebben we dit jaar gezien en wat betekent dat voor de toekomst van groen en beheer?

De openbare ruimte in Apeldoorn wordt onderhouden door circa 300 medewerkers van de eenheid Beheer en Onderhoud. Ook tijdens de coronapandemie is dit werk gewoon doorgegaan. Riolen moeten functioneren, wegen hebben onderhoud nodig, afvalbakken moeten worden geleegd en eikenprocessierupsen houden zich niet aan de anderhalvemeterregel. Hoewel ook deze rups de openbare ruimte in 2020 meer leek te mijden.

De beheerders zijn met recht trots op het werk dat ze doen en

werken met veel plezier en inzet aan een mooiere openbare ruimte. Een leefomgeving waar de inwoners in deze coronacrisis meer oog voor lijken te hebben. Dat zagen we de afgelopen maanden niet alleen terug in een toenemend aantal meldingen openbare ruimte, maar ook in een toenemend recreatief gebruik. Dat levert wel extra schoonmaakwerk op. De vuilnisbakken moeten vaker worden geleegd en er is meer zwerfafval. Daar staat tegenover dat we minder onderhoudsschade hebben doordat er veel evenementen niet plaatsvonden. Met opeenvolgende hete zomers is daar echter wel droogteschade voor in de plaats gekomen. Daar hebben wij hier op de hogere zandgronden veel last van.

Voor de nabije toekomst zien we ecologisch beheer snel aan belang toenemen. Door het groeiende klimaat- en milieubewustzijn zal zich dit niet beperken tot chemievrij beheer. We zullen ook onze plantvakken anders gaan beheren. Eens wat vaker blad- en plantresten laten liggen voor meer biodiversiteit. Bladblazen en vegen in de eerste plaats richten op de begaanbaarheid van fiets- en voetpaden.

De verwachting is dat een deel van de grotere belangstelling voor groen permanent zal zijn

Vooruitkijken is lastig, maar de verwachting is dat een deel van de grotere belangstelling voor groen permanent zal zijn. We zien het in ieder geval in de politiek. Er is bereidheid om extra geld vrij te maken. Als beheerders gaan we graag aan de slag om de groene ambities te realiseren. En linksom of rechtsom: sta er ook eens bij stil op welke fantastische manier het werken in de openbare ruimte mensen de kans biedt om mee te doen. Als medewerker van onze eenheid Beheer en Onderhoud of als inwoner die zelf graag de handen uit de mouwen steekt.

*Effectgestuurde aanpak laat zien dat beheer ertoe doet*

# Beheer van last naar kans

Gemeenten moeten inspelen op opgaven zoals klimaatadaptatie en circulariteit. Met de ontwikkeling van beeldkwaliteit naar sturen op effecten en maatschappelijke ambities, maken beheerders duidelijk hoe beheer van de leefomgeving bijdraagt aan het realiseren van bestuurlijke doelen en maatschappelijke opgaven. Beheer doet ertoe!



we een aantal grote maatschappelijke opgaven opkomen waar we met beeldkwaliteitsniveaus alleen niet meer kunnen volstaan. Ook de Omgevingswet stelt nieuwe eisen aan het vak. Professioneel beheer vergt daarom tegenwoordig meer dan instandhouding van de assets en vergt daarom ook meer dan onderhoudsniveaus op beeldkwaliteit.

**D**

e beheerder van de fysieke assets zit in een centrale positie om invulling te geven aan grote opgaven in de leefomgeving. En de beheerder heeft budget beschikbaar. Maar vaak kan men

onvoldoende uitleggen waarom bepaalde maatregelen noodzakelijk zijn of waarom er extra geld nodig is.

Te vaak is men nog bezig met 'de basis op orde'. De nadruk ligt op instandhouding van de assets. We hebben hiervoor de laatste twee decennia onderhoudsniveaus op beeldkwaliteit ingezet. Met de laatste jaren een verschuiving naar de vervangingsopgave. Daarbij zien

Beheer gaat over het managen van de leefomgeving. We maaien het gras niet om te maaien, maar omdat we met dit soort beheermaatregelen bijdragen aan maatschappelijke thema's zoals duurzaamheid en circulariteit, klimaat en gezondheid, beleving en participatie. Dit moeten we nu eens expliciet gaan maken en vastleggen in effectgestuurde plannen. Beheer doet er dus toe, meer dan ooit.

## VOORBEELDEN UIT DE PRAKTIJK

Een gemeente als Oirschot stond voor flinke financiële uitdagingen. De gemeente had behoefte aan een eenduidige en heldere visie op het beheer en actuele beheerplannen voor alle assets. Daarom heeft men een Integraal Maatschappelijk Beheerkader (IMBK) opgesteld. Dit beleidskader laat zien hoe

beheer bijdraagt aan het realiseren van maatschappelijke opgaven. Het IMBK ‘verkoopt’ het belang van beheer aan het bestuur. Met de juiste uitleg is nu voor iedereen duidelijk hoe de assets bijdragen aan bestuurlijke doelen en waarom bepaalde beheeractiviteiten worden uitgevoerd. Het laat zien hoe deze activiteiten bijdragen aan een gezonde, inclusieve, toegankelijke en klimaatbestendige leefomgeving.

In de beheerplannen van de gemeente Oirschot is vervolgens de kern van de beheeropgave voor elke asset op een paar A4-tjes verwoord. Deze compacte ‘assetsheets’ omvatten alles wat de beheerder nodig heeft; van omvang, leeftijdsopbouw en kwaliteit van het areaal, doelen en ambities, strategie en budgetten, tot risico’s en aandachtspunten.

In de gemeenten Uithoorn en



‘De doorontwikkeling van het IBOR is een goede ontwikkeling. We denken nu meer vanuit: welk doel hebben we, wat willen we bereiken? Niet meer: hebben we aan de richtlijnen van de beeldkwaliteitsniveaus voldaan?’

*Hans Bouma,  
wethouder Uithoorn*

‘Voorheen keken we vooral naar de beeldkwaliteit: schoon, heel, veilig. Nu kijken we met een veel bredere blik, vanuit actuele maatschappelijke thema’s. Relevantie van de openbare ruimte en het beheervak wordt groter.’

*Axel Boomgaars,  
wethouder Ouder-Amstel*

‘In de openbare ruimte komen veel opgaven samen. In het IMBK hebben we meer met elkaar in verband gebracht. Zodat je beter kunt sturen op wat je wilt bereiken.’

*Esther Langens-Brooimans,  
wethouder Oirschot*



# Het beleidskader beheer 'verkoop't het belang van beheer aan het bestuur

Ouder-Amstel waren de beeldkwaliteitsplannen voor de openbare ruimte verlopen. Een kans om een Integraal Beleidsplan Openbare Ruimte (IBOR) op te stellen. Voorheen richtten deze gemeenten zich met hun beeldkwaliteitsplannen volledig op onderhoud en instandhouding. Met dit oude beleid was het niet meer goed mogelijk om in te spelen op gebruik, inrichting en de huidige maatschappelijke thema's. Daarom hebben beide gemeenten gekozen voor een ontwikkeling naar effectgestuurde beleidskaders voor het beheer van de openbare ruimte.

De IBOR-plannen zijn tot stand gekomen door middel van een aantal interdisciplinaire werksessies waarbij sociale, economische en duurzame thema's zijn vertaald naar gewenste effecten. Bijvoorbeeld: de openbare ruimte nodigt

uit om samen te komen en activiteiten te ondernemen. Of: de openbare ruimte draagt bij aan behoud en verhogen van diversiteit in flora en fauna. De uitkomsten van de werksessies vormden voor beide gemeenten de basis voor het nieuwe IBOR.

De effectgestuurde IBOR-plannen van Uithoorn en Ouder-Amstel en het Integraal Maatschappelijk Beheerkader van Oirschot laten zien hoe beheer expliciet gekoppeld wordt aan actuele maatschappelijke thema's. Hiermee komt het vak in een ander daglicht te staan. Beheerders dragen zo bij aan het realiseren van maatschappelijke opgaven en bestuurlijke doelen. Dit laat de waarde van de openbare ruimte zien.

## KOPPELING MET BESTUURLIJKE EN MAATSCHAPPELIJKE OPGAVEN

Uithoorn en Ouder-Amstel hebben in hun beleidskader de voor hen relevante maatschappelijke thema's en bestuurlijke doelen benoemd (gezondheid, biodiversiteit, energietransitie, circulaire economie, verstedelijking, sociale cohesie, mobiliteit en toegankelijkheid, klimaatadaptatie). Vervolgens zijn bestaande beleidsambities gekoppeld aan deze negen thema's. Hierdoor

is de bijdrage van beheer aan deze thema's beter voor het voetlicht gebracht.

De invulling hiervan is lokaal verschillend. Wethouder Axel Boomgaars van Ouder-Amstel 'Voor mij waren de groene en klimaatgerichte thema's erg belangrijk. Deze thema's hebben een duidelijke plek in het nieuwe IBOR-beleid en ik ga het volop bij mijn collega's onder de aandacht brengen.'

In Uithoorn valt wethouder Hans Bouma hem bij: 'Ik vind het vooral belangrijk dat straks tijdens de uitvoering inwoners kunnen participeren in het beheer. Ik zie in het doorontwikkelde IBOR mooie kansen om betrokkenheid bij de openbare ruimte te vergroten.'

In het IMBK van Oirschot zijn de beleidskaders, bestuurlijke ambities en het mission statement vertaald naar het functioneel realiseren en duurzaam in stand houden van een goede openbare ruimte. Wethouder Esther Langens-Brooimans van Oirschot: 'We verbinden nu het beheer met sociale aspecten zoals welzijn, ontmoeten, bewegen, inclusiviteit en veiligheid. In het proces is veel aandacht besteed aan het betrekken van bewoners. Hiermee sluiten we aan op de omgevingsvisie.'

'We denken nu meer vanuit nut en noodzaak in plaats van vanuit instandhouding. Uiteindelijk moeten alle projecten in de openbare ruimte bijdragen aan de doelen in het IBOR. Dit vraagt betrokkenheid van andere afdelingen.'

*Axel Boomgaars,  
wethouder Ouder-Amstel*

Het zit in nuances aanbrengen in het areaal. Bijvoorbeeld een hut in een plantsoen toelaten, als het veilig is en draagvlak heeft. Het dwingt je om na te denken voor wie je bezig bent.

*Hans Bouma,  
wethouder Uithoorn*

'Bestuurlijk gezien geeft het betere mogelijkheden om in te spelen op de huidige maatschappelijke opgaven: klimaat, water, hittestress, circulariteit en de ruimtelijke impact daarvan. Dit beleidskader geeft ons meer mogelijkheden om toekomstgericht te kunnen handelen.'

*Esther Langens-Brooimans,  
wethouder Oirschot*



## DRAAGVLAK EN SAMENWERKING

Tevreden wethouders dus. Opvallend is hoe dit nieuwe elan ervoor zorgt dat beheer ook bij andere afdelingen beter op de kaart komt. In alle drie de gemeenten is stevig ingezet op het betrekken van collega's van andere afdelingen bij het nieuwe beheerbeleid.

In Uithoorn en Ouder-Amstel zijn met eenzelfde aanpak twee verschillende plannen geschreven, elk aansluitend bij de specifieke wensen van de eigen gemeente. Met succes, want de beide gemeenteraden zijn unaniem akkoord met het nieuwe beleid. Hiermee ligt er duurzaam beleid dat aansluit op de huidige maatschappelijke vraagstukken.

Ook in Oirschot zijn het integrale beheerkader en de assetsheets unaniem vastgesteld. De doorrekening heeft geleid tot extra budgetten

op de begroting. Er ligt nu een planmatige en procesmatige aanpak voor het beheer van de openbare ruimte en er is duidelijkheid over de ambities en bijbehorende financiële middelen.

## TENSLOTTE: DE BEHEERDER 'IN CONTROL'

De voorbeelden laten zien hoe beheer bijdraagt aan het realiseren van maatschappelijke opgaven en bestuurlijke doelen; dat beheer er toe doet. De uitgelichte gemeenten hebben een stap gezet van een sectorale aanpak naar integraal, maatschappelijk en meer effectgestuurd beheer van de openbare ruimte. De verschuiving van techniek en beeldkwaliteit als uitgangspunt, naar de maatschappelijke opgaven maakt een beter gesprek mogelijk over de ambities, doelen, inspanningen en resultaten. Dat leidt tot bestuurlijk draagvlak en meer ambtelijke samenwerking. In Oirschot zijn deze

opgaven in de beheerplannen uitgewerkt naar het concrete assetniveau, met een duidelijk plan per asset. Zodat er duidelijkheid is voor zowel de bestuurder als de beheerder.

Met deze effectgestuurde aanpak wordt het beheer minder statisch en meer flexibel, zodat je als beheerder beter kunt inspelen op de actuele bestuurlijke en maatschappelijke opgaven.

Het nieuwe elan zorgt ervoor dat beheer ook bij andere afdelingen op de kaart komt



# Pleidooi voor pop-up

**D**e openbare ruimte is er goed voor. Waarvoor? Voor verplaatsing, ontmoeting, voor mensen, voor dieren. En er ligt een aantal grote vraagstukken, die mede in de openbare ruimte hun plek opeisen - denk bijvoorbeeld aan het 5G-netwerk en de energietransitie. Vraagstukken waarvan we nu nog niet volledig kunnen overzien hoe en wanneer deze hun ruimte opeisen. Ook met sociale veranderingen, zoals het gebruik van de openbare ruimte om te sporten, moeten we rekening houden. Tegelijk weten we dat we voor een grote vervangingsopgave staan. De technische levensduur van kades, bruggen, bestrating en groenvoorzieningen nadert zijn einde. De combinatie van dit alles biedt kansen.

Maar wat nu als we gewijzigde wensen willen accommoderen en tegelijk nog niet weten welke nieuwe wensen er op ons afkomen? Als we weten dat we groot onderhoud moeten plegen, maar de nieuwe wensen nog niet helder hebben? Investerings in de ondergrond en de openbare ruimte zijn kapitaalintensief. We willen zeker weten dat deze investeringen aan-

sluiten bij wat we in de toekomst nodig hebben. Als we nog geen scherp beeld van die toekomst hebben, dan zou het toch mooi zijn als we wel alvast iets kunnen uitproberen.

We zijn in Nederland gewend op basis van degelijke richtlijnen technisch hoogstaande ontwerpen te maken en deze ontwerpen zeer professioneel te realiseren. We hebben een goede naam als het gaat om beheer van onze openbare ruimte en steken daar veel geld in. Deze waardevolle traditie kunnen we aanvullen met nieuwe manieren van werken die in het buitenland al meer gemeengoed zijn. Ik pleit voor meer experiment en het gebruiken van methoden als *tactical urbanism* en pop-up, om samen met gebruikers de gewijzigde en nieuwe wensen voor onze openbare ruimte scherper in beeld te krijgen. In Stockholm heeft deze werkwijze op basis van uitgebreide gesprekken met bewoners en (maatschappelijke) instellingen geleid tot een ontwerp van een nieuw type elementen voor de openbare ruimte, die makkelijk verplaatsbaar zijn. Daarmee kan de gemeente aansluiten op de wensen van de bewoners, die door de tijd kunnen wijzigen. Ook kunnen zo nieuwe ideeën uitgetoetst worden, zoals een tijdelijke fietsenstalling, terras of zitelement. Als het bevalt, kan in het definitieve ontwerp, als de

straat aan de beurt is voor groot onderhoud, het element ingepast worden. Of er blijft ruimte om er weer een tijdelijk element neer te zetten.

Gewoon uitproberen, zo veel kost een blik verf of een picknicktafel niet

Bij het begin van de coronapandemie hebben we in veel steden gezien dat er behoefte was aan meer ruimte op straat om te wandelen en fietsen. Verschillende steden wereldwijd hebben straten afgesloten en met verfstrepen fietspaden aangelegd om deze ruimte te bieden. Deze acties hebben een bredere beweging op gang gebracht, die al sluimerde voor de pandemie, om anders naar de openbare ruimte te kijken. De Zweedse methode sluit daar goed bij aan. Gewoon uitproberen, zo veel kost een blik verf of een picknicktafel niet.

*Eveline Kokx werkt bij de gemeente Den Haag en is lid van de werkgroep internationaal van Vereniging Stadswerk.*



Stadswerk

# Handboek soortbescherming

Medio december verwachten wij de definitieve goedkeuring voor de 'Gedragscode soortbescherming gemeenten'. In deze gedragscode zijn de stadswerkgedragscodes 'Bestendig Beheer en Onderhoud' en 'Ruimtelijke Ontwikkeling en Inrichting' geïntegreerd.

De nieuwe gedragscode is opgesteld onder de Wet natuurbescherming, is 'Omgevingswet-proof' en komt gratis online beschikbaar op zowel de website van Stadswerk als die van RVO, voor alle Nederlandse gemeenten en bedrijven die voor hen werken.



## Handboek

Vanaf 15 december is het bijbehorende online 'Handboek soortbescherming', behorende bij de gedragscode soortbescherming gemeenten, beschikbaar. Hierin staan praktische handreikingen, voorbeelden van het plan van aanpak en toelichtingen om de gedragscode optimaal in te zetten. Beschreven wordt hoe de implementatie in de gemeentelijke organisatie gestalte kan krijgen, hoe de relatie met natuurinclusief bouwen wordt gemaakt en hoe het inventariseren van soortinformatie kan plaatsvinden.

Daarnaast belicht het handboek hoe we biodiversiteit niet alleen kunnen beschermen door de gedragscode in te zetten, maar wat gemeenten kunnen doen om deze te bevorderen en te stimuleren zodat wordt voldaan aan de doelstellingen van de wet. Dit Stadswerk-handboek is opgesteld door deskundigen van IPC Groene Ruimte en Eco Consult.

## Verdiepende webinars

Zodra de gedragscode is gepubliceerd, zullen we in een gratis webinar de hoofdlijnen toelichten. Kopers van het handboek krijgen daarnaast toegang tot twee van de vier besloten webinars waarin we specifiek ingaan op voorbereiding en realisatie van projecten en beheerwerkzaamheden. Dit doen we zowel voor de onderdelen Bestendig Beheer en Onderhoud als voor Ruimtelijke Ontwikkeling en Inrichting. De webinars vinden plaats in januari en februari 2021.



## Korting tot 31 december 2020

Het handboek en de daarbij behorende toegang tot twee ondersteunende webinars kost € 345,- per persoon voor Stadswerkleden en € 415,- voor niet-leden.

Bij bestelling voor 31 december betalen Stadswerkleden € 295,- en niet-stadswerkleden € 352,50.

Alle prijzen zijn excl. 21% BTW. Klik hier om het handboek te bestellen.

Samen naar een  
toekomstbestendige  
openbare ruimte

[www.stadswerk.nl](http://www.stadswerk.nl)