



Stadswerk

SAMEN BOUWEN AAN EEN GEZONDE LEEFOMGEVING

Een belangrijke opdracht voor het fysieke en sociale domein

Even voorstellen



Lisanne Dierdorp
Adviseur Beleving en Beheer
lisanne.dierdorp@anteagroup.nl
06- 5392 7862



Amanda Jansen
Adviseur Gezonde Leefomgeving
amanda.jansen@anteagroup.nl
06- 2220 9553

Gezondheid staat onder druk

- Vergrijzing
- Ongezonde leefstijl
- Mentale problemen
- Toename chronische aandoeningen



Wat is gezondheid?

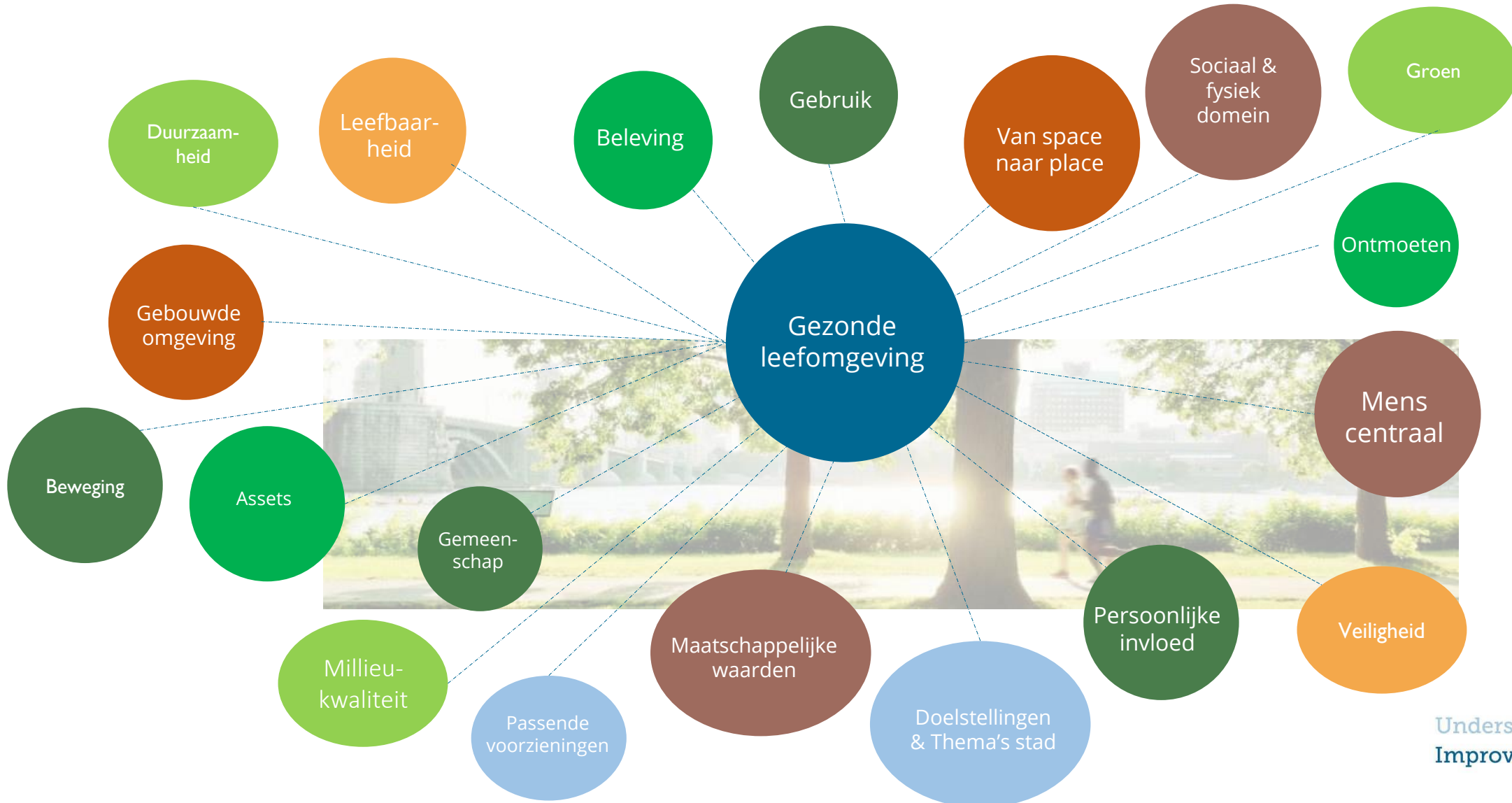
Het vermogen zich **aan te passen en een eigen regie te voeren**, in het licht van fysieke, emotionele en sociale uitdagingen in het leven' (Huber et al 2011)

Wat zijn determinanten van gezondheid?
(RIVM)

- Leefstijl en gewoonten
- Persoonsgebonden aspecten
- **Leef- woon- en werkomstandigheden**



Interpretatie gezonde leefomgeving



Wat is de gezonde leefomgeving?



Fysiek, sociaal en mentaal
welbevinden



Bevorderen gezond gedrag



Risico bescherming



Gezonde leefomgeving in de schijnwerpers

Een belangrijke opdracht aan het fysieke én het sociale domein

Samen bouwen aan de gezonde leefomgeving

In 2040 kampt ruim de helft van alle Nederlanders met tenminste één chronische aandoening. Dit legt een enorme druk op de gezondheidszorg. De overheid zet op meerdere sporen in om deze naderende gezondheids crisis het hoofd te bieden. Een leefomgeving die bijdraagt aan een vitalere samenleving is daar een van. Hoe zorg je daarvoor?

Groen in de wijk draagt bij aan gezondheid

19 mei 2022 DOOR NIOBE MOEN



Groen in de leefomgeving heeft een gunstige invloed op de fysieke en mentale gezondheid van inwoners. Dit blijkt uit de nieuwe kennisbundel van het RIVM: 'Groen en gezondheid!'

Increasing greenery in urban areas may reduce mortality of all causes, study reveals

Download PDF Copy

Reviewed by Emily Henderson, B.Sc.

May 19 2022

A new analysis on greenery and mortality found that between 34,000-38,000 deaths could have been reduced with local increases in green vegetation in US metropolitan areas.

Increasing greenery in US urban areas may substantially reduce mortality of all causes, according to a new study led by Boston University School of Public Health researchers

EU-land moet gezondheidsschade vieze lucht mogelijk vergoeden

5 mei 2022, 15:56 - Buitenland

Deel dit artikel



EU-land moet gezondheidsschade vieze lucht mogelijk vergoeden AMP

Wie ziek wordt door buite



In de Utrechtse Cartesiusdriehoek kunnen bewoners straks gezond, gelukkig én lang leven. 'We moeten terug naar de basis'



23 maart 2022

Ongezonder voedselaanbod in arme buurten bijna twee keer zo groot als in rijke buurten

Gezondheid hoog op de agenda van de Omgevingswet

Artikel

Gerelateerde onderwerpen: Omgevingswet, Gezondheid, Lokaal, Plaan, Welzijn

In 2021 treedt de Omgevingswet in werking. Deze wet biedt gemeenten nieuwe mogelijkheden om de ruimtelijke ordening afstemmen op een groene en gezonde leefomgeving.



In arme buurten zijn bijna twee keer zoveel tenten met ongezond voedsel te vinden als in rijke buurten, blijkt uit ons data-onderzoek. Het aantal verswinkels is hetzelfde in arme en rijke buurten.

Pointer analyseerde landelijke horeca- en winkelvegevens van onderzoeksbureau Locatus voor 2011 en 2021. Daaruit bleek dat er in die periode landelijk duizenden fastfoodlocaties, donutzaken, kebabzaken en dinerzaken bijkwamen, terwijl het aantal verswinkels, zoals bakkers en groenteboeren, juist afnam.



13 jul. | Financier

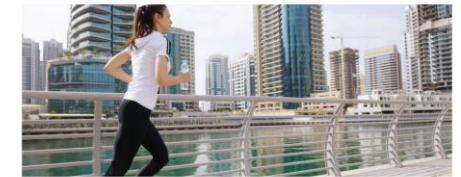
McDonald's maakt einde aan roken op terrassen van fastfoodketen

17 mei 2022

'Ongezonde Nederlanders moeten meer zorgpremie betalen'

Artikel door: Koen Kulper

Gezonde gebiedsontwikkeling vraagt om lol en lef



Celine Janssen, Jutta Hinterleitner en Ineke Lammers

8 oktober 2021

7 minuten

Hoe belangrijk gezondheid ook is, het is nog geen vast onderdeel van gebiedsontwikkeling. Tijdens de SLIM-masterclass werd duidelijk dat gezondheid partijen helpt om sectorale schakels te doorbreken en het schakelt van de Informatievier

Geldzorgen en slechte woonomgeving voor mensen met laag inkomen belangrijke reden voor ongezond leven

17-05-2022 12:30 Zorgen leven Autor: Petra Klapwijk

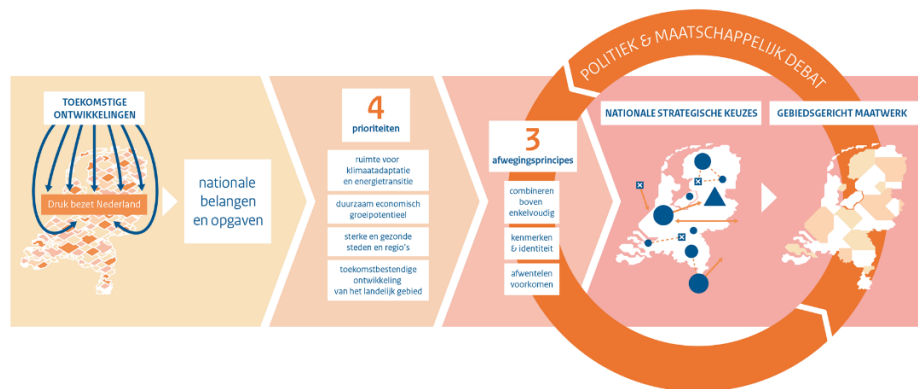


Slechts vier van de tien mensen (42 procent) met een minimuminkomen omschrijven hun gezondheid als goed. Een groot verschil met middeninkomeren (85 procent) en hogere inkomers (78 procent). Ze missen geld én voorzieningen in hun buurt om gezonder te leven.

In het Rijksbeleid

Nationale Omgevingsvisie (NOVI)

Met de NOVI geeft het Rijk een langetermijnvisie op de toekomst en de ontwikkeling van de leefomgeving in Nederland. De Nationale Omgevingsvisie richt zich op vier prioriteiten. Eén van de vier prioriteiten is om **sterke en gezonde steden en regio's** te ontwikkelen.



Landelijke nota gezondheidsbeleid 2020-2024

Fysieke leefomgeving betreft een eis in deze nota > **gezondheidsbevordering**
Concreet: De gemeente moeten de gebruiker centraal stellen en bewegen en een gezonde leefstijl stimuleren. Bovendien moeten ontmoetingen in de openbare ruimte gemakkelijker worden.

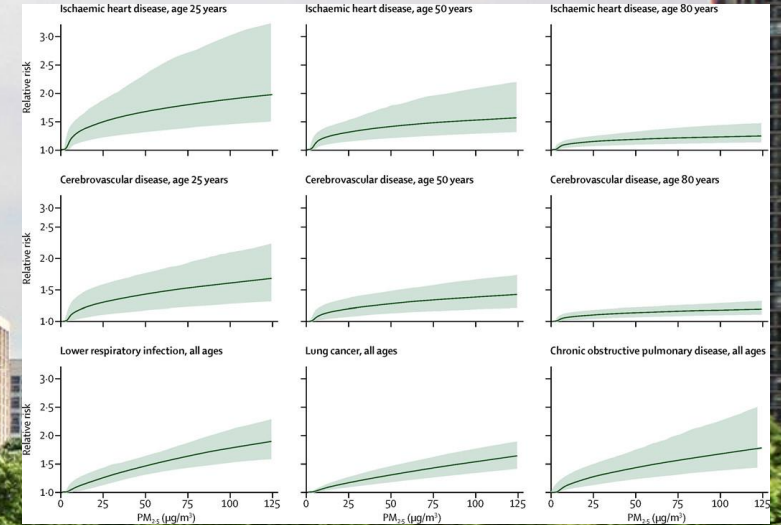


Understanding today.
Improving tomorrow.



Voor iedereen anders en ongelijk verdeeld





Gezondheid vanuit fysieke domein

Niet apart, maar samen!

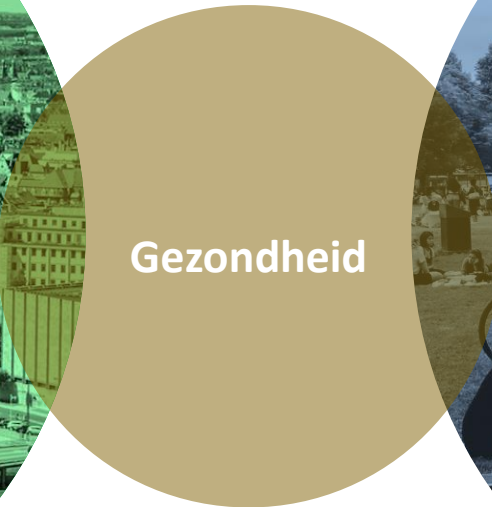
Fysiek domein



Sociaal domein



Gezondheid



Beleving

***Beleving** van de omgeving is de resultante van de objectieve fysieke eigenschappen die kenmerkend zijn voor de omgeving en onszelf daarin, met onze achtergrond, kennis, doel, taak, activiteit, en onze situationele, sociale en culturele omstandigheden.*

*Elk park, plein, speeltuin, woonwijk of stadscentrum heeft een eigen **sfeer, verhaal en betekenis** voor **bewoners en gebruikers***

Placemaking

*Placemaking is het **verbeteren** van de kwaliteit van de openbare ruimte en het leven van de mensen die er gebruik van maken. Kleine **interventies** die leefbaarheid van een gebied verbeteren*

- Wat wil je met een plek **bereiken** en wat is de **unieke waarde** van deze plek?’
- Van space naar place



Van space naar place, wat is dat?



Onze visie op gezondheid



Mens centraal/
beleving



Integrale gebiedsgerichte
benadering



Denken vanuit waarden i.p.v.
functie

'als er geen aandacht is besteed aan de omgeving, geeft de omgeving ook niet om jou als bezoeker'

1. Mens centraal



- Aandacht voor:
 - Doelgroep
 - Bewoner/ gebruiker
 - Gedrag & Emoties
- Persoonsgebonden
- Subjectief

Gezondheidsmonitor nabij windmolenpark

Inzicht in effecten van windpark op de ervaren gezondheid en welbevinden van omwonenden

- Interactie en input vanuit omgeving essentieel
- Contacten met provincie, gemeente, RIVM, GGD, etc.



2. Integraal gebiedsgericht



Fysiek en sociaal domein

Locatie als vertrekpunt

Participatie

Verbinding fysiek en sociaal domein

- Inzicht in elkaars denkproces en perspectief
- Kennis leefomgeving verbreden
- Bruggen slaan

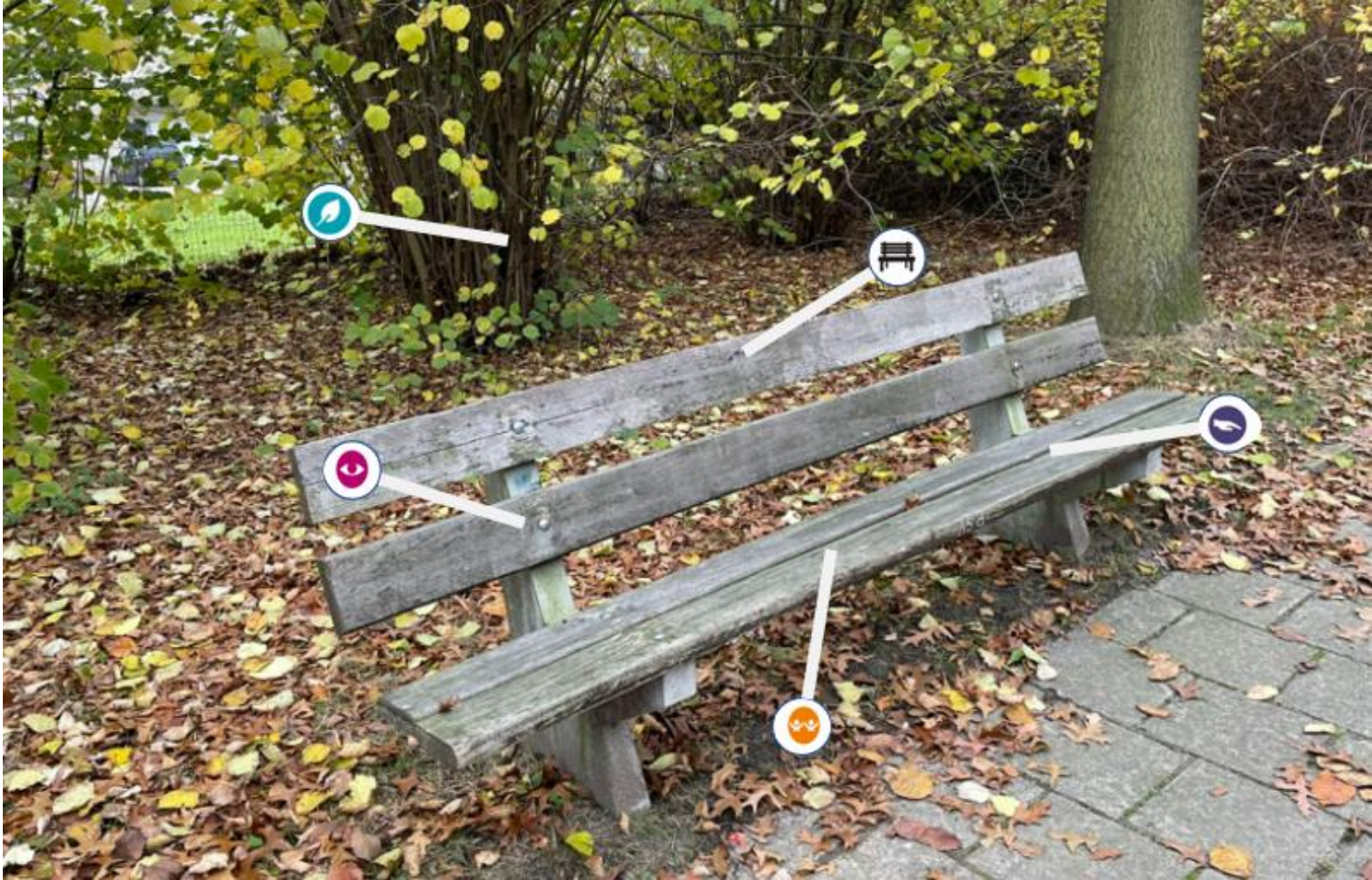


3. Waarden ipv functie gericht



- Effect gestuurd
- Maatwerk

Zithabitat: bevorderen ontmoetingen



Wat kan de beheerder doen voor gezondheid?

1. Ontwerp en aanleg
2. Bij beheren:
 - Kwaliteitsniveaus
 - Participatie
 - Schoon, heel, veilig & fijn



Ontwerpprincipes

- Generatieneutraal
- Milieueffecten
- Verhogen mentale gezondheid:
 - Comfortabel
 - Actief
 - Attractief
 - Interactief
 - Passief



Eerste stap om aan de slag te gaan met gezondheid

1. Samenwerking met collega's van andere afdelingen
2. Aandacht voor de bewoner
3. Denk toekomstgericht: instandhouding én verbetering



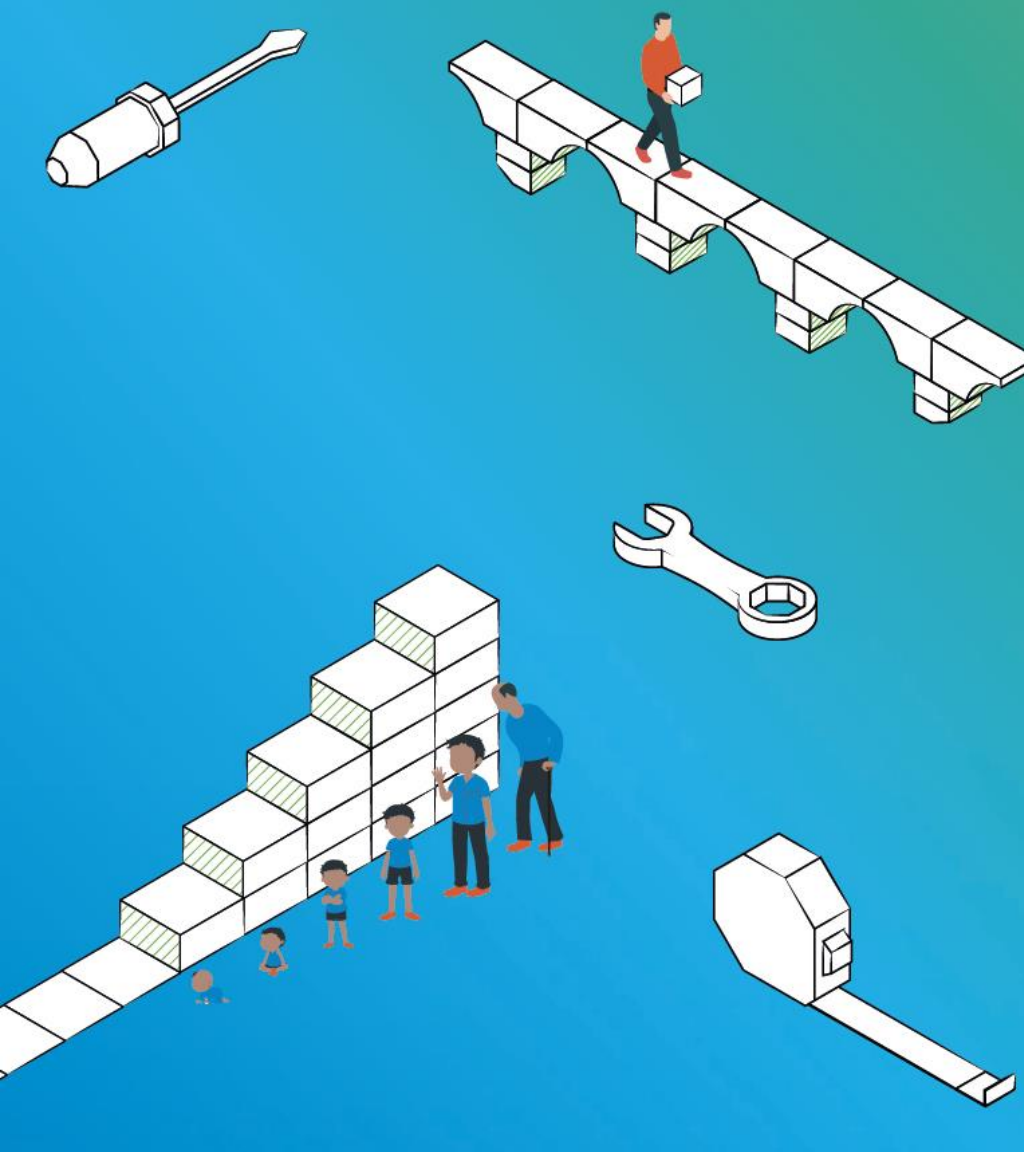
Samen voor een
gezonde leefomgeving.
Doe je ook mee voor
een gezonde morgen?



SPRING

Societal Progress & Resilience for INdividuals and Generations

Voor vitale inwoners van veerkrachtige steden



SPRING is een project van het Resilient Delta Initiatief, onderdeel van de Convergence.

Sluit je bij ons aan!

Meer informatie Volg ons op LinkedIn

resilientdelta.org/spring

[@Resilient Delta Initiative](https://www.linkedin.com/company/resilient-delta/)

convergence.nl

Convergence
Resilient
Delta

Erasmus
Erasmus University Rotterdam
Policy Research Institute

Hogeschool
Rotterdam

Erasmus MC
Erasmus

TU Delft

Convergence
Resilient
Delta

SPRING

Societal Progress and Resilience for healthy
Individuals and Generations

Welzijn en gezondheid in Rotterdam Zuid is een complexe opgave, omdat individuele omstandigheden, sociaal-economische context en de leefomgeving elkaar sterk beïnvloeden.

Er is behoefte aan datagedreven onderzoek, gecombineerd met interventiegericht (actie)onderzoek, dat bewoners en professionals in Zuid helpt om betere keuzes te maken, zowel privé als op het werk.





Maatschappelijke context

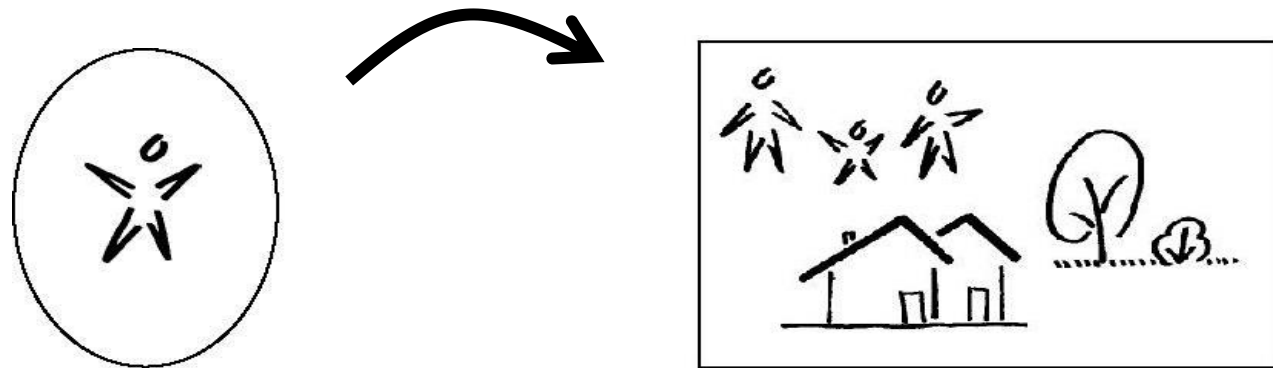
- Overheden
- Politiek
- Economie

Bewoners in hun omgeving(en)

- Betrokkenheid en verantwoordelijkheid van bewoners: de mens als onderdeel van de oplossing
- Preventie; gezondheid en welzijn als lange termijn strategie
- Resilients gaat over mensen en over omgeving(en) en vooral; over de match
- Aanpassen van de omgeving(en) in samenhang met elkaar

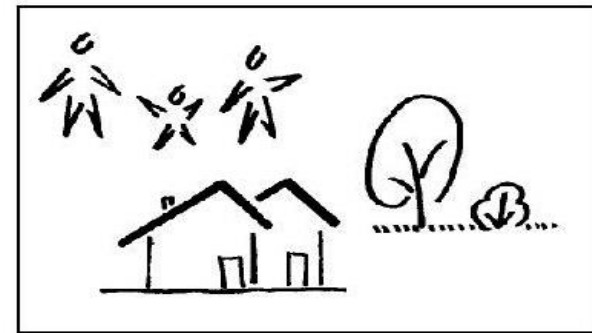
Gepercipieerde Leefbaarheid

Makkelijk vast te stellen (voor het individu, niet voor een buurt of wijk)
Grote invloed door persoonskenmerken en persoonlijke ervaringen



Veronderstelde Leefbaarheid

De belangrijkste omgevingsfactoren:
sociaaleconomisch (inkomen, werk), veiligheid,
kwaliteit van de woningen, gemeenschapszin.



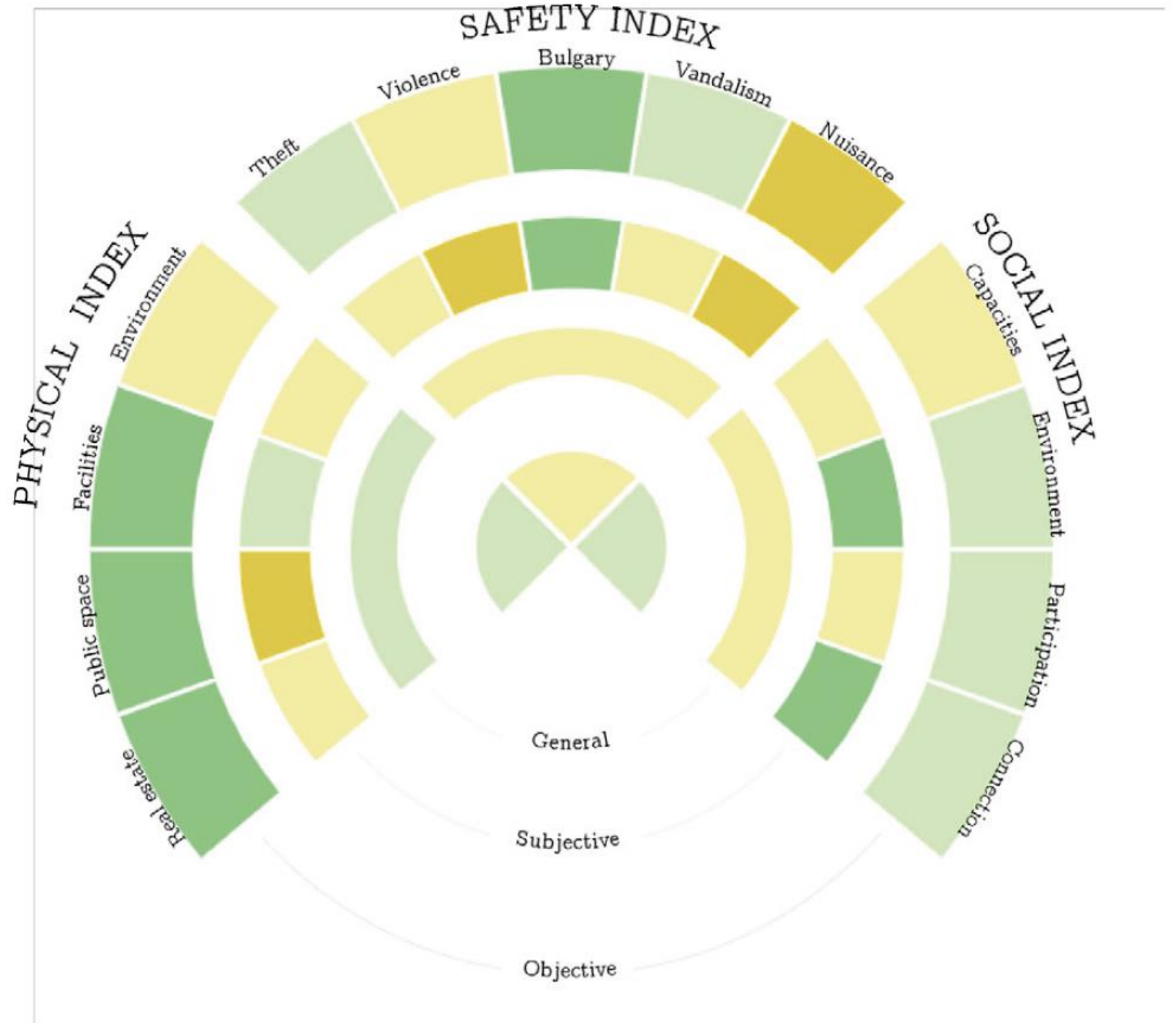
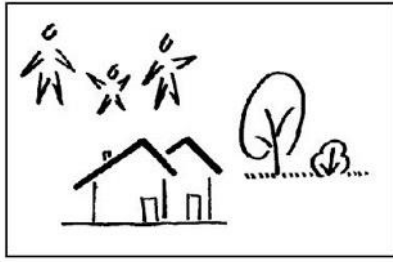
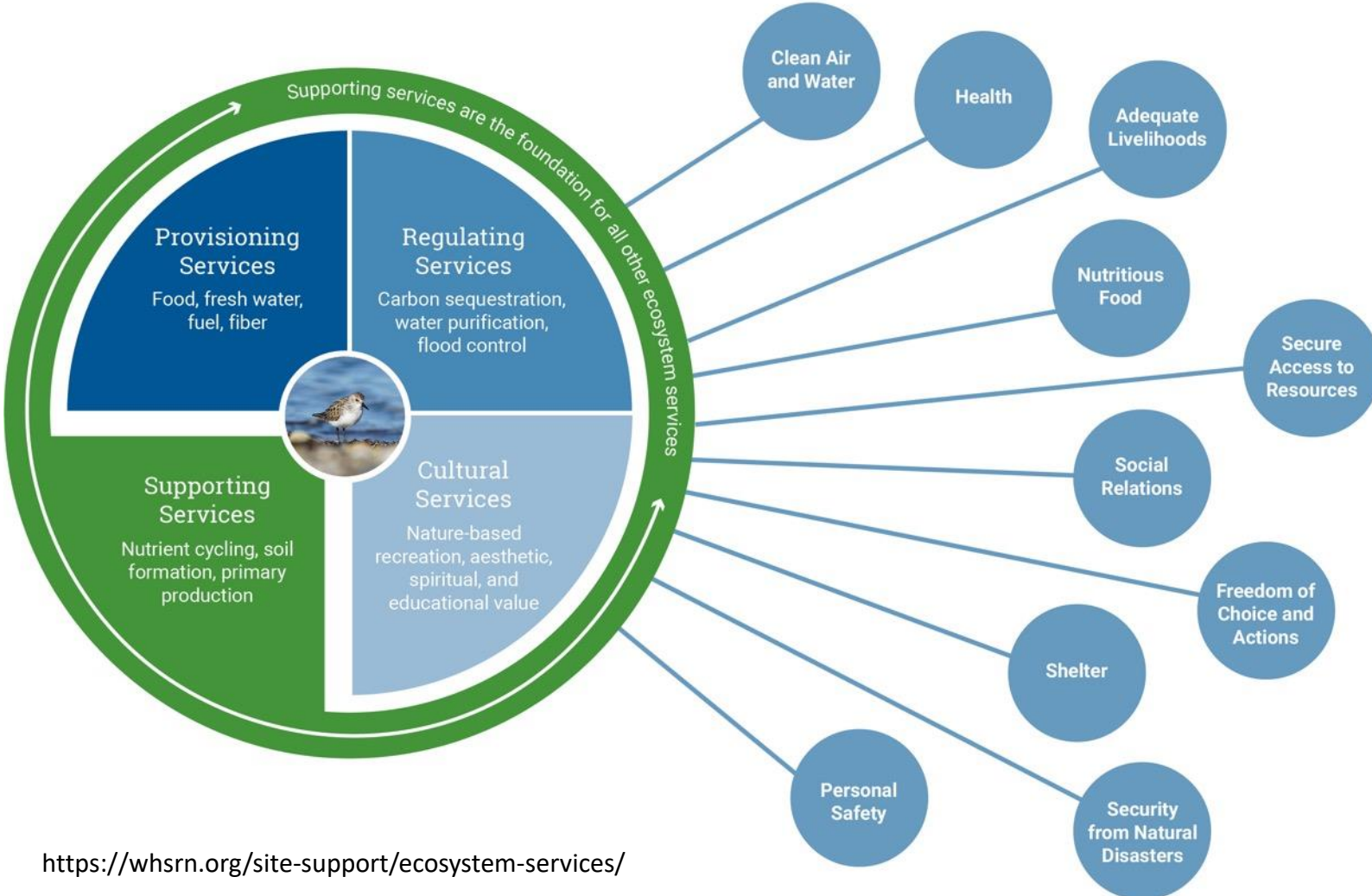
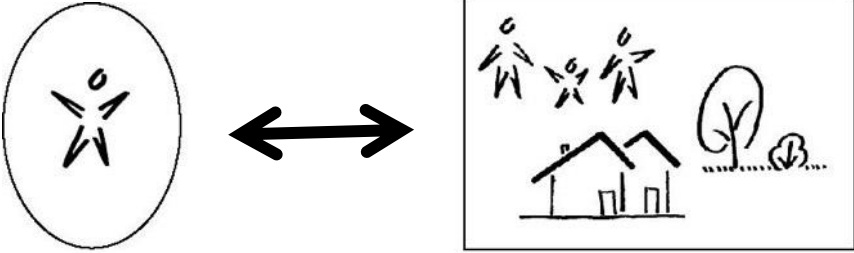
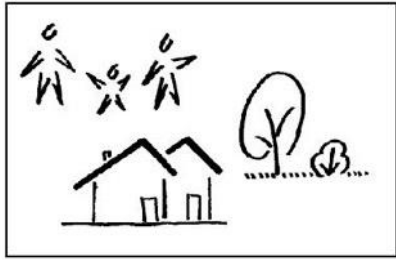


Figure 37. Neighbourhood profile Oude Westen, Rotterdam [Gemeente Rotterdam, 2014-2016-2018, translated by author]

Objectieve of Ecologische Leefbaarheid





Gezondheid
Veiligheid

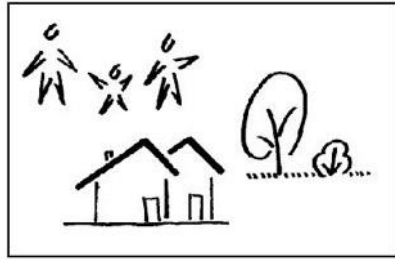


Example of a Transit Facility Designed with Safety in Mind



LEGEND

- 1 Lighting is critical to ensure safety for users and transit operators.
- 2 Provide clearly defined routes with no obstructions or barriers to and from station.
- 3 Ground floor transparency and building frontages offer active uses near and around transit.
- 4 Transit facilities should be well maintained and monitored to deter loitering and undesirable activities. Street furniture, lighting, clear sight lines can help create a sense of ownership.
- 5 Landscaping must be maintained to provide clear sight lines for pedestrians, bicyclist and vehicles.



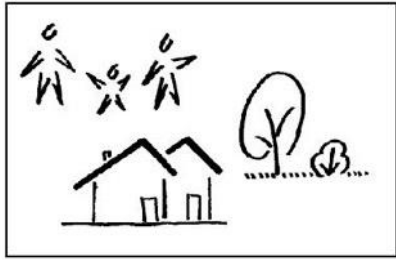
Gezondheid

Veiligheid

Contact met de natuurlijke omgeving

<https://www.wur.nl/nl/show-longread/Groen-goed-voor-de-gezondheid.htm>





Control over je eigen leven
Kwaliteit van sociale interacties



SPRING

Societal Progress and Resilience for healthy
INdividuals and Generations

Een integrale benadering gaat over:

- Het perspectief van elk individu,
- In zijn/haar sociale, fysieke en bestuurlijke context,

De benadering bestaat vervolgens uit Living Lab's
In combinatie met longitudinaal onderzoek

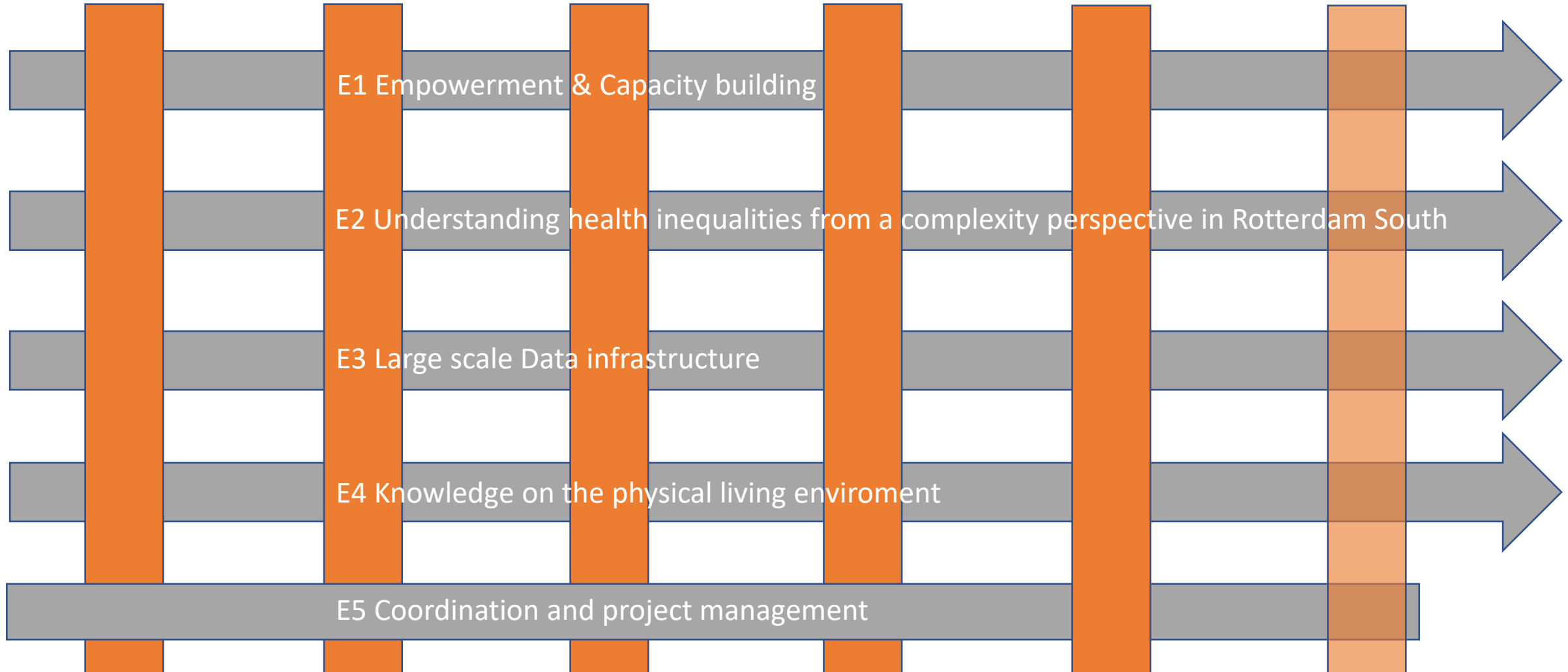
LL1 Embedding and optimization of interventions to reduce disparities in new generations

LL2 Systemic barriers to movement in adolescence

LL3 Optimization the chain of care in the transition from school to work

LL4 Creating a neighbourhood in which the elderly can flourish

LL5 How does an integrated neighbourhood approach contribute to prevention, healthy behaviour and well-being of citizens?



SPRING

Societal Progress and Resilience for healthy
Individuals and Generations

Valkuilen?

- Ja, genoeg in een complex open-systeem benadering

Kan het anders?

- Mogelijk niet: het doel is om afwenteling te voorkomen

Voorbeeld, LL 4: Gezond ouder worden

- Persoonskenmerken
- Sociale omgeving
- Fysieke omgeving
- Governance

Van specifieke naar generieke kennis



Burton, Mitchell (2006) Inclusive urban design – streets for life.



Dank u voor uw aandacht

Prof.dr.ir. Machiel van Dorst
m.j.vanDorst@tudelft.nl

