

SMP GEBOUWBEWONENDE SOORTEN VOOR GEMEENTEN

Themabijeenkomst Stadswerk regio Overijssel

‘Soortenbeleid in stad en dorp, natuurinclusief bouwen en inrichten’

Raalte, 27 maart 2019

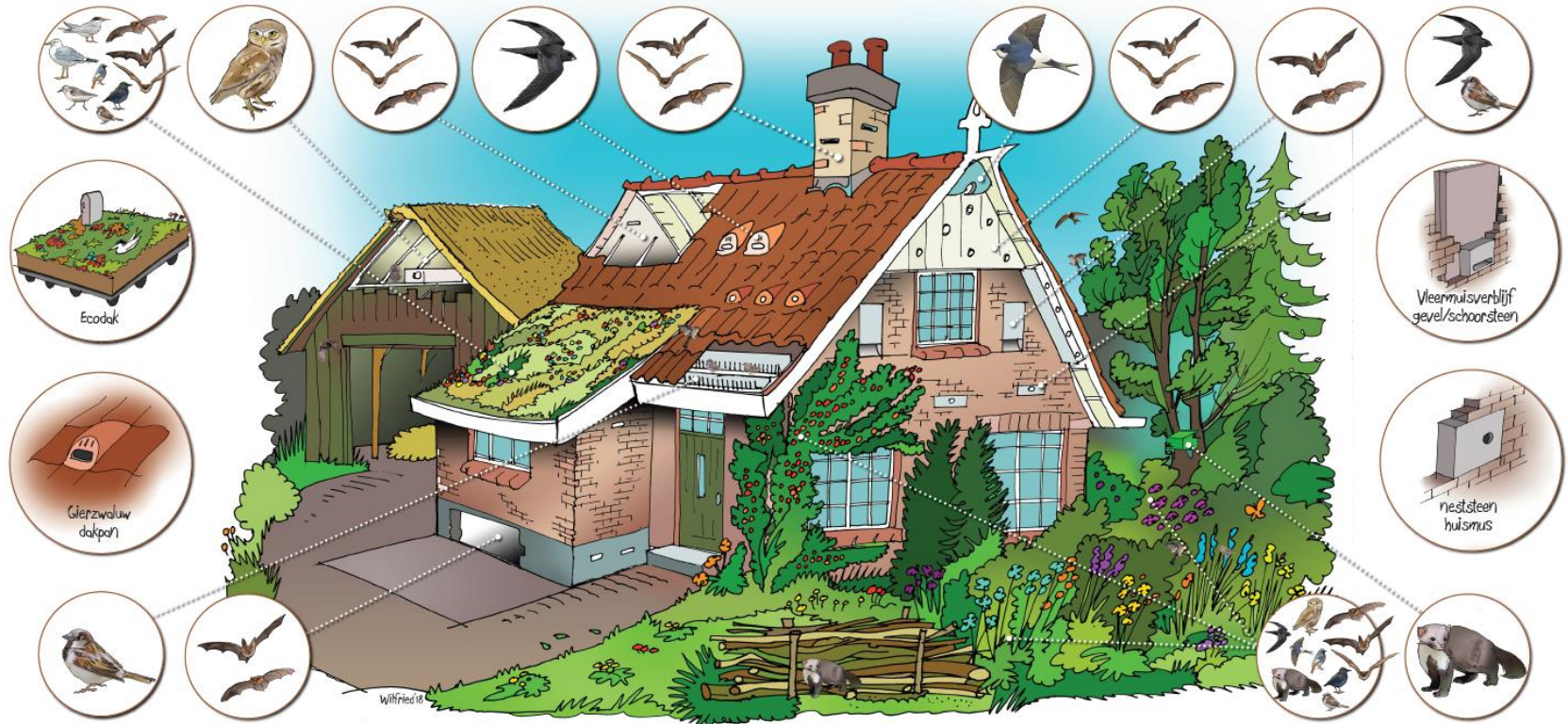
Max Klasberg

Senior adviseur stadsecologie en natuurwetgeving

06-27060669

Max.klasberg@arcadis.com

Droombeeld?



Zomersituatie

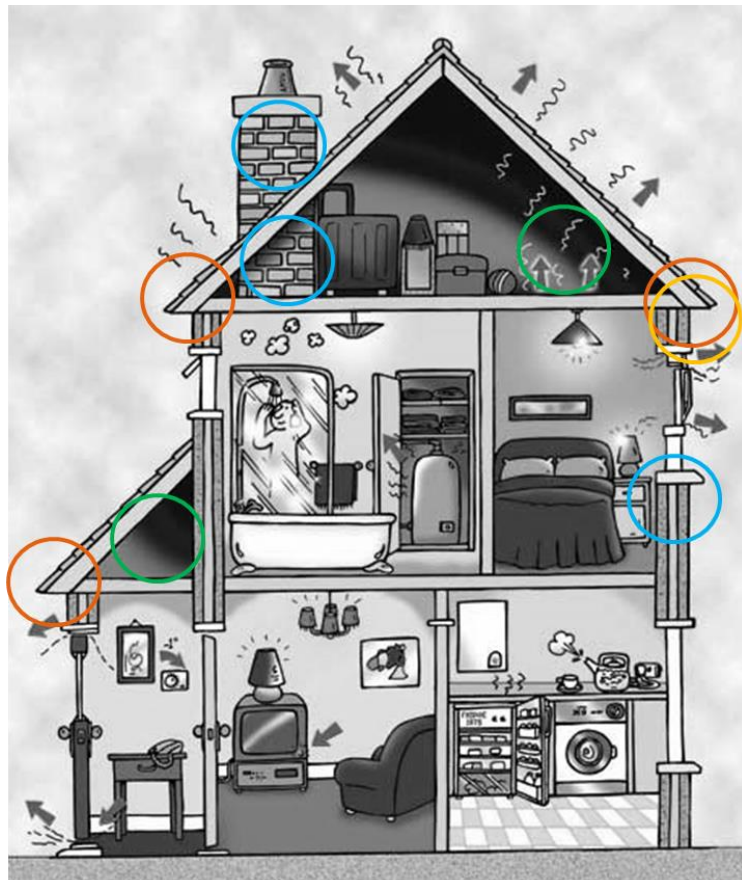
Droombeeld?



Wintersituatie

PROBLEMATIEK REDEN TOT ACTIE...

Veel gebouwen geschikt en op veel plekken



Forse impact renovatie en isolatie

Bij veel ingrepen kans op
overtreding Wnb

- ❑ Beschadigen of vernielen
verblijfsplaatsen bij:
 - ❑ Vervangen dak(bedekking)
 - ❑ Maatregelen aan buitengevel
 - ❑ Isolatie
- ❑ Verstoren of doden bij:
 - ❑ Werkzaamheden in de periode dat
de verblijfsplaats in gebruik is



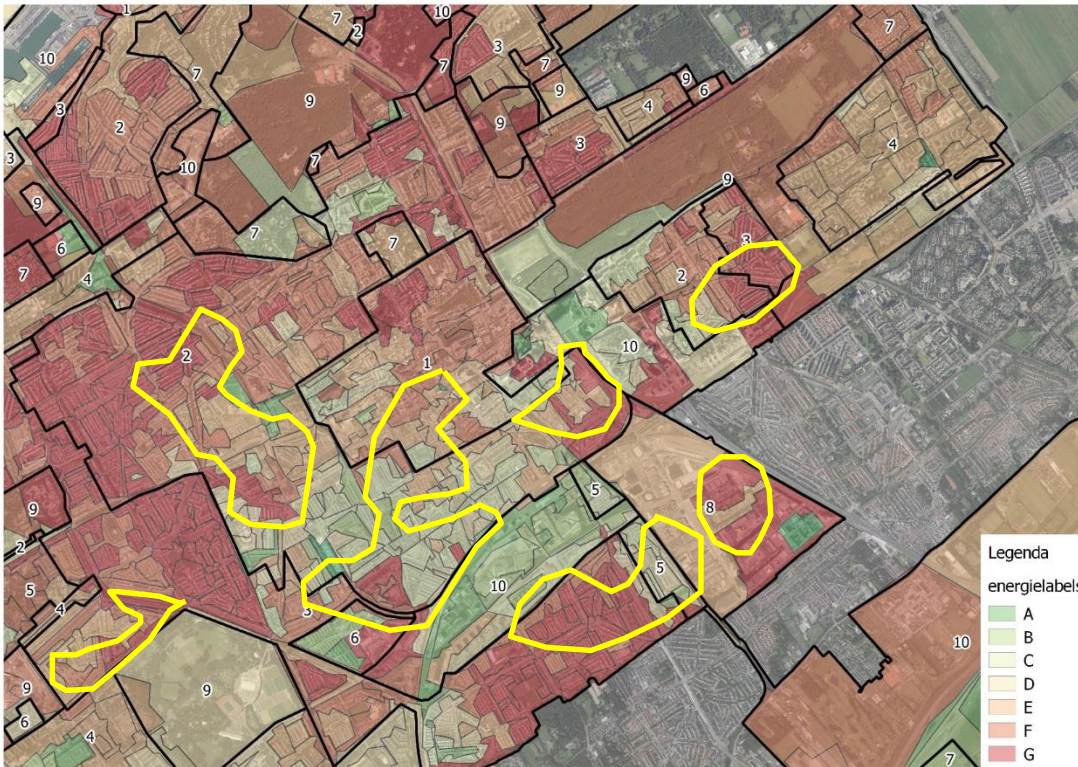
Voorbeeld analyse SMP Den Haag (1)



- ▲ Waarnemingen
- ▲ Verblijfplaatsen
- ▲ Tuintelling
- Clusters
- Stadion
- Stichting DUWO
- Vestia
- Haag Wonen
- Overig



Voorbeeld analyse SMP Den Haag (2)



... gevolgen voor projecten, ook bij particulieren...

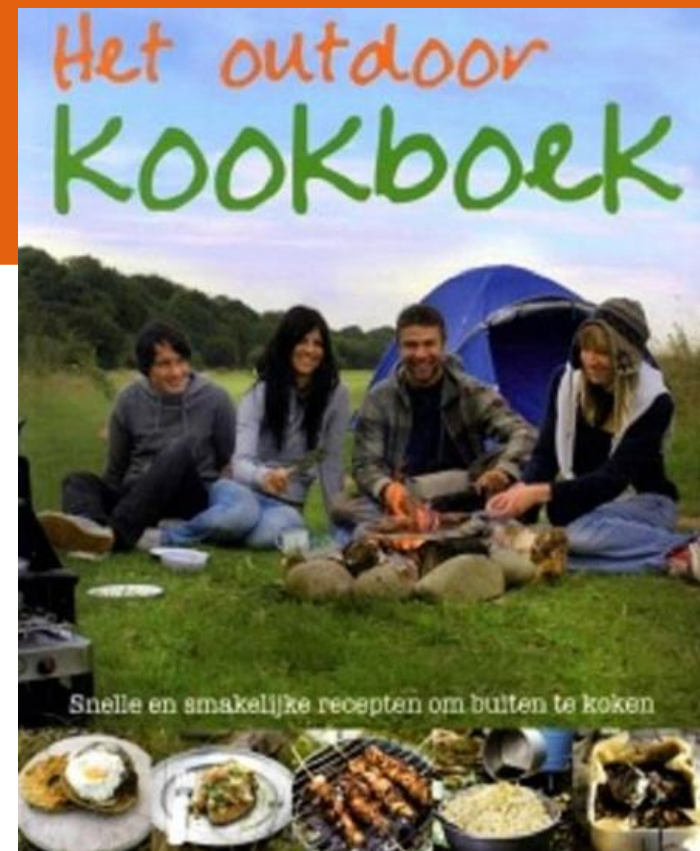
- ❑ Onverwachte kosten: onderzoek, advies en maatregelen
- ❑ Onverwachte vertraging: looptijd > 18 maanden (regulier traject)
 - ❑ 6 maanden onderzoek in zomerperiode
 - ❑ 1 maand beschermingsplan en aanvraag vergunning
 - ❑ 4 maanden vergunningsprocedure
 - ❑ 5 maanden gewenningstijd maatregelen in zomerperiode
- ❑ Zware straffen: imagoschade en hoge kosten
 - ❑ Stilleggen van de werkzaamheden
 - ❑ Persoonlijk strafblad
 - ❑ Boete afhankelijk van economisch gewin

Risico is goed te beheersen door tijdig te managen met een SMP



KEUZE SMP

Soortmanagementplan voor
gebouwbewonende soorten



SMP biedt complete oplossing

- ✓ Bijna altijd kans overtreding Wnb → complete juridische dekking
- ✓ Doorlooptijd >1½ jaar → < ½ jaar
- ✓ Ontheffing Wnb alleen bij concrete plannen → pro forma toetsing
- ✓ Wettelijk belang vogels ontbreekt → belang natuurbescherming
- ✓ Behoud populaties lastig te garanderen → gebiedsaanpak
- ✓ Geen uniforme aanpak, dus kans op fouten → kookboek

Strategie onderzoek – new school

- Soorten ‘Jas, Piet en Klaas’ lastig op te sporen...
 - Jan woont in 5 huizen (vleermuis)
 - Piet alleen in de zomer (gierzwaluw)
 - Klaas doet niet open (steenmarter)
- Kost veel tijd en geld ...
- Landelijk tekort aan veldecologen ...
- ... daarom keuze in SMP
 - Steekproef (soorten wel / niet aanwezig) = veld
 - Voorspellingsmodel soorten** (geschiktheid woning) = digitaal



Strategie mitigatie – new school

- ❑ **Natuurvriendelijk werken** waar nodig (worst case)
- ❑ **Altijd natuurinclusief bouwen** (jan, piet en klaas woningen)
- ❑ **Sturing mbv ‘mitigatieknoppen’**
 - ❑ **Kwantiteit** → aantal per woning
 - ❑ **Kwaliteit** → **Mitigatiecatalogus** (levend document)
 - ❑ **Gebied** → boekhouding per wijk / dorp



Net zo veilig als reguliere ontheffing

- Provincie toetst aanvraag** en verleent ontheffing als de aanvraag compleet en juist is
- Inzet op behoud staat van **instandhouding populatie** (doel Wnb)
- Voor **bijzondere soorten en verblijven** maatwerk in overleg BG
- Kwaliteitsborging**
 - Strakke procedures
 - Effectieve standaardmaatregelen (landelijke **Mitigatiecatalogus**)
 - Ecologisch werkprotocol en begeleiding per project
 - Vast team ecologen (**1 kapitein op het schip voor SMP aanpak**)
- Niveau van mitigatie is hoger** dan wanneer met losse ontheffingen wordt gewerkt

Voordelen gemeenten

- ❑ SMP kan ook bruikbaar gemaakt worden voor particulieren
 - ❑ Risicokaart (kans soorten) en checklist effecten → toezicht
 - ❑ Ontheffing Wnb mits tegenprestatie (nader te bepalen) → Wabo
- ❑ Mogelijkheid juridisch verankeren van gemeentelijk natuurbeleid
- ❑ Beleidsontwikkeling → Omgevingsvisie / plan (kernwaarde)
 - ❑ Natuurinclusief bouwen → puntensysteem Den Haag (Arcadis)
 - ❑ Verlichtingsplan (vleermuizen)
 - ❑ Evenementenbeleid (locaties, type evenementen)
 - ❑ Recreatie (draagkracht natuurgebieden)
 - ❑ Prioritering / keuzes inrichting en beheer groen
 - ❑ Voorspellingsmodel (kans op soorten)

Voordelen samenwerking gemeenten en woningcorporaties

- Grote invloed op **bescherming totale leefgebied**
 - Verblijfplaatsen (woningcorporaties)
 - Leefgebied (gemeentelijk groen)
- Gemeente en woco's vaak veel eigen **natuurgegevens**
- Delen van de kosten**
- Soms subsidiemogelijkheden** vanuit provincie
- Zwaan-kleef-aan** principe

VOORSPELLINGSMODEL GEBOUWBEWONERS



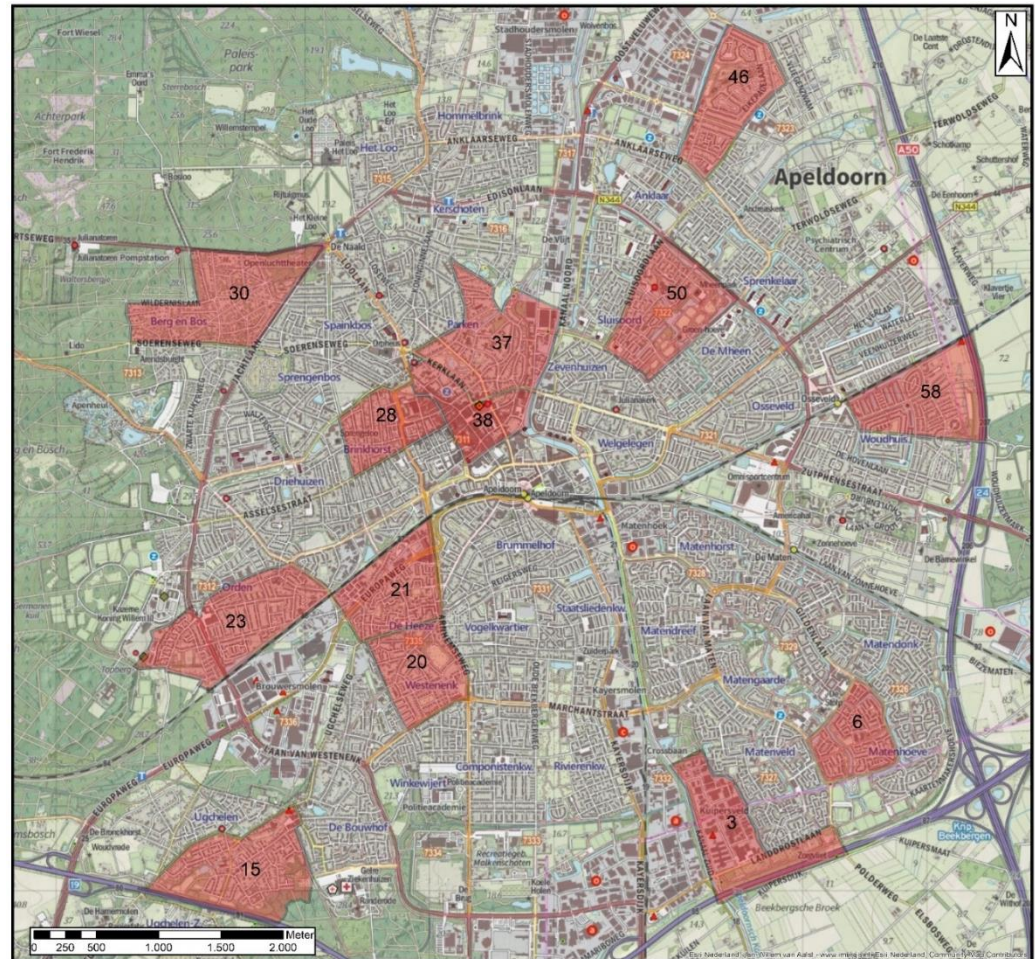
Modelmatig onderzoek - potentie

Kans soort in gebouw = geschiktheid gebouw x geschiktheid omgeving

		Geschiktheidseisen gebouw	
		Ja ↓	Nee ↓
Geschiktheidseisen omgeving	Ja →	Gebouw (mogelijk) geschikt Hoge kans aanwezigheid	Gebouw ongeschikt Lage kans aanwezigheid
	Nee →	Gebouw (mogelijk) ongeschikt Middelhoge kans aanwezigheid	Gebouw ongeschikt Lage kans aanwezigheid

Huismus - inventarisatie

- ❑ 15% oppervlakte Apeldoorn
- ❑ 740 ha
- ❑ 13 representatieve deelgebieden
 - ❑ Industriegebied en kantoren (3, 21, 28)
 - ❑ Bosrijke villawijk (30,37)
 - ❑ Binnenstad (38)
 - ❑ Nieuwbouwwijken (46)
 - ❑ Oudbouwwijken, arbeiderswoningen en vrijstaande woningen (6, 15, 20, 21, 23, 28, 50, 58)



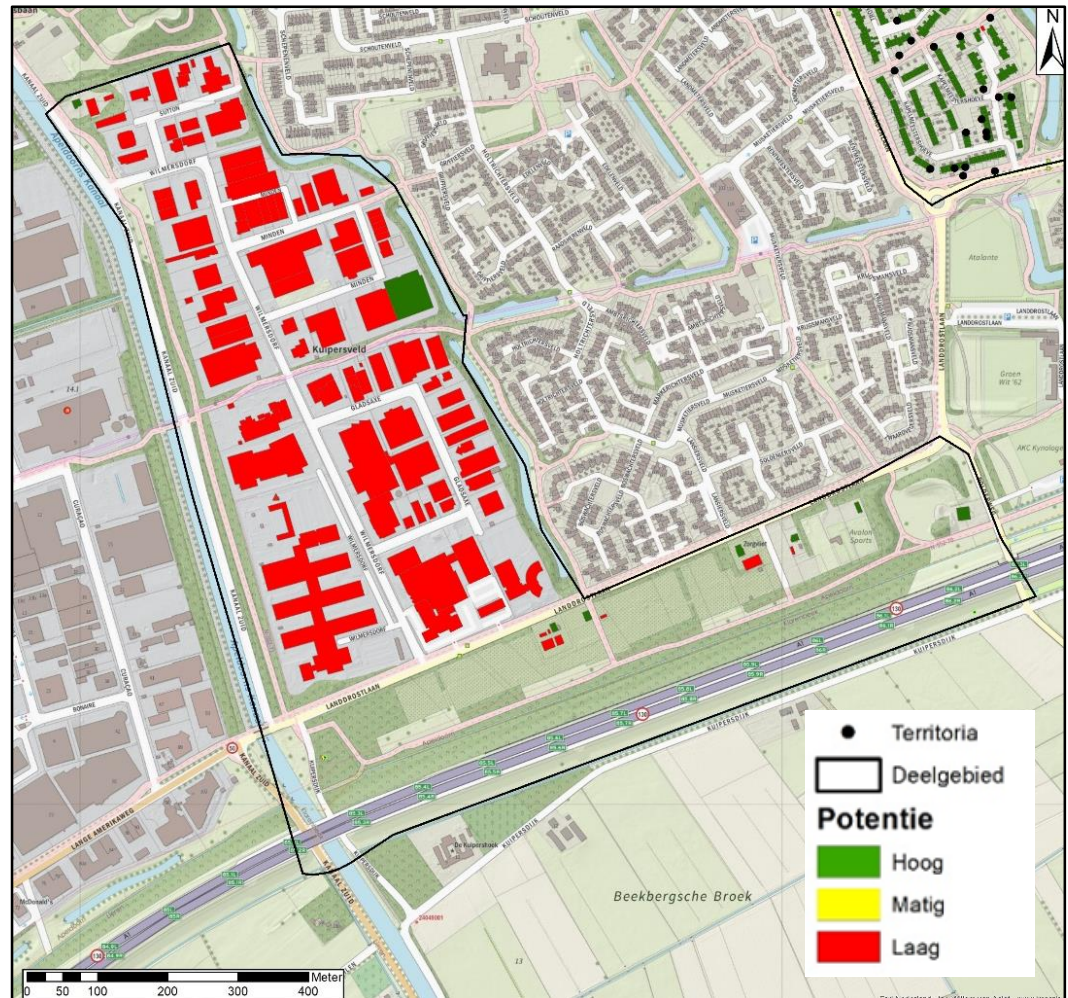
Validatie huismusmodel

- ❑ 92,31% van de territoria bevindt zich in woningen met hoge potentie
- ❑ 7,69% van de territoria bevindt zich in woningen met matige of lage potentie
 - ❑ In binnenstad (patat-mussen)
 - ❑ Zingende mannetjes op hoge gebouwen nabij geschikte woningen
- ❑ Extrapolatie → 4.433 huismusnesten in Apeldoorn



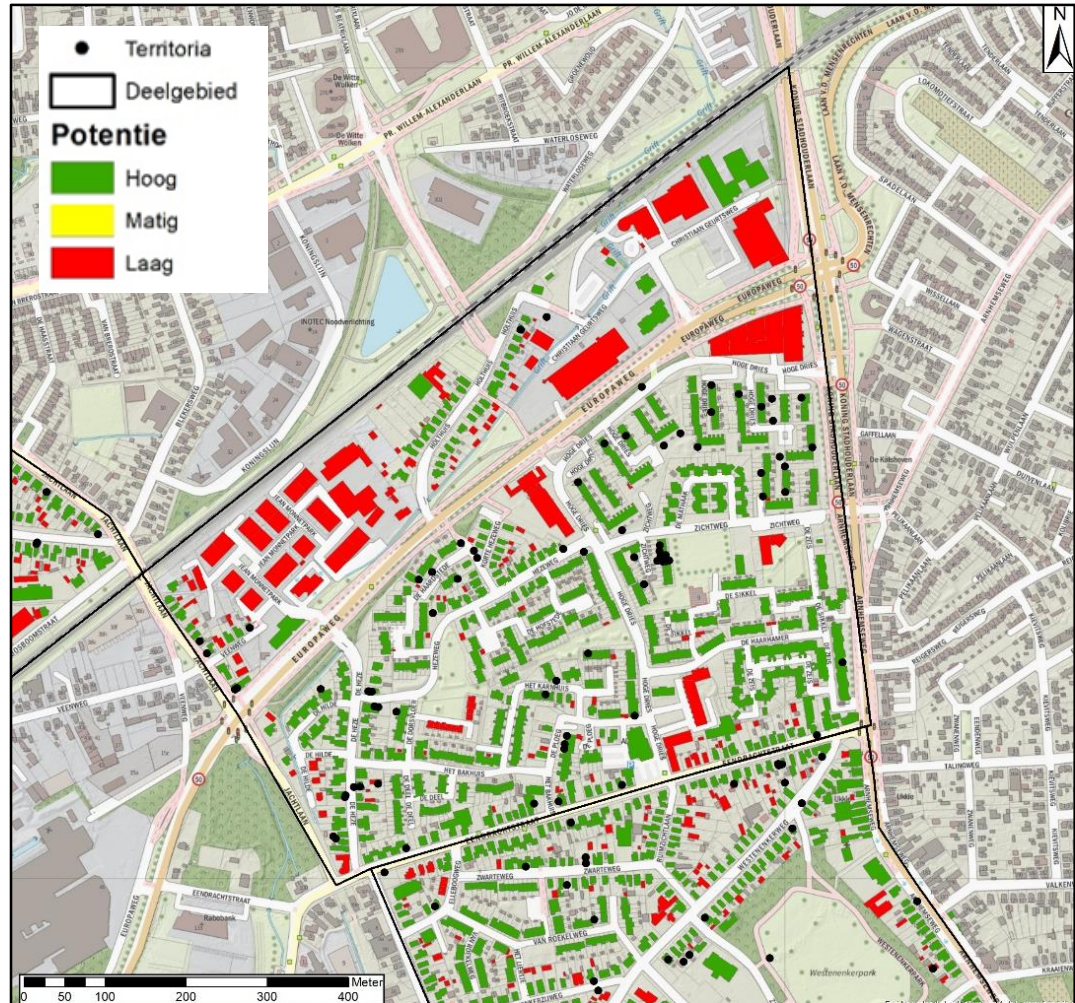
Voorbeeld wijk met lage potentie

- Deelgebied 3 Kuipersveld (63 ha)
- Rode panden zijn bedrijfsgebouwen met platte daken
- Geen territoria huismus



Voorbeeld wijk met hoge potentie

- ❑ Deelgebied 21 De Heeze (50 ha)
- ❑ Rode panden (lage potentie) zijn loodsen en kantoren; groene panden oudere rijwoningen en vrijstaande woningen (zeer gevarieerd)
- ❑ Relatief groene wijk
- ❑ 75 territoria huismus; alle in gebouwen met hoge potentie (85% relatief oud)
- ❑ Gemiddeld 8,5% territoria per gebouw



Mitigatiecatalogus

Natuurinclusieve maatregel Gevel	Meeuwen / steltlopers / visdieven	Huismus	Gierzwaluw	Huiswaluw	Spreeuw	Zwarte roodstaart	Steenuil	Gewone dwergvleermuis	Gewone grootoorvleermuis	Laatvlieger	Steenmarter
Inbouw gevel											
Opening naar bestaande spouwmuur								X	X	X	
Aanpassing gevelrand								X	X	X	
Vleermuiskast in gevel woning								X	(X)		
Vleermuiskast in gevel flat								X	(X)		
Vleermuisverblijf achter gevelplaat								X	X	(X)	
Huismuskast in gevel		X									
Gierzwaluwkast in gevel			X								
Opbouw gevel											
Boeiboorden of luiken met vleermuisopeningen								X	(X)	(X)	
Gevelgroen met klimplanten		XF									
Muurplantvriendelijke gevel											

X=verblijfsfunctie; (X)=mogelijke verblijfsfunctie, nader te bepalen door ecoloog; F=foerageerfunctie
 groen= verblijfsfunctie (deels) bewezen functioneel, al of niet anekdotisch
 blauw = verblijfsfunctie niet bewezen functioneel of onbekend

4.1.4 Vleermuiskast in gevel woning

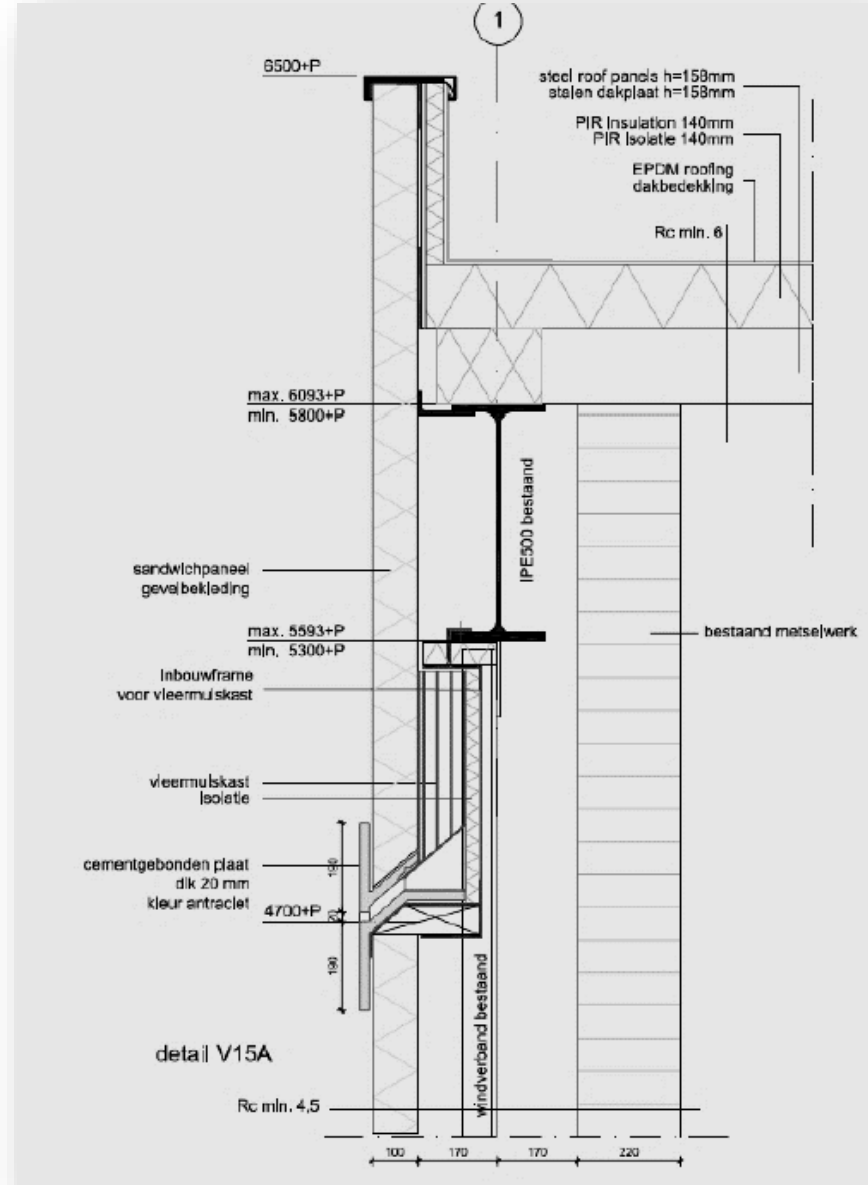
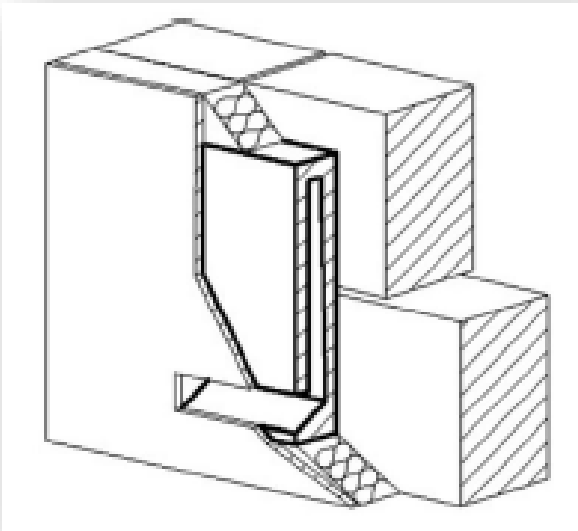
Vleermuiskast in gevel woning		Arcadis, 6/2/19	
Beschrijving	Permanente vleermuiskasten kunnen ingemetseld/ ingebouwd worden in de gevel als verblijf voor vleermuizen, zonder dat het uiterlijk van de gevel verandert.		
Doelsoorten	o.a. gewone dwergvleermuis, gewone grootoorvleermuis, laatvlieger		
Volgsoorten	n.v.t.		
Nevendoelen	Anti-mug		
Duurzaamheid	Permanente (> 5 jaar)		
Gebruiksadvies	Toepassen		
Locatie	Uitvoering	Constructie	Beheer en onderhoud
Gevel	Inbouw	Prefab en maatwerk	Geen onderhoud
Besteladres	Omschrijving product	Kostenindicatie	Peildatum
Schwegler	2FR Multiple Bat Tubes	75,38 euro per stuk;	Februari 2019
Tichelaar kast	-	Ca. 300 euro per stuk; Prijs op aanvraag	September 2018
Miecon kast	-	Ca. 300 euro per stuk; Prijs op aanvraag	September 2018
Vivara Pro	IB VL 01 Inbouwsteen Vleermuizen (met entreesteen)	34,95 euro per stuk	Februari 2019
Vivara Pro	IB VL 02 Inbouwsteen Vleermuizen (te schakelen; zonder entreesteen)	24,95 euro per stuk	Februari 2019
Veldshop.nl	Vleermuis zomer- en winterverblijf 1WI	110,84 euro per stuk	Februari 2019
Sweglershop.de	Summer & winter Batbox 1WI	109,00 euro per stuk;	Februari 2019
Sweglershop.de	Bats Winter Roost 2WI	130,58 euro per stuk	Februari 2019

Doelsoort	Functie	Functionaliteit	Status
Gewone dwergvleermuis	Klein/Groot zomerverblijf	+	Wetenschappelijk bewezen
	Paarverblijf/winterverblijf	+	Wetenschappelijk bewezen
	Kraamverblijf	+/- afhankelijk van kasttype: te bepalen door ecooloog	Wetenschappelijk bewezen
	Massa-Winterverblijf	-	Onbekend
Gewone grootoorvleermuis	Klein/Groot zomerverblijf	+/- Te bepalen door ecooloog	Anekdotisch bewezen
	Kraamverblijf	+/- Te bepalen door ecooloog	Onbekend
Laatvlieger	Klein zomerverblijf	+/- Te bepalen door ecooloog Sommige prefab verblijven te smal, extra aanpassingen zijn nodig voor laatvlieger ²⁾	Anekdotisch bewezen
	Kraamverblijf	+/- Te bepalen door ecooloog	Onbekend

Verblijf	Richtlijn	Toelichting / opmerking
Maatvoering	- Minimaal 2 compartimenten van 22 mm diepte en minimaal 1 compartiment van 30 mm diepte (luchtlaag) - Minimaal 1,5 m ² met drie compartimenten (voorkeur) - Bij onvoldoende ruimte 0,4 m ² met 2 compartimenten - Openingen tussen compartimenten 40 mm diameter	22 mm voor kleine soorten; 30 mm voor laatvlieger. 0,4 m ² is alleen geschikt als klein verblijf.
Invliegopening	- Entreesteen of - Opening van minimaal 25 -30 mm bij 40 mm	Bij te grote openingen komen er ook vogels in, dit kan voorkomen worden door tunnelgang Minimum van 25 mm breed is bevoeld voor grotere

Vleermuiskast in gevel woning		Arcadis, 6/2/19
Locatie	De hoek van het gebouw (voorkeur). Als dat niet mogelijk is aan 1 gevelzijde. Bij isolatie voorkeur voor zuid- en/of westzijde	soorten als laatvlieger Indien de kast alleen voor kleinere soorten bedoeld is, kunnen openingen van minimaal 15 mm bij 40 mm gebruikt worden.
Hoogte	> 2,5 meter	Mogelijkheid verplaatsing naar andere gevel (microklimaat).
Verlichting	Geen directe verlichting op invliegopening	I.v.m. roofdieren (kat, steenmarter).
Beplanting	- Uitvliegrouete vrij van obstakels als takken of bomen - Voldoende opgaand groen als foeragegebied en/of vliegrouete in de omgeving van de verblijfplaats (zie voor meer informatie §7.1.1)	Vleermuizen midden verlichting. Toegankelijkheid verblijf Een vleermuisvriendelijke omgeving kan de functionaliteit van verblijfplaatsen verbeteren.
Windrichting	Bij meerdere voorzieningen zorgen voor variatie in windrichting	Variatie in microklimaat (bezonning)
Materiaal	Ruw duurzaam materiaal	Volvoende hang- en kruipmogelijkheden
Optimalisatie	- Creëren van opening naar de spouw of vrije dakruimte; zie betreffende maatregel - Warmte lek vanuit woning creëren richting verblijfplaats, of anderszins de warmtebuffering in verblijf verbeteren, gelaagde verblijfruimte aanbieden om afstand tot buitentemperatuur en variatie te vergroten.	Grotere variatie aan microklimaat Zorgen voor stabilere warme temperatuur in de kast.

Bron	Actor / datum	Relevante informatie	Actualisatie mitigatiecatalogus
Rapport	Bureau Waardenburg (rapport nr. 12-158)/2012	Vleermuiskasten. Toepassing, gebruik en succesfactoren	Gebruikt voor functie indicatie
Website	Vivara Pro/Juli 2018	Aanschafinformatie inbouwstenen	Gebruikt voor prijsindicatie
Website	Schwegler/Juli 2018	Aanschafinformatie inbouwstenen	Gebruikt voor prijsindicatie
Website	Veldshop.nl/ Februari 2019	Aanschaf informatie inbouwkast	Gebruikt voor prijsindicatie
Overleg	Ecologie specialist Tim Leerschool (Arcadis) 6/8/18	Ervaring functionaliteit maatregel	Gebruikt voor functie indicatie
Website	https://www.conservationevidence.com/actions/1024 bekeken op 9/08/18	Toepassingssucces kasten	Gebruikt voor functie indicatie
Input	Herman Limpens (zoogdierverseniging) 23/1/19	Informatie over toepassing, functionaliteit	Gebruikt voor functie indicatie & basisinformatie



Dank voor uw aandacht!

